

ESTADÍSTICAS de la EDUCACIÓN AÑO 2006



Ministerio de Educación
Secretaría de Educación
Subsecretaría de Promoción de Igualdad y Calidad
Educativa
Dirección de Planeamiento e Información Educativa
Área de Información Educativa

AUTORIDADES

Gobernador de la Provincia de Córdoba
Cr. Juan Schiaretti
Vicegobernador de la Provincia de Córdoba
Sr. Héctor Oscar Campana
Ministro de Educación de la Provincia de Córdoba
Prof. Walter Mario Grahovac

Secretaría de Educación
Prof. Delia María Provinciali
Subsecretario de Promoción de Igualdad y Calidad Educativa
Dr. Horacio Ademar Ferreyra
Director de Planeamiento e Información Educativa
Prof. Enzo Regali

Directora General de Educación Inicial y Primaria
Lic. María del Carmen González
Director General de Educación Media
Prof. Juan José Giménez
Director General de Educación Técnica y Formación Profesional
Ing. Domingo Aringoli
Directora General de Educación Superior
Lic. Leticia Piotti
Directora General de Regímenes Especiales
Lic. Luján Mabel Duro
Director General de Institutos Privados de Enseñanza
Prof. Hugo Zanet
Director de Educación de Jóvenes y Adultos
Prof. Carlos Brene

MATERIAL ELABORADO POR:

Coordinadora

Marta N. Rodríguez Fabián de Famá

Equipo Técnico

Alba Luz de las Mercedes Laborde

María José Llanos Pozzi

Silvia Mónica del Valle Morisita

Diseño de Tapa

Melina Catraro

	Página
ÍNDICE	1
EDUCACION COMUN. NIVEL INICIAL	6
CUADRO 1. Unidades educativas, alumnos y personal docente en actividad por sector y dependencia	7
CUADRO 2. Unidades educativas, alumnos y personal docente en actividad por sector según departamento	8
CUADRO 3. Unidades educativas y anexos por sector y ámbito según departamento	9
CUADRO 4. Total de alumnos y total de alumnos varones por sector y ámbito según departamento	10
CUADRO 5. Alumnos por sala de 3, 4 y 5 según año de relevamiento y sector	11
CUADRO 6. Personal docente en actividad por sector y ámbito según departamento	12
CUADRO 7. Cargos docentes cubiertos frente a alumnos por tipo de cargo, sector y ámbito según departamento	13
CUADRO 8. Unidades educativas, alumnos y personal docente en actividad en localidades con más de 20.000 habitantes y localidades aledañas	14
EDUCACION COMUN. NIVEL PRIMARIO	15
CUADRO 1. Unidades educativas, alumnos y personal docente en actividad por sector y dependencia	16
CUADRO 2. Unidades educativas, alumnos y personal docente en actividad por sector según departamento	17
CUADRO 3. Unidades educativas y anexos por sector y ámbito según departamento	18
CUADRO 4. Total de alumnos y total de alumnos varones por sector y ámbito según departamento	19
CUADRO 5. Alumnos por grado según departamento	20
CUADRO 6. Total de alumnos, total de alumnos repetidores y porcentaje de repetidores según departamento	21
CUADRO 7. Total de alumnos, total de alumnos repetidores y porcentaje de repetidores por sexo según grado	22
CUADRO 8. Total de alumnos, total de alumnos con sobreedad y porcentaje de sobreedad según departamento	23
CUADRO 9. Total de alumnos, total de alumnos promovidos y porcentaje de promovidos de 6° grado del ciclo lectivo 2005 según departamento	24
CUADRO 10. Personal docente en actividad por sector y ámbito según departamento	25
CUADRO 11. Cargos docentes cubiertos frente a alumnos por tipo de cargo, sector y ámbito según departamento	26
CUADRO 12. Unidades educativas, alumnos y personal docente en actividad en localidades con más de 20.000 habitantes y localidades aledañas	27

EDUCACION COMUN. NIVEL MEDIO	28
CUADRO 1. Unidades educativas, alumnos y personal docente en actividad por sector y dependencia	29
CUADRO 2. Alumnos por sector y dependencia según ámbito	29
CUADRO 3. Unidades educativas, alumnos y personal docente en actividad por sector según departamento	30
CUADRO 4. Unidades educativas y anexos por sector y ámbito según departamento	31
CUADRO 5. Total de alumnos y total de alumnos varones por sector y ámbito según departamento	31
CUADRO 6. Alumnos de la nueva estructura y alumnos de la estructura tradicional según ciclo y año de estudio	33
CUADRO 7. Total de alumnos y total de alumnos varones en el Ciclo Básico Unificado por año de estudio según departamento	34
CUADRO 8. Total de alumnos y total de alumnos varones en el Ciclo de Especialización por año de estudio según departamento	35
CUADRO 9. Total de alumnos y total de alumnos varones en el Ciclo de Especialización por sector y por ámbito según modalidad	36
CUADRO 10. Alumnos en el Ciclo de Especialización por modalidad según departamento	37
CUADRO 11. Total de alumnos, total de alumnos repetidores y porcentaje de repetidores según departamento	38
CUADRO 12. Total de alumnos, total de alumnos repetidores y porcentaje de repetidores de la nueva estructura por sexo según año de estudio	39
CUADRO 13. Total de alumnos, total de alumnos repetidores y porcentaje de repetidores de la estructura tradicional por sexo según año de estudio	40
CUADRO 14. Total de alumnos, total de alumnos con sobreedad y porcentaje de sobreedad según departamento	41
CUADRO 15. Total de alumnos, total de alumnos con sobreedad y porcentaje de sobreedad según año de estudio	42
CUADRO 16. Porcentaje de promovidos, no promovidos y abandono por año de estudio según ciclo lectivo	43
CUADRO 17. Total de alumnos egresados y total de alumnos varones egresados del ciclo lectivo 2005 por duración teórica del plan de estudio según departamento	44
CUADRO 18. Total de alumnos egresados y total de alumnos varones egresados del ciclo lectivo 2005 según modalidad	45
CUADRO 19. Alumnos egresados del ciclo lectivo 2005 por sexo según modalidad y título	46
CUADRO 20. Total de personal docente en actividad y total de personal docente con horas cátedra por dependencia según sector	47
CUADRO 21. Personal docente en actividad por sector según ámbito	47
CUADRO 22. Total de personal docente en actividad y total de personal docente con horas cátedra por sector y ámbito según departamento	48
CUADRO 23. Unidades educativas, alumnos y personal docente en actividad en localidades con más de 20.000 habitantes y localidades aledañas	49

EDUCACION COMUN.NIVEL SUPERIOR NO UNIVERSITARIO	50
CUADRO 1. Unidades educativas, alumnos y personal docente en actividad por sector y dependencia	51
CUADRO 2. Unidades educativas, anexos, alumnos y personal docente en actividad por sector según departamento	52
CUADRO 3. Total de alumnos y total de alumnos varones por sector según departamento	53
CUADRO 4. Alumnos por rama, disciplina y sector, según tipo de carrera	54
CUADRO 5. Total de alumnos y total de alumnos varones ingresantes a primer año por sector según departamento	56
CUADRO 6. Total de alumnos egresados y total de alumnos varones egresados del ciclo lectivo 2005 por sector según departamento	57
CUADRO 7. Total de alumnos egresados y total de alumnos varones egresados del ciclo lectivo 2005 según tipo de carrera y tipo de formación	58
CUADRO 8. Total de alumnos egresados y total de alumnos varones egresados del ciclo lectivo 2005 según tipo de carrera, tipo de formación y título	59
CUADRO 9. Total de personal docente en actividad y total de personal docente con horas cátedra por sector según departamento	65
CUADRO 10. Unidades educativas, alumnos y personal docente en actividad en localidades con más de 20.000 habitantes y localidades aledañas	66
EDUCACION ESPECIAL.	67
CUADRO 1. Escuelas especiales, alumnos y personal docente en actividad por sector	68
CUADRO 2. Escuelas especiales, anexos, alumnos y personal docente en actividad por sector según departamento	69
CUADRO 3. Total de alumnos y total de alumnos varones por sector según departamento	70
CUADRO 4. Alumnos por nivel/ servicio según departamento	71
CUADRO 5. Educación formal. Alumnos por nivel y tipo de problemática según departamento	72
CUADRO 6. Educación no formal. Alumnos por servicio y tipo de problemática según departamento	73
CUADRO 7. Personal docente en actividad por sector según departamento	74
CUADRO 8. Cargos docentes cubiertos frente a alumnos por sector según departamento	75
CUADRO 9. Escuelas especiales, alumnos y personal docente en actividad en localidades con más de 20.000 habitantes y localidades aledañas	76

EDUCACION DE ADULTOS. NIVEL PRIMARIO	77
CUADRO 1. Unidades educativas, alumnos y personal docente en actividad por sector y dependencia	78
CUADRO 2. Unidades educativas por sector y dependencia según ámbito	78
CUADRO 3. Alumnos por sector y dependencia según ámbito	78
CUADRO 4. Unidades educativas, anexos, alumnos y personal docente en actividad por ámbito según departamento	79
CUADRO 5. Total de alumnos y total de alumnos varones por ámbito según departamento	80
CUADRO 6. Total de alumnos del segundo ciclo, total de alumnos egresados y porcentaje de egresados del ciclo lectivo 2005 según departamento	81
CUADRO 7. Secciones por ámbito y tipo de sección según departamento	82
CUADRO 8. Personal docente en actividad por ámbito según departamento	83
CUADRO 9. Unidades educativas, alumnos y personal docente en actividad en localidades con más de 20.000 habitantes y localidades aledañas	84
EDUCACION DE ADULTOS. NIVEL MEDIO	85
CUADRO 1. Unidades educativas, alumnos y personal docente en actividad por sector	86
CUADRO 2. Unidades educativas, alumnos y personal docente en actividad por sector según ámbito	86
CUADRO 3. Alumnos por ciclo y sector según ámbito	86
CUADRO 4. Unidades educativas, alumnos y personal docente en actividad por sector según departamento	87
CUADRO 5. Unidades educativas y anexos por sector y ámbito según departamento	88
CUADRO 6. Total de alumnos y total de alumnos varones por sector y ámbito según departamento	89
CUADRO 7. Alumnos egresados del ciclo lectivo 2005 por sexo según modalidad y título	90
CUADRO 8. Total de personal docente en actividad y total de personal docente con horas cátedra por sector y ámbito según departamento	91
CUADRO 9. Unidades educativas, alumnos y personal docente en actividad en localidades con más de 20.000 habitantes y localidades aledañas	92

EDUCACION ARTÍSTICA	93
CUADRO 1. Escuelas artísticas, alumnos y personal docente en actividad por sector	94
CUADRO 2. Escuelas artísticas, alumnos y personal docente en actividad por sector según departamento	95
CUADRO 3. Total de alumnos y total de alumnos varones por sector y nivel/talleres según departamento y carrera	96
CUADRO 4. Total de personal docente en actividad y total de personal docente con horas cátedra por sector según departamento	98
FORMACIÓN PROFESIONAL	99
CUADRO 1. Unidades educativas, alumnos y personal docente en actividad según organismo del que dependen	100
CUADRO 2. Unidades educativas, alumnos, personal docente en actividad y personal docente con horas cátedra según	101
CUADRO 3. Total de alumnos y total de alumnos varones según departamento y localidad	102
CUADRO 4. Total de alumnos y total de alumnos varones que obtuvieron certificados en el ciclo lectivo 2005 según rama y título/especialidad	103
GLOSARIO	106

EDUCACIÓN COMÚN
NIVEL INICIAL

CUADRO 1. Unidades educativas, alumnos y personal docente en actividad por sector y dependencia

	Total General	Estatal			Privado
		Provincial(**)	Municipal	Nacional	Provincial
Unidades Educativas	1.765	1.474	38	2	251
Alumnos	100.639	73.160	2.329	413	24.737
Personal Docente (*)	6.398	3.780	139	28	2.451

(*) El personal docente en actividad hace referencia a todas las personas con designación docente que se desempeñan en las unidades educativas del nivel.

(**) Se incluyen 640 escuelas en las que funciona una sección multinivel, donde se atiende simultáneamente a niños de nivel primario e inicial. Se trata de escuelas primarias provinciales (estatales) de zonas rurales y urbanas.

Los docentes que atienden las secciones multinivel no se incluyen en las cifras de este cuadro.

Los jardines municipales dependen de la Municipalidad de Córdoba, los nacionales de la Universidad Nacional de Río IV y del Ministerio de Defensa.

El relevamiento Anual 2006 contó con el 98% de la cobertura de las unidades educativas de esta oferta, lo que no implica que este porcentaje pueda aplicarse al total de anexos, alumnos y docentes.

El nivel inicial de la educación común se encuentra bajo la dependencia, casi en su totalidad, de la Provincia: 97,7% de las unidades educativas. Del total de unidades, 85,8 % pertenecen al sector estatal, atendiendo a un poco más de las tres cuartas partes de los alumnos que asisten al nivel: 75,4%. El resto de las unidades educativas son supervisadas por la Municipalidad de Córdoba o bien por la Nación (2,2 % y 0,1% respectivamente).

Gráfico 1. Distribución porcentual de las unidades educativas por sector

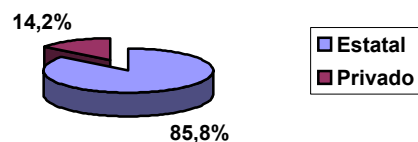
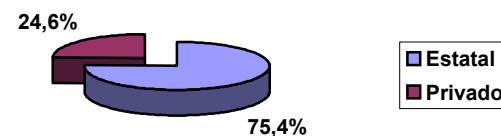


Gráfico 2. Distribución porcentual de los alumnos por sector



CUADRO 2. Unidades educativas, alumnos y personal docente en actividad por sector según departamento

Departamento	Total General			Estatál			Privado		
	Unidades	Alumnos	Personal Docente (*)	Unidades	Alumnos	Personal Docente	Unidades	Alumnos	Personal Docente
Total Córdoba	1.765	100.639	6.398	1.514	75.902	3.947	251	24.737	2.451
Calamuchita (**)	51	1.774	135	45	1.274	79	6	500	56
Capital	360	37.102	2.648	246	25.564	1.319	114	11.538	1.329
Colón	63	6.583	356	50	4.860	233	13	1.723	123
Cruz del Eje	67	1.869	101	64	1.684	80	3	185	21
General Roca	31	1.231	68	30	1.186	62	1	45	6
General San Martín	73	4.391	202	66	2.839	132	7	1.552	70
Ischilín	35	1.263	77	34	1.194	61	1	69	16
Juárez Celman	49	2.071	126	46	1.762	82	3	309	44
Marcos Juárez	74	3.478	232	63	2.695	168	11	783	64
Minas	20	119	6	20	119	6			
Pocho	20	121	6	20	121	6			
Pte. Roque Sáenz Peña	34	1.367	77	32	1.213	63	2	154	14
Punilla	59	5.062	274	44	3.627	174	15	1.435	100
Río Cuarto	136	7.000	425	118	5.454	274	18	1.546	151
Río Primero	68	1.609	105	65	1.444	64	3	165	41
Río Seco	35	488	29	35	488	29			
Río Segundo	66	3.435	195	59	2.892	139	7	543	56
San Alberto	47	1.226	66	45	1.068	54	2	158	12
San Javier	41	1.924	105	38	1.670	91	3	254	14
San Justo	137	6.912	397	123	5.586	299	14	1.326	98
Santa María	59	2.919	206	51	2.254	129	8	665	77
Sobremonte	16	165	8	16	165	8			
Tercero Arriba	77	3.855	241	67	2.887	162	10	968	79
Totoral	30	648	33	30	648	33			
Tulumba	36	411	26	36	411	26			
Unión	81	3.616	254	71	2.797	174	10	819	80

(*) El personal docente en actividad hace referencia a todas las personas con designación docente que se desempeñan en las unidades educativas del nivel.

(**) Existe un anexo incluido como unidad al no poseer la escuela base oferta de nivel inicial.

En el departamento Capital se incluyen unidades educativas, alumnos y personal docente de dependencia municipal y nacional, en tanto que en el departamento Río Cuarto se incluye unidad educativa, alumnos y docentes de dependencia nacional.

El relevamiento Anual 2006 contó con el 98% de la cobertura de las unidades educativas de esta oferta, lo que no implica que este porcentaje pueda aplicarse al total de anexos, alumnos y docentes.

CUADRO 3. Unidades educativas y anexos por sector y ámbito según departamento

Departamento	Total General		Estatal				Privado (*)	
			Urbano		Rural		Urbano	Rural
	Unidades	Anexos	Unidades	Anexos	Unidades	Anexos	Unidades	Unidades
Total Córdoba	1.765	163	666	37	848	126	247	4
Calamuchita (**)	51	7	9	1	36	6	6	
Capital	360	16	246	16			114	
Colón	63	18	32	6	18	12	13	
Cruz del Eje	67	8	15		49	8	3	
General Roca	31	1	9	1	21		1	
General San Martín	73	4	27	1	39	3	7	
Ischilín	35	5	12	1	22	4	1	
Juárez Celman	49		18		28		3	
Marcos Juárez	74	4	37		26	4	11	
Minas	20	4			20	4		
Pocho	20	3			20	3		
Pte. Roque Sáenz Peña	34		10		22		2	
Punilla	59	9	29	4	15	5	14	1
Río Cuarto	136	4	49	1	69	3	18	
Río Primero	68	12	8	1	57	11	2	1
Río Seco	35	5	3		32	5		
Río Segundo	66	1	19	1	40		7	
San Alberto	47	6	6		39	6	2	
San Javier	41	8	13	2	25	6	3	
San Justo	137	23	42	1	81	22	13	1
Santa María	59	5	20		31	5	7	1
Sobremonte	16	1	1		15	1		
Tercero Arriba	77	4	32	1	35	3	10	
Totoral	30	1	2		28	1		
Tulumba	36	3	1		35	3		
Unión	81	11	26		45	11	10	

(*) El sector privado carece de anexos en el nivel inicial.

(**) Existe un anexo incluido como unidad al no poseer la escuela base oferta de nivel inicial.

En el departamento Capital se incluyen unidades educativas de dependencia municipal y nacional, en tanto que en el departamento Río Cuarto se incluye unidad educativa de dependencia nacional.

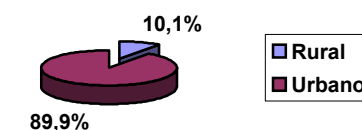
El relevamiento Anual 2006 contó con el 98% de la cobertura de las unidades educativas de esta oferta, lo que no implica que este porcentaje pueda aplicarse al total de anexos, alumnos y docentes.

Si analizamos la distribución de la oferta del nivel por ámbito podemos ver que 852 unidades se encuentran en el ámbito rural (51,7 %) atendiendo a una población de 10.157 alumnos, lo que equivale a un 10,1%. Ver Cuadro 4

Gráfico 3. Distribución porcentual de las unidades educativas por ámbito



Gráfico 4. Distribución porcentual de los alumnos por ámbito



CUADRO 4. Total de alumnos y total de alumnos varones por sector y ámbito según departamento

Departamento	Total General		Estatal				Privado			
			Urbano		Rural		Urbano		Rural	
	Total	Varones	Total	Varones	Total	Varones	Total	Varones	Total	Varones
Total Córdoba	100.639	51.197	65.901	33.837	10.001	5.099	24.581	12.190	156	71
Calamuchita	1.774	909	898	452	376	203	500	254		
Capital	37.102	18.824	25.564	13.020			11.538	5.804		
Colón	6.583	3.316	3.913	1.986	947	479	1.723	851		
Cruz del Eje	1.869	935	1.229	613	455	236	185	86		
General Roca	1.231	642	904	471	282	156	45	15		
General San Martín	4.391	2.221	2.380	1.236	459	214	1.552	771		
Ischilín	1.263	625	1.016	526	178	75	69	24		
Juárez Celman	2.071	1.090	1.446	761	316	167	309	162		
Marcos Juárez	3.478	1.844	2.525	1.334	170	97	783	413		
Minas	119	62			119	62				
Pocho	121	55			121	55				
Pte. Roque Sáenz Peña	1.367	719	995	523	218	118	154	78		
Punilla	5.062	2.589	3.270	1.684	357	184	1.411	710	24	11
Río Cuarto	7.000	3.582	4.948	2.586	506	245	1.546	751		
Río Primero	1.609	834	884	458	560	294	112	61	53	21
Río Seco	488	247	270	135	218	112				
Río Segundo	3.435	1.745	2.364	1.221	528	276	543	248		
San Alberto	1.226	640	687	368	381	198	158	74		
San Javier	1.924	998	1.245	651	425	232	254	115		
San Justo	6.912	3.455	4.324	2.172	1.262	648	1.304	620	22	15
Santa María	2.919	1.494	1.707	895	547	287	608	288	57	24
Sobremonte	165	78	109	55	56	23				
Tercero Arriba	3.855	1.953	2.645	1.384	242	119	968	450		
Totoral	648	322	318	165	330	157				
Tulumba	411	205	141	72	270	133				
Unión	3.616	1.813	2.119	1.069	678	329	819	415		

En el departamento Capital se incluyen los alumnos de dependencia municipal y de dependencia nacional, en tanto que en el departamento Río Cuarto sólo se incluyen alumnos de dependencia nacional.

El relevamiento Anual 2006 contó con el 98% de la cobertura de las unidades educativas de esta oferta, lo que no implica que este porcentaje pueda aplicarse al total de anexos, alumnos y docentes.

CUADRO 5. Alumnos por sala de 3, 4 y 5 según año de relevamiento y sector

Año de relevamiento	Sector	Total General	Sala de 3	Sala de 4	Sala de 5
2002	Total Córdoba	96.211	2.764	34.071	59.376
	Estatad	74.581	896	26.585	47.100
	Privado	21.630	1.868	7.486	12.276
2003	Total Córdoba	97.171	1.828	35.361	59.982
	Estatad	74.511	175	27.625	46.711
	Privado	22.660	1.653	7.736	13.271
2004	Total Córdoba	99.714	2.219	37.282	60.213
	Estatad	75.126	312	28.495	46.319
	Privado	24.588	1.907	8.787	13.894
2005	Total Córdoba	101.269	2.123	39.246	59.900
	Estatad	75.536	207	29.898	45.431
	Privado	25.733	1.916	9.348	14.469
2006	Total Córdoba	100.639	2.682	39.827	58.130
	Estatad	75.902	563	30.833	44.506
	Privado	24.737	2.119	8.994	13.624

El relevamiento Anual 2006 contó con el 98% de la cobertura de las unidades educativas de esta oferta, lo que no implica que este porcentaje pueda aplicarse al total de anexos, alumnos y docentes.

Si analizamos la evolución de la matrícula en el período considerado, podemos ver que para el año 2006 hay 4.428 alumnos más que en el 2002, lo que representa un aumento del 4,6%. Resulta importante destacar que el aumento registrado en la sala de 4 años es superior al registrado para el total del nivel: de 34.071 alumnos matriculados en el año 2002, en el 2006 se registran 39.827, lo que implica un aumento del 16,9% para ese ciclo.

CUADRO 6. Personal docente en actividad por sector y ámbito según departamento

Departamento	Total General (*)	Estatal		Privado	
		Urbano	Rural	Urbano	Rural
Total Córdoba	6.398	3.384	563	2.409	42
Calamuchita	135	51	28	56	
Capital	2.648	1.319		1.329	
Colón	356	187	46	123	
Cruz del Eje	101	59	21	21	
General Roca	68	47	15	6	
General San Martín	202	114	18	70	
Ischilín	77	50	11	16	
Juárez Celman	126	62	20	44	
Marcos Juárez	232	158	10	64	
Minas	6		6		
Pocho	6		6		
Pte. Roque Sáenz Peña	77	52	11	14	
Punilla	274	156	18	89	11
Río Cuarto	425	250	24	151	
Río Primero	105	34	30	17	24
Río Seco	29	17	12		
Río Segundo	195	105	34	56	
San Alberto	66	36	18	12	
San Javier	105	65	26	14	
San Justo	397	222	77	95	3
Santa María	206	96	33	73	4
Sobremonte	8	5	3		
Tercero Arriba	241	147	15	79	
Totoral	33	16	17		
Tulumba	26	8	18		
Unión	254	128	46	80	

(*) El personal docente en actividad hace referencia a todas las personas con designación docente que se desempeñan en las unidades educativas del nivel.

En el departamento Capital se incluye personal docente de dependencia municipal y nacional, en tanto que en el departamento Río Cuarto se incluye personal docente de dependencia nacional.

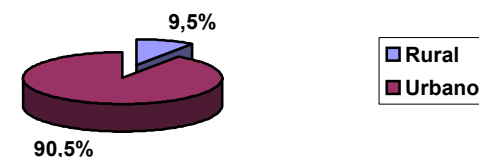
El relevamiento Anual 2006 contó con el 98% de la cobertura de las unidades educativas de esta oferta, lo que no implica que este porcentaje pueda aplicarse al total de anexos, alumnos y docentes.

Más de la mitad del personal docente en actividad del nivel inicial pertenece al sector estatal: 61,7%. Si lo analizamos por ámbito, el 90,5% del personal se encuentra cumpliendo funciones en establecimientos del ámbito urbano.

Gráfico 5. Distribución porcentual del personal docente por sector



Gráfico 6. Distribución porcentual del personal docente por ámbito



CUADRO 7. Cargos docentes cubiertos frente a alumnos por tipo de cargo, sector y ámbito según departamento

Departamento	Total General	Director personal único (*)			Director con clase anexa (*)			Maestro de Sala (**)			
		Estatal		Privado	Estatal		Privado	Estatal		Privado	
		Urbano	Rural	Urbano	Urbano	Rural	Urbano	Urbano	Rural	Urbano	Rural
Total Córdoba	3.843	43	122	5	124	62	7	2.399	248	825	8
Calamuchita	77	2	8					36	10	21	
Capital	1.413	10		1	21		2	972		407	
Colón	251	4	6		4	5	1	143	29	59	
Cruz del Eje	75	4	7		1	1		45	11	6	
General Roca	51	2	3		1	2		34	7	2	
General San Martín	142	2	4		9	4		77	8	38	
Ischilín	49	1	2		3	1		34	6	2	
Juárez Celman	66	1	2		6	4		39	4	10	
Marcos Juárez	140	2	1	1	14	2		91	3	26	
Minas	6		1			1			4		
Pocho	4		2						2		
Pte. Roque Sáenz Peña	54		6		1	1	1	38	3	4	
Punilla	179	3	5		5	1		116	9	38	2
Río Cuarto	271		12		14	3	1	183	6	52	
Río Primero	57		6		2	2		25	17	3	2
Río Seco	23		5					12	6		
Río Segundo	127		5	1	1	2	1	84	14	19	
San Alberto	51		6		1	2		28	9	5	
San Javier	78	2	8		4	3	1	44	9	7	
San Justo	269	3	9	1	10	11		155	36	42	2
Santa María	119	3	9		5	2		61	13	24	2
Sobremonte	6		1					4	1		
Tercero Arriba	145	2	3	1	11	3		88	6	31	
Totoral	26		4			2		13	7		
Tulumba	20		1			4		6	9		
Unión	144	2	6		11	6		71	19	29	

(*) El sector privado, en el nivel inicial, carece de cargos de Director Personal Único y de Director con Clase Anexa en el ámbito rural.

(**) Se incluye dentro de este universo a los maestros auxiliares de sala.

En el departamento Capital se incluye cargos docentes de dependencia municipal y nacional, en tanto que en el departamento Río Cuarto se incluyen cargos docentes de dependencia nacional.

El relevamiento Anual 2006 contó con el 98% de la cobertura de las unidades educativas de esta oferta, lo que no implica que este porcentaje pueda aplicarse al total de anexos, alumnos y docentes.

Este cuadro nos permite ver que, en promedio, existe un cargo docente frente a alumnos cada 26 niños del nivel inicial, siendo levemente menor en el ámbito rural: 23 alumnos por docente. Ver Cuadro 4.

CUADRO 8. Unidades educativas, alumnos y personal docente en actividad en localidades con más de 20.000 habitantes y localidades aledañas

Localidad	Unidades Educativas	Alumnos	Personal Docente (*)
Córdoba	360	37.102	2.648
Villa Allende	6	1.049	65
Río Ceballos	6	494	23
Unquillo	6	622	37
Salsipuedes	2	186	10
Mendiolaza	1	105	4
Río Cuarto	44	4.502	303
Las Higueras	1	119	6
Villa María	24	3.010	143
Villa Nueva	5	508	23
San Francisco	20	1.919	111
Río Tercero	16	1.557	93
Villa Carlos Paz	11	1.572	74
San Antonio de Arredondo	1	106	5
Alta Gracia	16	1.582	104
Río Segundo	6	731	33
Pilar	4	466	37
Villa Dolores	14	1.235	67
Villa Sarmiento	2	193	8
San Pedro	1	158	8
Marcos Juárez	12	807	57
Bell Ville	14	1.129	76
Cruz del Eje	13	979	53
Cosquín	5	750	39
Bialet Massé	1	156	6
Santa María de Punilla	4	228	11
La Falda	7	541	28
Huerta Grande	1	120	7
Valle Hermoso	2	194	8
Villa Giardino	2	175	9

(*) El personal docente en actividad hace referencia a todas las personas con designación docente que se desempeñan en las unidades educativas del nivel. El relevamiento Anual 2006 contó con el 98% de la cobertura de las unidades educativas de esta oferta, lo que no implica que este porcentaje pueda aplicarse al total de anexos, alumnos y docentes.

EDUCACIÓN COMÚN
NIVEL PRIMARIO

CUADRO 1. Unidades educativas, alumnos y personal docente en actividad por sector y dependencia

	Total General	Estatal			Privado
		Provincial(**)	Municipal	Nacional	Provincial
Unidades Educativas	2.148	1.845	38	3	262
Alumnos	351.320	262.090	10.817	924	77.489
Personal Docente (*)	24.718	18.192	673	105	5.748

(*) El personal docente en actividad hace referencia a todas las personas con designación docente que se desempeñan en las unidades educativas del nivel.

(**) Se incluyen 640 escuelas en las que funciona una sección multinivel, donde se atiende simultáneamente a niños de nivel primario e inicial. Se trata de escuelas primarias provinciales (estatales) de zonas rurales y urbanas.

Las unidades municipales dependen de la Municipalidad de Córdoba, las nacionales de la Universidad Nacional de Córdoba y del Ministerio de Defensa. Dos unidades educativas de dependencia nacional poseen alumnos matriculados en el 1° año del nivel medio que son equivalentes a los alumnos del 6° grado del nivel primario; motivo por el cual se los cuenta dentro de este nivel de enseñanza.

El relevamiento Anual 2006 contó con el 98% de la cobertura de las unidades educativas de esta oferta, lo que no implica que este porcentaje pueda aplicarse al total de anexos, alumnos y docentes.

El nivel primario de la educación común se encuentra bajo la dependencia, casi en su totalidad, de la Provincia: 98,1 % de las unidades educativas. Del total de unidades, 87,8 % pertenecen al sector estatal, atendiendo un poco más de las tres cuartas partes de los alumnos que asisten al nivel: 77,9%. El resto de las unidades educativas son supervisadas por la Municipalidad de Córdoba o bien por la Nación (1,8 % y 0,1 % respectivamente).

Gráfico 1. Distribución porcentual de las unidades educativas por sector

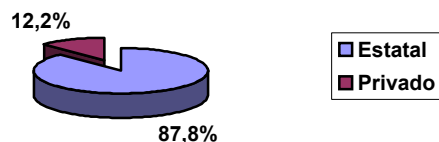
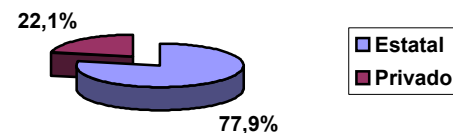


Gráfico 2. Distribución porcentual de los alumnos por sector



CUADRO 2. Unidades educativas, alumnos y personal docente en actividad por sector según departamento

Departamento	Total General			Estatal			Privado		
	Unidades	Alumnos	Personal Docente (*)	Unidades	Alumnos	Personal Docente	Unidades	Alumnos	Personal Docente
Total Córdoba	2.148	351.320	24.718	1.886	273.831	18.970	262	77.489	5.748
Calamuchita	67	5.614	436	61	4.701	346	6	913	90
Capital	384	139.713	9.279	268	100.502	6.366	116	39.211	2.913
Colón	87	24.330	1.534	72	18.671	1.132	15	5.659	402
Cruz del Eje	85	6.732	468	82	6.173	426	3	559	42
General Roca	40	4.015	281	39	3.879	270	1	136	11
General San Martín	81	12.507	936	74	9.171	705	7	3.336	231
Ischilín	45	3.859	320	44	3.669	304	1	190	16
Juárez Celman	58	6.548	599	55	5.807	530	3	741	69
Marcos Juárez	91	10.439	838	80	8.401	684	11	2.038	154
Minas	30	631	62	30	631	62			
Pocho	28	626	82	28	626	82			
Pte. Roque Sáenz Peña	38	4.036	421	36	3.669	380	2	367	41
Punilla	74	16.827	1.049	57	12.245	767	17	4.582	282
Río Cuarto	162	24.659	1.818	142	18.293	1.282	20	6.366	536
Río Primero	96	6.096	507	92	5.275	441	4	821	66
Río Seco	44	2.069	182	44	2.069	182			
Río Segundo	80	11.155	704	73	9.585	600	7	1.570	104
San Alberto	60	4.743	338	57	4.181	305	3	562	33
San Javier	55	6.967	524	51	6.082	477	4	885	47
San Justo	172	21.109	1.442	158	18.129	1.206	14	2.980	236
Santa María	72	10.942	705	64	8.855	558	8	2.087	147
Sobremonte	18	629	67	18	629	67			
Tercero Arriba	90	11.582	799	80	9.267	658	10	2.315	141
Totoral	42	2.179	203	42	2.179	203			
Tulumba	48	1.619	188	48	1.619	188			
Unión	101	11.694	936	91	9.523	749	10	2.171	187

(*) El personal docente en actividad hace referencia a todas las personas con designación docente que se desempeñan en las unidades educativas del nivel.

En el departamento Capital se incluyen unidades educativas, alumnos y personal docente de dependencia municipal y nacional.

El relevamiento Anual 2006 contó con el 98% de la cobertura de las unidades educativas de esta oferta, lo que no implica que este porcentaje pueda aplicarse al total de anexos, alumnos y docentes.

CUADRO 3. Unidades educativas y anexos por sector y ámbito según departamento

Departamento	Total General		Estatad				Privado (*)	
			Urbano		Rural		Urbano	Rural
	Unidades	Anexos	Unidades	Anexos	Unidades	Anexos	Unidades	Unidades
Total Córdoba	2.148	7	719	3	1.167	4	253	9
Calamuchita	67	2	10		51	2	5	1
Capital	384	2	268	2			116	
Colón	87	1	41		31	1	15	
Cruz del Eje	85		15		67		3	
General Roca	40		11		28		1	
General San Martín	81		28		46		7	
Ischilín	45		13		31		1	
Juárez Celman	58		19		36		3	
Marcos Juárez	91		40		40		11	
Minas	30				30			
Pocho	28				28			
Pte. Roque Sáenz Peña	38		10		26		2	
Punilla	74		33		24		15	2
Río Cuarto	162		50		92		19	1
Río Primero	96		9		83		3	1
Río Seco	44		3		41			
Río Segundo	80		21		52		7	
San Alberto	60		6		51		2	1
San Javier	55		16		35		3	1
San Justo	172	2	43	1	115	1	13	1
Santa María	72		20		44		7	1
Sobremonte	18		1		17			
Tercero Arriba	90		33		47		10	
Totoral	42		2		40			
Tulumba	48		1		47			
Unión	101		26		65		10	

(*) El sector privado no cuenta con anexos en el nivel primario.

En el departamento Capital se incluyen unidades educativas de dependencia municipal y nacional.

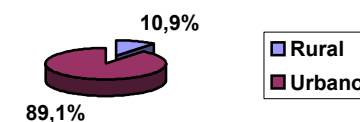
El relevamiento Anual 2006 contó con el 98% de la cobertura de las unidades educativas de esta oferta, lo que no implica que este porcentaje pueda aplicarse al total de anexos, alumnos y docentes.

Si analizamos la distribución de la oferta del nivel por ámbito podemos ver que 1.176 unidades se encuentran en el ámbito rural (54,7 %) atendiendo a una población de 38.418 alumnos, lo que equivale a un 10,9%. Ver Cuadro 4.

Gráfico 3. Distribución porcentual de las unidades educativas por ámbito



Gráfico 4. Distribución porcentual de los alumnos por ámbito



CUADRO 4. Total de alumnos y total de alumnos varones por sector y ámbito según departamento

Departamento	Total General		Estatál				Privado			
			Urbano		Rural		Urbano		Rural	
	Total	Varones	Total	Varones	Total	Varones	Total	Varones	Total	Varones
Total Córdoba	351.320	179.627	236.102	121.536	37.729	19.602	76.800	38.118	689	371
Calamuchita	5.614	2.888	3.235	1.644	1.466	796	913	448		
Capital	139.713	71.485	100.502	51.938			39.211	19.547		
Colón	24.330	12.369	15.983	8.186	2.688	1.385	5.659	2.798		
Cruz del Eje	6.732	3.505	4.115	2.131	2.058	1.076	559	298		
General Roca	4.015	2.086	2.970	1.540	909	489	136	57		
General San Martín	12.507	6.423	7.594	3.973	1.577	792	3.336	1.658		
Ischilín	3.859	1.964	2.983	1.517	686	375	190	72		
Juárez Celman	6.548	3.344	4.631	2.382	1.176	577	741	385		
Marcos Juárez	10.439	5.383	7.812	4.070	589	300	2.038	1.013		
Minas	631	332			631	332				
Pocho	626	306			626	306				
Pte. Roque Sáenz Peña	4.036	2.089	2.883	1.511	786	402	367	176		
Punilla	16.827	8.533	10.815	5.505	1.430	787	4.478	2.186	104	55
Río Cuarto	24.659	12.786	16.300	8.546	1.993	1.044	6.352	3.182	14	14
Río Primero	6.096	3.056	3.029	1.512	2.246	1.138	649	323	172	83
Río Seco	2.069	1.050	1.096	540	973	510				
Río Segundo	11.155	5.596	7.741	3.854	1.844	947	1.570	795		
San Alberto	4.743	2.462	2.479	1.324	1.702	859	554	276	8	3
San Javier	6.967	3.442	3.988	1.949	2.094	1.088	832	375	53	30
San Justo	21.109	10.774	13.919	7.056	4.210	2.194	2.898	1.475	82	49
Santa María	10.942	5.600	6.736	3.516	2.119	1.090	1.831	857	256	137
Sobremonte	629	326	320	162	309	164				
Tercero Arriba	11.582	5.849	8.400	4.260	867	446	2.315	1.143		
Totoral	2.179	1.142	1.015	528	1.164	614				
Tulumba	1.619	875	528	281	1.091	594				
Unión	11.694	5.962	7.028	3.611	2.495	1.297	2.171	1.054		

En el departamento Capital se incluyen alumnos de dependencia municipal y nacional.

El relevamiento Anual 2006 contó con el 98% de la cobertura de las unidades educativas de esta oferta, lo que no implica que este porcentaje pueda aplicarse al total de anexos, alumnos y docentes.



CUADRO 5. Alumnos por grado según departamento

Departamento	Total General	1°	2°	3°	4°	5°	6°
Total Córdoba	351.320	62.123	59.616	58.870	59.866	57.733	53.112
Calamuchita	5.614	1.062	948	951	961	913	779
Capital	139.713	24.549	23.768	23.342	23.659	23.097	21.298
Colón	24.330	4.388	4.189	4.079	4.129	3.919	3.626
Cruz del Eje	6.732	1.175	1.126	1.138	1.188	1.119	986
General Roca	4.015	746	699	662	650	646	612
General San Martín	12.507	2.132	2.162	2.058	2.216	1.960	1.979
Ischilín	3.859	755	614	665	686	598	541
Juárez Celman	6.548	1.184	1.130	1.092	1.099	1.056	987
Marcos Juárez	10.439	1.800	1.756	1.688	1.839	1.704	1.652
Minas	631	90	103	114	108	109	107
Pocho	626	110	110	120	110	89	87
Pres. Roque Sáenz Peña	4.036	695	717	671	673	684	596
Punilla	16.827	2.904	2.776	2.822	2.897	2.831	2.597
Río Cuarto	24.659	4.322	4.262	4.094	4.131	4.104	3.746
Río Primero	6.096	1.081	1.032	1.001	1.025	1.029	928
Río Seco	2.069	332	371	375	360	334	297
Río Segundo	11.155	1.947	1.876	1.807	1.956	1.834	1.735
San Alberto	4.743	871	780	772	799	791	730
San Javier	6.967	1.253	1.145	1.235	1.212	1.098	1.024
San Justo	21.109	3.892	3.524	3.514	3.553	3.461	3.165
Santa María	10.942	1.885	1.917	1.889	1.887	1.777	1.587
Sobremonte	629	108	115	111	104	94	97
Tercero Arriba	11.582	2.066	1.875	2.023	1.959	1.948	1.711
Totoral	2.179	384	372	346	372	397	308
Tulumba	1.619	291	262	288	288	246	244
Unión	11.694	2.101	1.987	2.013	2.005	1.895	1.693

En el departamento Capital se incluyen alumnos de dependencia municipal y nacional.

El relevamiento Anual 2006 contó con el 98% de la cobertura de las unidades educativas de esta oferta, lo que no implica que este porcentaje pueda aplicarse al total de anexos, alumnos y docentes.

El porcentaje de alumnos matriculados por grado disminuye levemente a medida que avanzamos en el año de estudio, yendo desde un 17,7% de la matrícula en primer grado a un 15,1% en sexto (lo que implica una diferencia de 2,6 puntos porcentuales). Analizándolo por departamento podemos ver que esta diferencia llega incluso superar ampliamente al valor de la media provincial, como por ejemplo en Calamuchita e Ischilín.

CUADRO 6. Total de alumnos, total de alumnos repetidores y porcentaje de repetidores según departamento

Departamento	Alumnos	Alumnos repetidores	Porcentaje de repetidores
Total Córdoba	351.320	14.591	4,2
Calamuchita	5.614	286	5,1
Capital	139.713	5.508	3,9
Colón	24.330	1.187	4,9
Cruz del Eje	6.732	526	7,8
General Roca	4.015	208	5,2
General San Martín	12.507	291	2,3
Ischilín	3.859	262	6,8
Juárez Celman	6.548	194	3,0
Marcos Juárez	10.439	367	3,5
Minas	631	11	1,7
Pocho	626	27	4,3
Pte. Roque Sáenz Peña	4.036	168	4,2
Punilla	16.827	671	4,0
Río Cuarto	24.659	956	3,9
Río Primero	6.096	190	3,1
Río Seco	2.069	123	5,9
Río Segundo	11.155	329	2,9
San Alberto	4.743	333	7,0
San Javier	6.967	336	4,8
San Justo	21.109	957	4,5
Santa María	10.942	521	4,8
Sobremonte	629	77	12,2
Tercero Arriba	11.582	339	2,9
Totoral	2.179	165	7,6
Tulumba	1.619	101	6,2
Unión	11.694	458	3,9

En el departamento Capital se incluyen alumnos repetidores de dependencia municipal y nacional.

El relevamiento Anual 2006 contó con el 98% de la cobertura de las unidades educativas de esta oferta, lo que no implica que este porcentaje pueda aplicarse al total de anexos, alumnos y docentes.

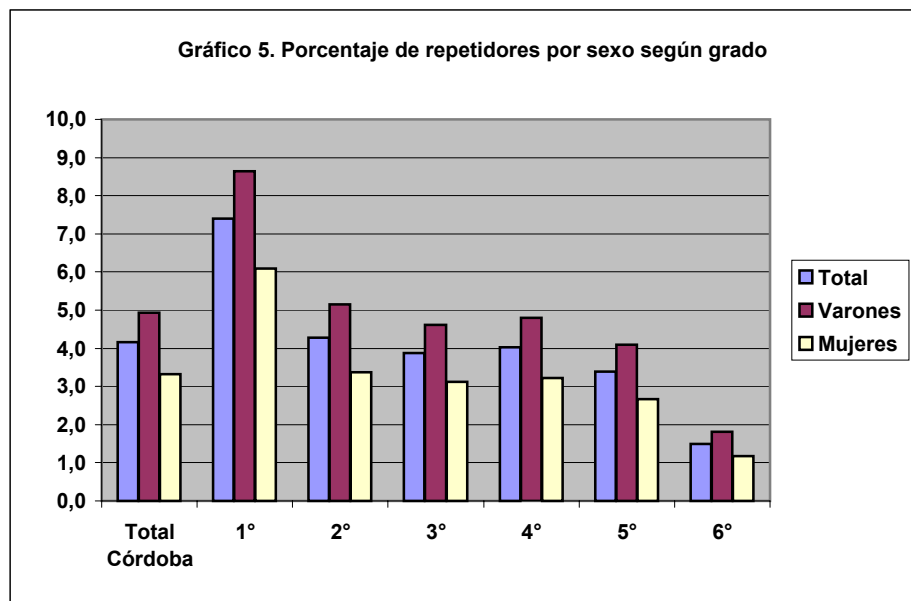
Este indicador presenta valores disímiles según el departamento del que se trate, llegando a tener valores superiores al 6% como por ejemplo los departamentos Sobremonte, Cruz del Eje, Totoral, San Alberto, Ischilín y Tulumba.

CUADRO 7. Total de alumnos, total de alumnos repetidores y porcentaje de repetidores por sexo según grado

Grado	Alumnos			Alumnos repetidores			Porcentaje de repetidores		
	Total General	Varones	Mujeres	Total General	Varones	Mujeres	Total General	Varones	Mujeres
Total Córdoba	351.320	179.627	171.693	14.591	8.875	5.716	4,2	4,9	3,3
1°	62.123	31.979	30.144	4.595	2.761	1.834	7,4	8,6	6,1
2°	59.616	30.349	29.267	2.547	1.561	986	4,3	5,1	3,4
3°	58.870	30.151	28.719	2.286	1.389	897	3,9	4,6	3,1
4°	59.866	30.669	29.197	2.410	1.470	940	4,0	4,8	3,2
5°	57.733	29.448	28.285	1.957	1.204	753	3,4	4,1	2,7
6°	53.112	27.031	26.081	796	490	306	1,5	1,8	1,2

El relevamiento Anual 2006 contó con el 98% de la cobertura de las unidades educativas de esta oferta, lo que no implica que este porcentaje pueda aplicarse al total de anexos, alumnos y docentes.

El Cuadro 7 y el Gráfico 5 nos permiten ver que a medida que avanzamos en el año de estudio es menor el porcentaje de los alumnos repetidores sobre la matrícula. Resulta interesante destacar que dicho porcentaje es diferente si lo analizamos por sexo, siendo mayor la repetición masculina que la femenina.



CUADRO 8. Total de alumnos, total de alumnos con sobreedad y porcentaje de sobreedad según departamento

Departamento	Alumnos	Alumnos con sobreedad	Porcentaje de sobreedad
Total Córdoba	351.320	52.836	15,0
Calamuchita	5.614	919	16,4
Capital	139.713	19.166	13,7
Colón	24.330	4.250	17,5
Cruz del Eje	6.732	1.732	25,7
General Roca	4.015	678	16,9
General San Martín	12.507	1.672	13,4
Ischilín	3.859	808	20,9
Juárez Celman	6.548	781	11,9
Marcos Juárez	10.439	1.237	11,8
Minas	631	122	19,3
Pocho	626	98	15,7
Pte. Roque Sáenz Peña	4.036	536	13,3
Punilla	16.827	2.626	15,6
Río Cuarto	24.659	3.642	14,8
Río Primero	6.096	1.049	17,2
Río Seco	2.069	499	24,1
Río Segundo	11.155	1.148	10,3
San Alberto	4.743	1.236	26,1
San Javier	6.967	1.368	19,6
San Justo	21.109	3.242	15,4
Santa María	10.942	1.969	18,0
Sobremonte	629	202	32,1
Tercero Arriba	11.582	1.320	11,4
Totoral	2.179	476	21,8
Tulumba	1.619	354	21,9
Unión	11.694	1.706	14,6

Si se analiza esta información por departamento dicho indicador presenta valores que se alejan sensiblemente de la media provincial, como por ejemplo, Sobremonte, que tiene 32,1 % de alumnos con sobreedad o Río Segundo que presenta el valor más bajo para este indicador con 10,3%. El porcentaje de sobreedad total es inferior al registrado en años anteriores, lo que podría deberse o no a los problemas de cobertura mencionados al pie del cuadro, lo cual debería tenerse en cuenta en algún estudio especial sobre dicho indicador a fin de comparar su comportamiento en los años siguientes.

En el departamento Capital se incluyen alumnos con sobreedad de dependencia municipal y nacional.

El relevamiento Anual 2006 contó con el 98% de la cobertura de las unidades educativas de esta oferta, lo que no implica que este porcentaje pueda aplicarse al total de anexos, alumnos y docentes.

CUADRO 9. Total de alumnos, total de alumnos promovidos y porcentaje de promovidos de 6° grado del ciclo lectivo 2005 según departamento

Departamento	Alumnos de 6°	Alumnos promovidos de 6°	% de promovidos de 6°
Total Córdoba	57.702	53.861	93,3
Calamuchita	899	863	96,0
Capital	23.477	21.801	92,9
Colón	3.848	3.621	94,1
Cruz del Eje	1.194	986	82,6
General Roca	617	584	94,7
General San Martín	2.104	1.951	92,7
Ischilín	654	600	91,7
Juárez Celman	1.081	1.056	97,7
Marcos Juárez	1.778	1.619	91,1
Minas	104	101	97,1
Pocho	86	85	98,8
Pte. Roque Sáenz Peña	601	561	93,3
Punilla	2.874	2.552	88,8
Río Cuarto	3.962	3.768	95,1
Río Primero	973	961	98,8
Río Seco	321	320	99,7
Río Segundo	1.809	1.692	93,5
San Alberto	707	683	96,6
San Javier	1.079	1.046	96,9
San Justo	3.390	3.149	92,9
Santa María	1.656	1.643	99,2
Sobremonte	113	99	87,6
Tercero Arriba	1.882	1.842	97,9
Totoral	332	306	92,2
Tulumba	250	240	96,0
Unión	1.911	1.732	90,6

En el departamento Capital se incluyen alumnos de 6° y alumnos promovidos de 6° de dependencia municipal y nacional.

El relevamiento Anual 2006 contó con el 98% de la cobertura de las unidades educativas de esta oferta, lo que no implica que este porcentaje pueda aplicarse al total de anexos, alumnos y docentes.

Al finalizar el ciclo lectivo 2005, gran parte de los alumnos matriculados en 6° grado habían promovido dicho grado: 93,3%. Esta proporción resulta un tanto dispar si lo analizamos por departamento: mientras que en el departamento Río Seco casi la totalidad de los alumnos de 6° habían concluido sus estudios en forma exitosa, el departamento Cruz del Eje presenta los valores más bajos de promoción: 82,6%. Los datos de promoción analizados son inferiores a los registrados en años anteriores, lo que podría deberse o no a los problemas de cobertura arriba mencionados.

CUADRO 10. Personal docente en actividad por sector y ámbito según departamento

Departamento	Total General (*)	Estatal		Privado	
		Urbano	Rural	Urbano	Rural
Total Córdoba	24.718	14.909	4.061	5.662	86
Calamuchita	436	184	162	90	
Capital	9.279	6.366		2.913	
Colón	1.534	951	181	402	
Cruz del Eje	468	245	181	42	
General Roca	281	174	96	11	
General San Martín	936	497	208	231	
Ischilín	320	208	96	16	
Juárez Celman	599	398	132	69	
Marcos Juárez	838	567	117	154	
Minas	62		62		
Pocho	82		82		
Pte. Roque Sáenz Peña	421	298	82	41	
Punilla	1.049	594	173	259	23
Río Cuarto	1.818	1.029	253	535	1
Río Primero	507	172	269	42	24
Río Seco	182	62	120		
Río Segundo	704	427	173	104	
San Alberto	338	125	180	31	2
San Javier	524	289	188	45	2
San Justo	1.442	832	374	226	10
Santa María	705	381	177	123	24
Sobremonte	67	21	46		
Tercero Arriba	799	547	111	141	
Totoral	203	61	142		
Tulumba	188	28	160		
Unión	936	453	296	187	

(*) El personal docente en actividad hace referencia a todas las personas con designación docente que se desempeñan en las unidades educativas del nivel.

En el departamento Capital se incluye personal docente de dependencia municipal y nacional.

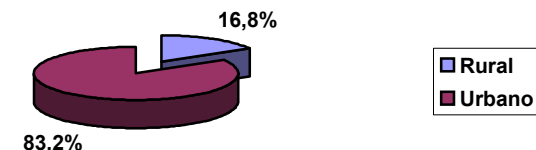
El relevamiento Anual 2006 contó con el 98% de la cobertura de las unidades educativas de esta oferta, lo que no implica que este porcentaje pueda aplicarse al total de anexos, alumnos y docentes.

Más de las tres cuartas partes del personal docente en actividad del nivel primario pertenece al sector estatal: 76,7%. Si lo analizamos por ámbito el 83,2% del personal se encuentra cumpliendo funciones en establecimientos del ámbito urbano.

Gráfico 6. Distribución porcentual del personal docente por sector



Gráfico 7. Distribución porcentual del personal docente por ámbito



CUADRO 11. Cargos docentes cubiertos frente a alumnos por tipo de cargo, sector y ámbito según departamento

Departamento	Total General	Director personal único				Director con clase anexa				Maestro de Grado (*)			
		Estatal		Privado		Estatal		Privado		Estatal		Privado	
		Urbano	Rural	Urbano	Rural	Urbano	Rural	Urbano	Rural	Urbano	Rural	Urbano	Rural
Total Córdoba	14.020	14	660	3	1	19	303	4	2	9.327	1.406	2.249	32
Calamuchita	265		35				4			130	57	39	
Capital	5.041	1		1		2		2		3.941		1.094	
Colón	900		8			2	11			605	100	174	
Cruz del Eje	329		37			2	22			175	75	18	
General Roca	185	1	20			1	3			120	34	6	
General San Martín	526	1	18				12			313	64	118	
Ischilín	182	1	20				7			125	23	6	
Juárez Celman	294	1	25			1	4			187	46	30	
Marcos Juárez	488	5	29			3	9			337	26	79	
Minas	47		19				8				20		
Pocho	42		18				7				17		
Pte. Roque Sáenz Peña	199		14				7			137	29	12	
Punilla	572		9			2	7		1	372	48	126	7
Río Cuarto	999		64			1	15			693	73	152	1
Río Primero	290		45				23			118	77	20	7
Río Seco	112		22				14			40	36		
Río Segundo	449	1	35	1			8	1		285	74	44	
San Alberto	209		29			1	14		1	88	57	18	1
San Javier	282	1	13		1	1	11			149	80	25	1
San Justo	896	1	48			2	49			528	153	109	6
Santa María	441	1	21			1	15	1		258	79	56	9
Sobremonte	44		11				5			15	13		
Tercero Arriba	488		32	1			8			358	34	55	
Totoral	124		26				9			40	49		
Tulumba	97		31				10			18	38		
Unión	519		31				21			295	104	68	

(*) Se incluye dentro de este universo a los maestros auxiliares de sala y a los maestros de área.

En el departamento Capital se incluyen cargos docentes de dependencia municipal y nacional.

El relevamiento Anual 2006 contó con el 98% de la cobertura de las unidades educativas de esta oferta, lo que no implica que este porcentaje pueda aplicarse al total de anexos, alumnos y docentes.

El cuadro precedente nos permite ver que, en promedio, existe un cargo docente frente a alumnos cada 25 niños del nivel primario, siendo menor esta relación en el ámbito rural: 16 alumnos por docente. Ver Cuadro 4.

CUADRO 12. Unidades educativas, alumnos y personal docente en actividad en localidades con más de 20.000 habitantes y localidades aledañas

Localidad	Unidades Educativas	Alumnos	Personal Docente (*)
Córdoba	384	139.713	9.279
Villa Allende	9	3.802	264
Río Ceballos	7	2.021	120
Unquillo	7	2.163	131
Salsipuedes	2	599	34
Mendiolaza	1	368	19
Río Cuarto	45	15.935	1.123
Las Higueras	1	585	32
Villa María	25	8.525	563
Villa Nueva	6	1.120	76
San Francisco	19	5.985	362
Río Tercero	16	4.824	294
Villa Carlos Paz	14	4.990	286
San Antonio de Arredondo	1	344	16
Alta Gracia	16	5.765	329
Río Segundo	6	2.370	138
Pilar	4	1.732	96
Villa Dolores	17	4.206	296
Villa Sarmiento	2	567	26
San Pedro	2	585	27
Marcos Juárez	14	2.835	199
Bell Ville	14	3.684	259
Cruz del Eje	13	3.103	187
Cosquín	6	2.613	134
Bialet Massé	1	460	23
Santa María de Punilla	4	771	45
La Falda	7	1.853	107
Huerta Grande	1	418	20
Valle Hermoso	2	673	30
Villa Giardino	3	541	26

(*) El personal docente en actividad hace referencia a todas las personas con designación docente que se desempeñan en las unidades educativas del nivel.
El relevamiento Anual 2006 contó con el 98% de la cobertura de las unidades educativas de esta oferta, lo que no implica que este porcentaje pueda aplicarse al total de anexos, alumnos y docentes.

EDUCACIÓN COMÚN
NIVEL MEDIO

CUADRO 1. Unidades educativas, alumnos y personal docente en actividad por sector y dependencia

	Total General	Estatal		Privado
		Provincial	Nacional	Provincial
Unidades Educativas	746	370	3	373
Alumnos	286.823	167.072	3.382	116.369
Personal Docente (*)	45.867	28.213	619	17.035

(*) El personal docente en actividad hace referencia a todas las personas con designación docente que se desempeñan en las unidades educativas del nivel.

Las unidades educativas de nivel medio nacionales dependen de la Universidad Nacional de Córdoba y del Ministerio de Defensa.

El relevamiento Anual 2006 contó con el 97% de la cobertura de las unidades educativas de esta oferta, lo que no implica que este porcentaje pueda aplicarse al total de anexos, alumnos y docentes.

El nivel medio de la educación común se encuentra bajo la dependencia, casi en su totalidad, de la Provincia: 99,6 % de las unidades educativas. Del total de unidades, la mitad pertenece al sector estatal, atendiendo al 59,4% de los alumnos que asisten al nivel. El resto de las unidades educativas son supervisadas por la Nación.

CUADRO 2. Alumnos por sector y dependencia según ámbito

	Total General	Estatal		Privado
		Provincial	Nacional	Provincial
Total Córdoba	286.823	167.072	3.382	116.369
Urbano	266.791	152.084	3.382	111.325
Rural	20.032	14.988		5.044

Gráfico 1. Distribución porcentual de las unidades educativas por sector



Gráfico 2. Distribución porcentual de los alumnos por sector



CUADRO 3. Unidades educativas, alumnos y personal docente en actividad por sector según departamento

Departamento	Total General			Estatal			Privado		
	Unidades	Alumnos	Personal Docente (*)	Unidades	Alumnos	Personal Docente	Unidades	Alumnos	Personal Docente
Total Córdoba	746	286.823	45.867	373	170.454	28.832	373	116.369	17.035
Calamuchita	16	4.225	708	8	2.368	433	8	1.857	275
Capital	259	119.824	17.730	123	69.781	10.960	136	50.043	6.770
Colón	38	17.762	2.536	18	11.404	1.624	20	6.358	912
Cruz del Eje	15	5.731	997	10	4.264	786	5	1.467	211
General Roca	13	3.016	577	8	2.404	416	5	612	161
General San Martín	25	10.815	2.025	10	4.405	1.158	15	6.410	867
Ischilín	4	3.028	388	2	2.263	304	2	765	84
Juárez Celman	19	5.373	848	9	2.683	478	10	2.690	370
Marcos Juárez	30	8.344	1.720	12	4.119	897	18	4.225	823
Minas	2	410	92	2	410	92			
Pocho	1	387	93	1	387	93			
Pte. Roque Sáenz Peña	10	3.147	615	7	2.360	474	3	787	141
Punilla	40	14.513	2.332	17	7.624	1.237	23	6.889	1.095
Río Cuarto	59	20.877	3.441	29	11.539	2.020	30	9.338	1.421
Río Primero	13	4.094	671	7	2.376	425	6	1.718	246
Río Seco	2	1.078	145	2	1.078	145			
Río Segundo	30	8.127	1.268	17	5.177	869	13	2.950	399
San Alberto	9	2.947	491	5	2.031	367	4	916	124
San Javier	10	5.635	888	6	4.229	648	4	1.406	240
San Justo	52	17.266	2.986	25	10.815	1.940	27	6.451	1.046
Santa María	23	8.275	1.195	15	5.642	867	8	2.633	328
Sobremonte	1	451	77	1	451	77			
Tercero Arriba	32	9.965	1.801	16	5.633	1.099	16	4.332	702
Totoral	6	1.432	284	5	1.310	256	1	122	28
Tulumba	4	1.015	174	4	1.015	174			
Unión	33	9.086	1.785	14	4.686	993	19	4.400	792

(*) El personal docente en actividad hace referencia a todas las personas con designación docente que se desempeñan en las unidades educativas del nivel.

En el departamento Capital se incluyen unidades educativas, alumnos y personal docente de dependencia nacional.

El relevamiento Anual 2006 contó con el 97% de la cobertura de las unidades educativas de esta oferta, lo que no implica que este porcentaje pueda aplicarse al total de anexos, alumnos y docentes.

CUADRO 4. Unidades educativas y anexos por sector y ámbito según departamento

Departamento	Total General		Estatal				Privado (*)		
			Urbano		Rural		Urbano	Rural	
	Unidad	Anexos	Unidad	Anexos	Unidad	Anexos	Unidad	Unidad	Anexos
Total Córdoba	746	160	310	32	63	125	337	36	3
Calamuchita	16	4	6		2	4	7	1	
Capital	259	10	123	10			136		
Colón	38	14	15	8	3	6	19	1	
Cruz del Eje	15	6	7		3	6	4	1	
General Roca	13	2	7		1	2	2	3	
General San Martín	25	4	8		2	4	11	4	
Ischilín	4	5	2			5	2		
Juárez Celman	19	2	7	1	2	1	6	4	
Marcos Juárez	30	3	12	2		1	16	2	
Minas	2	5			2	5			
Pocho	1	4			1	4			
Pte. Roque Sáenz Peña	10	3	4		3	3	3		
Punilla	40	7	14	4	3	3	22	1	
Río Cuarto	59	13	25	2	4	10	28	2	1
Río Primero	13	8	4	1	3	7	5	1	
Río Seco	2	4	1		1	4			
Río Segundo	30	6	12		5	6	11	2	
San Alberto	9	5	3		2	5	4		
San Javier	10	5	4		2	5	3	1	
San Justo	52	23	18		7	21	21	6	2
Santa María	23	8	9	1	6	7	7	1	
Sobremonte	1	2	1			2			
Tercero Arriba	32	4	13		3	4	15	1	
Totoral	6	2	3		2	2		1	
Tulumba	4	3	1		3	3			
Unión	33	8	11	3	3	5	15	4	

En el departamento Capital se incluyen unidades educativas de dependencia nacional.

El relevamiento Anual 2006 contó con el 97% de la cobertura de las unidades educativas de esta oferta, lo que no implica que este porcentaje se aplicase al total de anexos, alumnos y docentes.

Si analizamos la distribución de la oferta del nivel por ámbito podemos ver que en el ámbito rural se encuentra el 13,3 % de las unidades, atendiendo a una población de 20.032 alumnos (7,0%), en tanto que en el urbano se encuentra el 86,7% de las unidades y se atienden 266.791 alumnos (93,0%). Ver Cuadro 5.

Gráfico 3. Distribución porcentual de las unidades educativas por ámbito

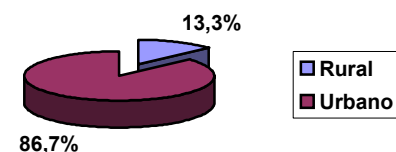
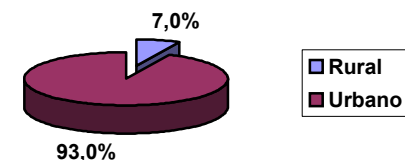


Gráfico 4. Distribución porcentual de los alumnos por ámbito



CUADRO 5. Total de alumnos y total de alumnos varones por sector y ámbito según departamento

Departamento	Total General		Estatat				Privado			
			Urbano		Rural		Urbano		Rural	
	Total	Varones	Total	Varones	Total	Varones	Total	Varones	Total	Varones
Total Córdoba	286.823	138.249	155.466	78.783	14.988	7.344	111.325	49.662	5.044	2.460
Calamuchita	4.225	1.996	1.593	783	775	452	1.708	692	149	69
Capital	119.824	58.350	69.781	35.477			50.043	22.873		
Colón	17.762	8.511	10.314	5.045	1.090	523	6.205	2.877	153	66
Cruz del Eje	5.731	2.816	3.512	1.941	752	374	1.314	425	153	76
General Roca	3.016	1.416	2.194	1.060	210	110	333	128	279	118
General San Martín	10.815	5.197	3.927	2.091	478	238	5.897	2.633	513	235
Ischilín	3.028	1.470	2.120	1.104	143	67	765	299		
Juárez Celman	5.373	2.639	2.373	1.230	310	147	2.245	1.058	445	204
Marcos Juárez	8.344	4.017	4.114	2.143	5	2	3.892	1.675	333	197
Minas	410	203			410	203				
Pocho	387	195			387	195				
Pte. Roque Sáenz Peña	3.147	1.555	1.969	1.005	391	215	787	335		
Punilla	14.513	6.838	7.023	3.349	601	278	6.807	3.168	82	43
Río Cuarto	20.877	9.950	10.542	5.271	997	485	8.960	3.923	378	271
Río Primero	4.094	1.866	1.728	843	648	332	1.448	574	270	117
Río Seco	1.078	509	542	275	536	234				
Río Segundo	8.127	4.047	4.487	2.345	690	295	2.648	1.257	302	150
San Alberto	2.947	1.430	1.272	616	759	370	916	444		
San Javier	5.635	2.598	3.491	1.681	738	356	1.276	493	130	68
San Justo	17.266	8.274	8.988	4.733	1.827	904	5.483	2.168	968	469
Santa María	8.275	3.934	4.371	2.091	1.271	661	2.553	1.147	80	35
Sobremonte	451	253	383	221	68	32				
Tercero Arriba	9.965	4.670	5.220	2.629	413	186	4.206	1.818	126	37
Totoral	1.432	714	960	500	350	153			122	61
Tulumba	1.015	483	470	238	545	245				
Unión	9.086	4.318	4.092	2.112	594	287	3.839	1.675	561	244

En el departamento Capital se incluyen alumnos de dependencia nacional.

El relevamiento Anual 2006 contó con el 97% de la cobertura de las unidades educativas de esta oferta, lo que no implica que este porcentaje pueda aplicarse al total de anexos, alumnos y docentes.

CUADRO 6. Alumnos de la nueva estructura y alumnos de la estructura tradicional según ciclo y año de estudio

Ciclo	Año de estudio	Total General	Nueva estructura	Estructura tradicional (*)
Total Córdoba		286.823	286.622	201
Ciclo Básico Unificado	Total	177.365	177.365	
	1°	66.215	66.215	
	2°	60.764	60.764	
	3°	50.386	50.386	
Ciclo de Especialización	Total	109.458	109.257	201
	4°	47.547	47.547	
	5°	33.418	33.398	20
	6°	28.493	28.312	181

(*) Este universo corresponde a aquellos alumnos que se encuentran cursando en planes de estudio preexistentes a la transformación educativa llevada a cabo a partir de 1996.

El relevamiento Anual 2006 contó con el 97% de la cobertura de las unidades educativas de esta oferta, lo que no implica que este porcentaje pueda aplicarse al total de anexos, alumnos y docentes.

El porcentaje de alumnos matriculados por año de estudio en la nueva estructura disminuye a medida que avanzamos en el año de estudio, yendo desde un 23,1 % de la matrícula en primer año a un 9,9 % en sexto, lo que implica una diferencia de 13,2 puntos porcentuales.

CUADRO 7. Total de alumnos y total de alumnos varones en el Ciclo Básico Unificado por año de estudio según departamento

Departamento	Total General (*)		1º		2º		3º	
	Total	Varones	Total	Varones	Total	Varones	Total	Varones
Total Córdoba	177.365	88.371	66.215	34.173	60.764	30.066	50.386	24.132
Calamuchita	2.686	1.344	993	517	910	465	783	362
Capital	73.670	36.902	27.980	14.349	24.884	12.377	20.806	10.176
Colón	11.551	5.763	4.469	2.357	4.040	1.977	3.042	1.429
Cruz del Eje	3.728	1.911	1.467	789	1.250	643	1.011	479
General Roca	1.876	878	684	337	611	286	581	255
General San Martín	6.394	3.101	2.355	1.200	2.119	1.019	1.920	882
Ischilín	2.080	1.036	841	446	698	336	541	254
Juárez Celman	3.385	1.734	1.151	614	1.235	620	999	500
Marcos Juárez	4.958	2.483	1.742	882	1.769	911	1.447	690
Minas	275	132	100	55	101	46	74	31
Pocho	251	144	95	57	96	51	60	36
Pte. Roque Sáenz Peña	1.892	980	675	361	659	356	558	263
Punilla	9.040	4.371	3.318	1.682	3.125	1.523	2.597	1.166
Río Cuarto	12.783	6.372	4.548	2.367	4.457	2.170	3.778	1.835
Río Primero	2.608	1.254	1.037	517	878	430	693	307
Río Seco	726	357	274	135	258	146	194	76
Río Segundo	5.085	2.621	1.897	1.034	1.773	848	1.415	739
San Alberto	1.896	961	742	396	647	324	507	241
San Javier	3.379	1.614	1.226	619	1.154	539	999	456
San Justo	10.453	5.203	3.807	1.974	3.646	1.823	3.000	1.406
Santa María	5.327	2.630	2.066	1.039	1.790	918	1.471	673
Sobremonte	306	170	121	63	114	70	71	37
Tercero Arriba	6.031	2.928	2.182	1.111	2.114	1.004	1.735	813
Totoral	932	487	343	184	334	169	255	134
Tulumba	650	312	217	120	231	110	202	82
Unión	5.403	2.683	1.885	968	1.871	905	1.647	810

(*) Cabe aclarar que la suma de los alumnos matriculados en el Ciclo Básico Unificado más los alumnos matriculados en el Ciclo de Especialización corresponden al total de los alumnos matriculados en el nivel medio de la nueva estructura.

En el departamento Capital se incluyen alumnos en el Ciclo Básico de dependencia nacional.

El relevamiento Anual 2006 contó con el 97% de la cobertura de las unidades educativas de esta oferta, lo que no implica que este porcentaje pueda aplicarse al total de anexos, alumnos y docentes.

CUADRO 8. Total de alumnos y total de alumnos varones en el Ciclo de Especialización por año de estudio según departamento

Departamento	Total General (*)		4º		5º		6º	
	Total	Varones	Total	Varones	Total	Varones	Total	Varones
Total Córdoba	109.257	49.760	47.547	22.184	33.398	15.138	28.312	12.438
Calamuchita	1.539	652	648	284	491	207	400	161
Capital	45.953	21.330	19.909	9.489	14.075	6.447	11.969	5.394
Colón	6.211	2.748	2.755	1.208	1.887	855	1.569	685
Cruz del Eje	2.003	905	913	439	578	256	512	210
General Roca	1.140	538	484	216	345	165	311	157
General San Martín	4.421	2.096	1.926	961	1.315	573	1.180	562
Ischilín	948	434	442	191	280	133	226	110
Juárez Celman	1.988	905	864	396	594	279	530	230
Marcos Juárez	3.386	1.534	1.431	660	1.047	479	908	395
Minas	135	71	56	24	59	31	20	16
Pocho	136	51	66	26	39	15	31	10
Pte. Roque Sáenz Peña	1.255	575	564	278	380	166	311	131
Punilla	5.473	2.467	2.410	1.107	1.684	771	1.379	589
Río Cuarto	8.094	3.578	3.352	1.493	2.603	1.178	2.139	907
Río Primero	1.486	612	691	299	430	183	365	130
Río Seco	352	152	154	67	128	58	70	27
Río Segundo	3.042	1.426	1.336	647	910	422	796	357
San Alberto	1.051	469	467	215	311	132	273	122
San Javier	2.256	984	1.036	460	676	309	544	215
San Justo	6.813	3.071	2.887	1.313	2.096	962	1.830	796
Santa María	2.948	1.304	1.365	627	863	377	720	300
Sobremonte	145	83	65	34	45	31	35	18
Tercero Arriba	3.934	1.742	1.671	771	1.248	546	1.015	425
Totoral	500	227	216	98	153	74	131	55
Tulumba	365	171	181	93	92	39	92	39
Unión	3.683	1.635	1.658	788	1.069	450	956	397

(*) Cabe aclarar que la suma de los alumnos matriculados en el Ciclo Básico Unificado más los alumnos matriculados en el Ciclo de Especialización corresponden al total de los alumnos matriculados en el nivel medio de la nueva estructura.

En el departamento Capital se incluyen alumnos en el Ciclo de Especialización de dependencia nacional.

El relevamiento Anual 2006 contó con el 97% de la cobertura de las unidades educativas de esta oferta, lo que no implica que este porcentaje pueda aplicarse al total de anexos, alumnos y docentes.

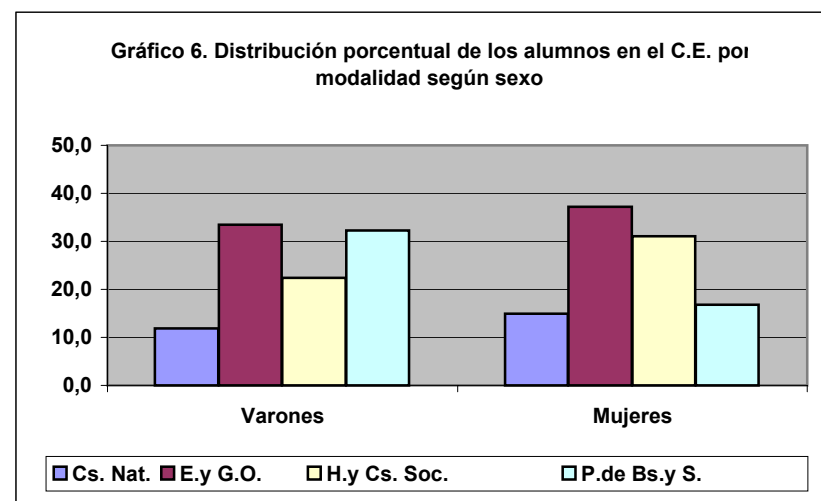
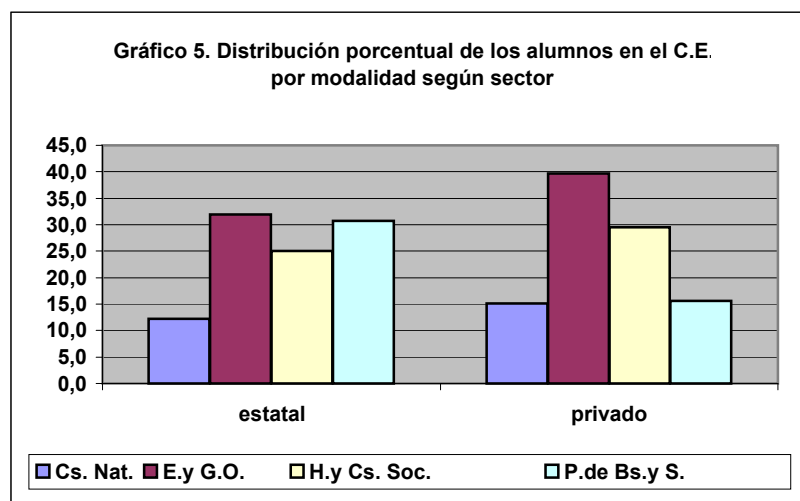
CUADRO 9. Total de alumnos y total de alumnos varones en el Ciclo de Especialización por sector y por ámbito según modalidad

Modalidad	Total General (*)		Estatal		Privado		Urbano		Rural	
	Total	Varones	Total	Varones	Total	Varones	Total	Varones	Total	Varones
Total Córdoba	109.257	49.760	59.446	28.329	49.811	21.431	102.620	46.814	6.637	2.946
Ciencias Naturales	14.827	5.904	7.278	3.006	7.549	2.898	14.342	5.720	485	184
Economía y Gestión de las Organizaciones	38.731	16.637	18.978	7.800	19.753	8.837	37.401	16.129	1.330	508
Humanidades y Ciencias Sociales	29.623	11.168	14.917	5.778	14.706	5.390	29.303	11.036	320	132
Producción de Bienes y Servicios	26.076	16.051	18.273	11.745	7.803	4.306	21.574	13.929	4.502	2.122

(*) Cabe aclarar que la suma de los alumnos matriculados en el Ciclo Básico Unificado más los alumnos matriculados en el Ciclo de Especialización corresponden al total de los alumnos matriculados en el nivel medio de la nueva estructura.

El relevamiento Anual 2006 contó con el 97% de la cobertura de las unidades educativas de esta oferta, lo que no implica que este porcentaje pueda aplicarse al total de anexos, alumnos y docentes.

Si analizamos el cuadro podemos ver que una gran parte de los alumnos se encuentran en la modalidad Economía y Gestión de las Organizaciones, si lo analizamos por sector podemos ver que dicha modalidad sigue siendo el valor modal para ambos. En el sector privado, la modalidad Producción de Bienes y Servicios concentra un 15,7% de la matrícula en tanto que el sector estatal un 30,7%. Si observamos la distribución de la modalidad por sexo, podemos ver que los varones eligen cursar en mayor proporción que las mujeres la modalidad Producción de Bienes y Servicios (32,3% a 16,8% respectivamente).



CUADRO 10. Alumnos en el Ciclo de Especialización por modalidad según departamento

Departamento	Total General (*)	Ciencias Naturales	Economía y Gestión de las Organizaciones	Humanidades y Ciencias Sociales	Producción de Bienes y Servicios
Total Córdoba	109.257	14.827	38.731	29.623	26.076
Calamuchita	1.539	78	729	255	477
Capital	45.953	6.880	17.441	16.415	5.217
Colón	6.211	1.204	2.240	1.489	1.278
Cruz del Eje	2.003	276	586	424	717
General Roca	1.140	182	258	138	562
General San Martín	4.421	402	1.724	789	1.506
Ischilín	948	93	339	183	333
Juárez Celman	1.988	237	506	232	1.013
Marcos Juárez	3.386	399	1.175	721	1.091
Minas	135		81		54
Pocho	136				136
Pte. Roque Sáenz Peña	1.255	213	356	307	379
Punilla	5.473	853	2.209	1.367	1.044
Río Cuarto	8.094	1.572	2.315	1.902	2.305
Río Primero	1.486	113	497	86	790
Río Seco	352	91		139	122
Río Segundo	3.042	338	1.175	389	1.140
San Alberto	1.051	72	454	63	462
San Javier	2.256	270	1.062	463	461
San Justo	6.813	726	1.855	1.703	2.529
Santa María	2.948	329	882	784	953
Sobremonte	145		78		67
Tercero Arriba	3.934	200	1.581	977	1.176
Totoral	500	109	125	97	169
Tulumba	365				365
Unión	3.683	190	1.063	700	1.730

(*) Cabe aclarar que la suma de los alumnos matriculados en el Ciclo Básico Unificado más los alumnos matriculados en el Ciclo de Especialización corresponden al total de los alumnos matriculados en el nivel medio de ~~la~~ nueva estructura.

En el departamento Capital se incluyen alumnos en el Ciclo de Especialización de dependencia nacional.

El relevamiento Anual 2006 contó con el 97% de la cobertura de las unidades educativas de esta oferta, lo que no implica que este porcentaje pueda aplicarse al total de anexos, alumnos y docentes.

CUADRO 11. Total de alumnos, total de alumnos repetidores y porcentaje de repetidores según departamento

Departamento	Alumnos	Alumnos repetidores	Porcentaje de repetidores
Total Córdoba	286.823	33.554	11,7
Calamuchita	4.225	570	13,5
Capital	119.824	13.998	11,7
Colón	17.762	2.000	11,3
Cruz del Eje	5.731	740	12,9
General Roca	3.016	383	12,7
General San Martín	10.815	1.006	9,3
Ischilín	3.028	243	8,0
Juárez Celman	5.373	620	11,5
Marcos Juárez	8.344	905	10,8
Minas	410	37	9,0
Pocho	387	24	6,2
Pte. Roque Sáenz Peña	3.147	400	12,7
Punilla	14.513	1.818	12,5
Río Cuarto	20.877	2.342	11,2
Río Primero	4.094	338	8,3
Río Seco	1.078	99	9,2
Río Segundo	8.127	918	11,3
San Alberto	2.947	445	15,1
San Javier	5.635	724	12,8
San Justo	17.266	1.799	10,4
Santa María	8.275	1.595	19,3
Sobremonte	451	62	13,7
Tercero Arriba	9.965	1.262	12,7
Totoral	1.432	165	11,5
Tulumba	1.015	112	11,0
Unión	9.086	949	10,4

En el departamento Capital se incluyen alumnos repetidores de dependencia nacional.

El relevamiento Anual 2006 contó con el 97% de la cobertura de las unidades educativas de esta oferta, lo que no implica que este porcentaje pueda aplicarse al total de anexos, alumnos y docentes.

Este indicador presenta valores disímiles según el departamento del que se trate, llegando incluso a presentar valores superiores al 19,0 %, como por ejemplo, Santa María o valores inferiores a la media provincial, como Pocho e Ischilín (6,2 y 8,0% respectivamente).

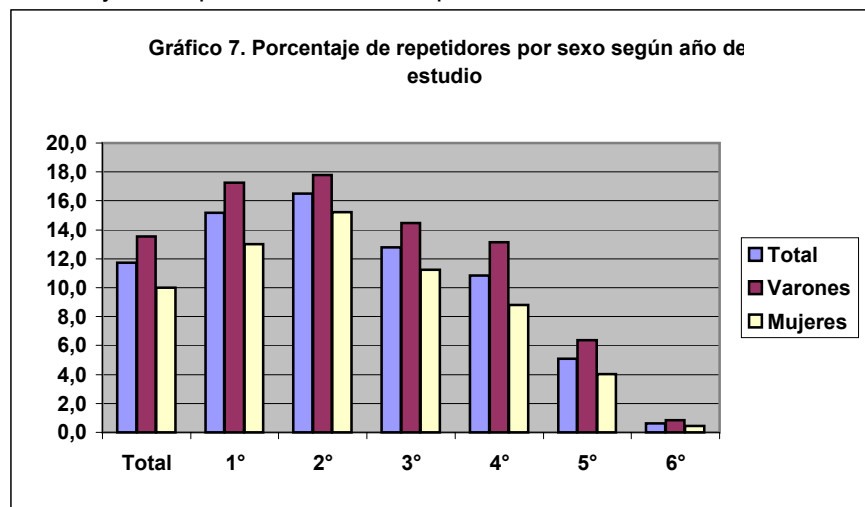
CUADRO 12. Total de alumnos, total de alumnos repetidores y porcentaje de repetidores de la nueva estructura por sexo según año de estudio

Año de Estudio	Alumnos			Alumnos repetidores			Porcentaje de repetidores		
	Total General (*)	Varones	Mujeres	Total General	Varones	Mujeres	Total General	Varones	Mujeres
Total Córdoba	286.622	138.131	148.491	33.551	18.713	14.838	11,7	13,5	10,0
1°	66.215	34.173	32.042	10.063	5.891	4.172	15,2	17,2	13,0
2°	60.764	30.066	30.698	10.021	5.346	4.675	16,5	17,8	15,2
3°	50.386	24.132	26.254	6.443	3.488	2.955	12,8	14,5	11,3
4°	47.547	22.184	25.363	5.149	2.915	2.234	10,8	13,1	8,8
5°	33.398	15.138	18.260	1.699	967	732	5,1	6,4	4,0
6°	28.312	12.438	15.874	176	106	70	0,6	0,9	0,4

(*) Cabe aclarar que la suma de los alumnos matriculados en la nueva estructura más los alumnos matriculados en la estructura tradicional corresponden al total de los alumnos matriculados en el nivel medio.

El relevamiento Anual 2006 contó con el 97% de la cobertura de las unidades educativas de esta oferta, lo que no implica que este porcentaje pueda aplicarse al total de anexos, alumnos y docentes.

Observamos un comportamiento diferencial de la repetición dependiendo del año de estudio que analicemos conservando la misma tendencia que en años anteriores. Dentro de los tres primeros años del nivel medio 1° y 2° registran los valores más altos de repetidores (15,2 y 16,5% respectivamente), en tanto que en los años que corresponden al Ciclo de Especialización 4° año posee la mayor proporción de alumnos repetidores, disminuyendo abruptamente en los años siguientes. Si lo analizamos por sexo, es mayor la repetición masculina que la femenina.



CUADRO 13. Total de alumnos, total de alumnos repetidores y porcentaje de repetidores de la estructura tradicional por sexo según año de estudio

Año de Estudio	Alumnos			Alumnos repetidores			Porcentaje de repetidores		
	Total General (*)	Varones	Mujeres	Total General	Varones	Mujeres	Total General	Varones	Mujeres
Total Córdoba	201	118	83	3	2	1	1,5	1,7	1,2
5°	20	12	8	2	1	1	10,0	8,3	12,5
6°	181	106	75	1	1		0,6	0,9	0,0

(*) Cabe aclarar que la suma de los alumnos matriculados en la nueva estructura más los alumnos matriculados en la estructura tradicional corresponden al total de los alumnos matriculados en el nivel medio.

El relevamiento Anual 2006 contó con el 97% de la cobertura de las unidades educativas de esta oferta, lo que no implica que este porcentaje pueda aplicarse al total de anexos, alumnos y docentes.

CUADRO 14. Total de alumnos, total de alumnos con sobreedad y porcentaje de sobreedad según departamento

Departamento	Alumnos	Alumnos con sobreedad	Porcentaje de sobreedad
Total Córdoba	286.823	82.592	28,8
Calamuchita	4.225	1.179	27,9
Capital	119.824	35.373	29,5
Colón	17.762	5.344	30,1
Cruz del Eje	5.731	2068	36,1
General Roca	3.016	815	27,0
General San Martín	10.815	3.039	28,1
Ischilín	3.028	1.315	43,4
Juárez Celman	5.373	1.633	30,4
Marcos Juárez	8.344	2.050	24,6
Minas	410	143	34,9
Pocho	387	87	22,5
Pte. Roque Sáenz Peña	3.147	941	29,9
Punilla	14.513	4.922	33,9
Río Cuarto	20.877	5.330	25,5
Río Primero	4.094	959	23,4
Río Seco	1.078	324	30,1
Río Segundo	8.127	1.699	20,9
San Alberto	2.947	927	31,5
San Javier	5.635	1.742	30,9
San Justo	17.266	3.799	22,0
Santa María	8.275	3.121	37,7
Sobremonte	451	197	43,7
Tercero Arriba	9.965	2.580	25,9
Totoral	1.432	478	33,4
Tulumba	1.015	400	39,4
Unión	9.086	2.127	23,4

En el departamento Capital se incluyen alumnos con sobreedad de dependencia nacional.

El relevamiento Anual 2006 contó con el 97% de la cobertura de las unidades educativas de esta oferta, lo que no implica que este porcentaje pueda aplicarse al total de anexos, alumnos y docentes.

Si se analiza este cuadro podemos ver que el 28,8% de los alumnos se encuentran cursando con sobreedad. Si observamos esta información por departamento, dicho indicador presenta valores que se alejan sensiblemente de la media provincial, como por ejemplo, Ischilín y Sobremonte, que tienen valores superiores al 40% de alumnos con sobreedad o San Justo que presenta el valor más bajo para este indicador: 22,0%.

El porcentaje de sobreedad total es inferior al registrado en años anteriores, lo que podría deberse o no a los problemas de cobertura mencionados al pie del cuadro, lo cual debería tenerse en cuenta en algún estudio especial sobre dicho indicador a fin de comparar su comportamiento en los años siguientes.

CUADRO 15. Total de alumnos, total de alumnos con sobreedad y porcentaje de sobreedad según año de estudio

Año de estudio	Alumnos	Alumnos con sobreedad	Porcentaje de sobreedad
Total Córdoba	286.823	82.592	28,8
1°	66.215	19.970	30,2
2°	60.764	19.743	32,5
3°	50.386	15.336	30,4
4°	47.547	13.766	29,0
5°	33.418	8.068	24,1
6°	28.493	5.509	19,3

El relevamiento Anual 2006 contó con el 97% de la cobertura de las unidades educativas de esta oferta, lo que no implica que este porcentaje pueda aplicarse al total de anexos, alumnos y docentes.

La sobreedad del nivel medio acompaña en parte el comportamiento de la repetición por año de estudio, al descender a medida que avanzamos en el mismo. Sin embargo presenta algunas variantes dado que el 3° año del Ciclo Básico Unificado y 4° año (que es el 1° año del Ciclo de Especialización) concentran los valores más altos de sobreedad, como ha sucedido históricamente.

CUADRO 16. Porcentaje de promovidos, no promovidos y abandono por año de estudio según ciclo lectivo

Ciclo lectivo	Indicadores	Total General	1°	2°	3°	4°	5°	6°
2004	Porcentaje de promoción	74,1	70,8	73,4	76,5	71,3	82,5	73,1
	Porcentaje de no promoción	20,1	21,1	20,5	18,2	21,0	14,0	25,8
	Porcentaje de abandono	5,8	8,1	6,1	5,3	7,7	3,5	1,1
2005	Porcentaje de promoción	74,8	70,9	71,4	77,2	72,1	83,6	80,0
	Porcentaje de no promoción	17,1	18,4	19,9	15,6	18,6	10,6	16,7
	Porcentaje de abandono	8,0	10,7	8,7	7,3	9,3	5,8	3,4

En el año 2005 se observa un incremento en el porcentaje de abandono de casi dos puntos, y una disminución casi igual en los valores de no promoción, manteniéndose los registrados en la promoción. Al observar estos indicadores por año si bien se mantiene el incremento del abandono en el 2° año se produce una disminución de la promoción y en el 6° año se registra un considerable incremento de casi siete puntos en la promoción. Cabe recordar que el Relevamiento Anual 2006 (del cual se extraen los datos de promoción, abandono y no promoción correspondientes al ciclo lectivo 2005) contó con un 97 % de la cobertura de las unidades educativas.

CUADRO 17. Total de alumnos egresados y total de alumnos varones egresados del ciclo lectivo 2005 por duración teórica del plan de estudio según departamento

Departamento	Total General		6 años		7 u 8 años	
	Total	Varones	Total	Varones	Total	Varones
Total Córdoba	19.545	8.280	19.340	8.136	205	144
Calamuchita	289	127	289	127		
Capital	8.277	3.549	8.072	3.405	205	144
Colón	951	357	951	357		
Cruz del Eje	395	200	395	200		
General Roca	228	87	228	87		
General San Martín	866	418	866	418		
Ischilín	181	79	181	79		
Juárez Celman	364	137	364	137		
Marcos Juárez	687	287	687	287		
Minas	27	12	27	12		
Pocho	28	14	28	14		
Pte. Roque Sáenz Peña	257	106	257	106		
Punilla	895	371	895	371		
Río Cuarto	1.352	568	1.352	568		
Río Primero	280	121	280	121		
Río Seco	48	24	48	24		
Río Segundo	520	205	520	205		
San Alberto	320	149	320	149		
San Javier	385	135	385	135		
San Justo	1.200	483	1.200	483		
Santa María	426	175	426	175		
Sobremonte	15	7	15	7		
Tercero Arriba	723	312	723	312		
Totoral	79	33	79	33		
Tulumba	75	36	75	36		
Unión	677	288	677	288		

En el departamento Capital se incluyen alumnos egresados de dependencia nacional.

El relevamiento Anual 2006 contó con el 97% de la cobertura de las unidades educativas de esta oferta, lo que no implica que este porcentaje pueda aplicarse al total de anexos, alumnos y docentes.

CUADRO 18. Total de alumnos egresados y total de alumnos varones egresados del ciclo lectivo 2005 según modalidad

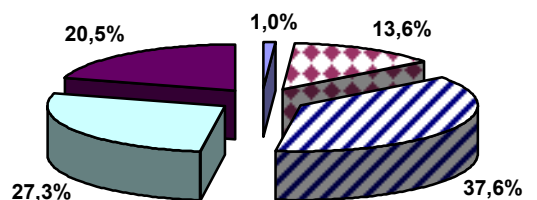
Modalidad	Total General	Varones
Total Córdoba	19.545	8.280
Ciencias Naturales	2.651	977
Economía y Gestión de las Organizaciones	7.346	3.055
Humanidades y Ciencias Sociales	5.333	1.708
Producción de Bienes y Servicios	4.010	2.396
Bachiller (*)	205	144

(*) Este universo corresponde a aquellos alumnos que han egresado en planes de estudio preexistentes a la transformación educativa llevada a cabo a partir de 1996.

El relevamiento Anual 2006 contó con el 97% de la cobertura de las unidades educativas de esta oferta, lo que no implica que este porcentaje pueda aplicarse al total de anexos, alumnos y docentes.

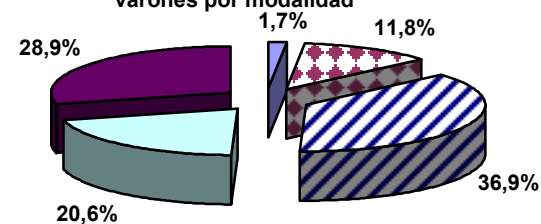
Si analizamos la distribución porcentual de los egresados por modalidad, podemos ver que la misma es similar a la registrada para la matrícula. Economía y Gestión de las Organizaciones es la modalidad que concentra la mayor proporción de alumnos: 37,6 % para el total y 36,9% para el total de los varones.

Gráfico 8. Distribución porcentual de los egresados por modalidad



- Modalidades pertenecientes a planes anteriores
- Ciencias Naturales
- Economía y Gestión de las Organizaciones
- Humanidades y Ciencias Sociales
- Producción de Bienes y Servicios

Gráfico 9. Distribución porcentual del total de los egresados varones por modalidad



- Modalidades pertenecientes a planes anteriores
- Ciencias Naturales
- Economía y Gestión de las Organizaciones
- Humanidades y Ciencias Sociales
- Producción de Bienes y Servicios

CUADRO 19. Alumnos egresados del ciclo lectivo 2005 por sexo según modalidad y título

Modalidad	Título	Total General	Varones	Mujeres
Total Córdoba		19.545	8.280	11.265
Ciencias Naturales	Total	2.651	977	1.674
	Bachiller de Nivel Medio con Orientación en Ciencias Naturales con Espec.en Salud y Ambiente	2.595	940	1.655
	Bachiller en Ciencias Naturales y Técnicas Básicas en Problemática Ambiental	35	22	13
	Bachiller de Nivel Medio con Orientación en Ciencias Naturales	21	15	6
Economía y Gestión de las Organizaciones	Total	7.346	3.055	4.291
	Bachiller de Nivel Medio con Orientación en Economía y Gestión con Espec. en Gestión Administrativa	6.736	2.796	3.940
	Bachiller de Nivel Medio con Orientación en Economía y Gestión con Espec. en Turismo, Hotelería y Transporte	511	194	317
	Bachiller en Economía y Gestión de las Organizaciones y Técnicas Básicas en Gestión Organizacional	85	51	34
	Economía y Gestión de las Organizaciones	14	14	
Humanidades y Ciencias Sociales	Total	5.333	1.708	3.625
	Bachiller de Nivel Medio con Orientación en Humanidades con Espec. en Arte	388	121	267
	Bachiller de Nivel Medio con Orientación en Humanidades con Espec. en Idioma	256	89	167
	Bachiller de Nivel Medio con Orientación en Humanidades con Espec. en Ciencias Sociales	4.629	1.479	3.150
	Bachiller en Humanidades y Ciencias Sociales y Técnicas Básicas en Relaciones Humanas y Comunicación	60	19	41
Producción de Bienes y Servicios	Total	4.010	2.396	1.614
	Bach.y Téc. de Nivel Medio con Orient. en P.de Bs y Serv. con Espec. en Aeronáutica	63	55	8
	Bach.y Téc. de Nivel Medio con Orient. en P.de Bs y Serv. con Espec. en Alimentación	1.149	438	711
	Bach.y Téc. de Nivel Medio con Orient. en P.de Bs y Serv. con Espec. en Construcciones	165	127	38
	Bach.y Téc. de Nivel Medio con Orient. en P.de Bs y Serv. con Espec. en Elec.Electrónica	351	296	55
	Bach.y Téc. de Nivel Medio con Orient. en P.de Bs y Serv. con Espec. en Mantenimiento	707	566	141
	Bach.y Téc. de Nivel Medio con Orient. en P.de Bs y Serv. con Espec. en Mantenimiento Automotor	8	8	
	Bach.y Téc. de Nivel Medio con Orient. en P.de Bs y Serv. con Espec. en Mantenimiento Edificio	17	11	6
	Bach.y Téc. de Nivel Medio con Orient. en P.de Bs y Serv. con Espec. en Metalmecánica	257	249	8
	Bach.y Téc. de Nivel Medio con Orient. en P.de Bs y Serv. con Espec. en Minería	26	14	12
	Bach.y Téc. de Nivel Medio con Orient. en P.de Bs y Serv. con Espec. en Producción Agropecuaria	905	460	445
	Bach.y Téc. de Nivel Medio con Orient. en P.de Bs y Serv. con Espec. en Producción Agrícola	226	96	130
	Bach.y Téc. de Nivel Medio con Orient. en P.de Bs y Serv. con Espec. en Producción Pecuaria	38	14	24
	Bach.y Téc. de Nivel Medio con Orient. en P.de Bs y Serv. con Espec. en Química	98	62	36
Bachiller (*)	Total	205	144	61
	Bachiller Humanista	205	144	61

(*) Este universo corresponde a aquellos alumnos que han egresado en planes de estudio preexistentes a la transformación educativa llevada a cabo a partir de 1996.

El relevamiento Anual 2006 contó con el 97% de la cobertura de las unidades educativas de esta oferta, lo que no implica que este porcentaje pueda aplicarse al total de anexos, alumnos y docentes.

CUADRO 20. Total de personal docente en actividad y total de personal docente con horas cátedra por dependencia según sector

Sector	Total General		Nacional		Provincial	
	Personal Docente (*)	Con horas cátedra (**)	Personal Docente	Con horas cátedra	Personal Docente	Con horas cátedra
Total Córdoba	45.867	36.268	619	430	45.248	35.838
Estatad	28.832	22.824	619	430	28.213	22.394
Privado	17.035	13.444			17.035	13.444

(*) El personal docente en actividad hace referencia a todas las personas con designación docente que se desempeñan en las unidades educativas del nivel.

(**) Los docentes con horas cátedra se encuentran incluidos en el total del personal docente.

El relevamiento Anual 2006 contó con el 97% de la cobertura de las unidades educativas de esta oferta, lo que no implica que este porcentaje pueda aplicarse al total de anexos, alumnos y docentes.

CUADRO 21. Personal docente en actividad por sector según ámbito

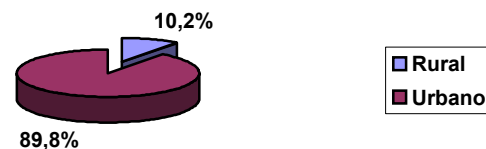
Ámbito	Total General (*)	Estatad	Privado
Total Córdoba	45.867	28.832	17.035
Urbano	41.180	25.263	15.917
Rural	4.687	3.569	1.118

Un 62,9% del personal docente en actividad del nivel medio pertenece al sector estatal. Si lo analizamos por ámbito, la mayor parte del personal se encuentra cumpliendo funciones en establecimientos del ámbito urbano: 89,8 %.

Gráfico 10. Distribución porcentual del personal docente por sector



Gráfico 11. Distribución porcentual del personal docente por ámbito



CUADRO 22. Total de personal docente en actividad y total de personal docente con horas cátedra por sector y ámbito según departamento

Departamento	Total General		Estatal				Privado			
			Urbano		Rural		Urbano		Rural	
	Personal Docente (*)	Con horas cátedra (**)	Personal Docente	Con horas cátedra	Personal Docente	Con horas cátedra	Personal Docente	Con horas cátedra	Personal Docente	Con horas cátedra
Total Córdoba	45.867	36.268	25.263	20.115	3.569	2.709	15.917	12.621	1.118	823
Calamuchita	708	551	283	214	150	114	247	200	28	23
Capital	17.730	14.222	10.960	8.844			6.770	5.378		
Colón	2.536	2.083	1.426	1.173	198	165	874	713	38	32
Cruz del Eje	997	768	593	429	193	165	180	151	31	23
General Roca	577	440	368	262	48	40	87	75	74	63
General San Martín	2.025	1.577	1.045	860	113	80	749	548	118	89
Ischilín	388	292	254	191	50	38	84	63		
Juárez Celman	848	643	398	299	80	60	277	214	93	70
Marcos Juárez	1.720	1.315	891	678	6	5	750	589	73	43
Minas	92	63			92	63				
Pocho	93	64			93	64				
Pte. Roque Sáenz Peña	615	471	337	245	137	113	141	113		
Punilla	2.332	1.838	1.100	907	137	110	1.027	792	68	29
Río Cuarto	3.441	2.805	1.727	1.447	293	218	1.327	1.076	94	64
Río Primero	671	510	255	189	170	128	204	159	42	34
Río Seco	145	101	67	46	78	55				
Río Segundo	1.268	966	674	512	195	150	345	258	54	46
San Alberto	491	357	194	155	173	124	124	78		
San Javier	888	717	489	386	159	126	212	182	28	23
San Justo	2.986	2.347	1.486	1.164	454	338	866	708	180	137
Santa María	1.195	955	608	488	259	199	310	255	18	13
Sobremonte	77	43	49	27	28	16				
Tercero Arriba	1.801	1.421	973	772	126	95	679	535	23	19
Totoral	284	228	186	149	70	56			28	23
Tulumba	174	126	63	40	111	86				
Unión	1.785	1.365	837	638	156	101	664	534	128	92

(*) El personal docente en actividad total hace referencia a todas las personas con designación docente que se desempeñan en las unidades educativas del nivel.

(**) Los docentes con horas cátedra se encuentran incluidos en el total del personal docente.

En el departamento Capital se incluye personal docente de dependencia nacional.

El relevamiento Anual 2006 contó con el 97% de la cobertura de las unidades educativas de esta oferta, lo que no implica que este porcentaje pueda aplicarse al total de anexos, alumnos y docentes.

CUADRO 23. Unidades educativas, alumnos y personal docente en actividad en localidades con más de 20.000 habitantes y localidades aledañas

Localidad	Unidades Educativas	Alumnos	Personal Docente (*)
Córdoba	259	119.824	17.730
Villa Allende	8	2.714	367
Río Ceballos	3	1.578	213
Unquillo	5	2.056	277
Salsipuedes	2	731	133
Mendiolaza	1	258	36
Río Cuarto	33	13.480	2.058
Las Higueras	2	910	162
Villa María	12	7.957	1.503
Villa Nueva	2	777	119
San Francisco	12	5.594	989
Río Tercero	9	4.594	802
Villa Carlos Paz	11	5.239	715
San Antonio de Arredondo (**)		192	28
Alta Gracia	10	4.909	639
Río Segundo	4	1.709	205
Pilar	3	561	99
Villa Dolores	5	4.323	607
Villa Sarmiento	1	255	71
San Pedro	1	233	21
Marcos Juárez	7	2.445	498
Bell Ville	9	3.389	696
Cruz del Eje	7	3.591	566
Cosquín	5	2.624	459
Bialet Massé	2	457	63
Santa María de Punilla	1	331	62
La Falda	4	1.631	237
Huerta Grande	1	327	48
Valle Hermoso	2	471	66
Villa Giardino	2	412	66

(*) El personal docente en actividad hace referencia a todas las personas con designación docente que se desempeñan en las unidades educativas del nivel.

(**) En esta localidad la oferta de nivel medio común corresponde a un anexo.

El relevamiento Anual 2006 contó con el 97% de la cobertura de las unidades educativas de esta oferta, lo que no implica que este porcentaje pueda aplicarse al total de anexos, alumnos y docentes.

EDUCACIÓN COMÚN
NIVEL SUPERIOR NO UNIVERSITARIO

CUADRO 1. Unidades educativas, alumnos y personal docente en actividad por sector y dependencia

	Total General	Estatal		Privado
		Provincial	Nacional	Provincial
Unidades Educativas	203	75	2	126
Alumnos	62.986	25.466	1.083	36.437
Personal Docente (*)	7.968	3.257	113	4.598

(*) El personal docente en actividad hace referencia a todas las personas con designación docente que se desempeñan en las unidades educativas del nivel.

Las unidades educativas de nivel superior nacionales dependen de la Universidad Nacional de Córdoba.

El relevamiento Anual 2006 contó con el 99% de la cobertura de las unidades educativas de esta oferta, lo que no implica que este porcentaje pueda aplicarse al total de anexos, alumnos y docentes.

El sector privado gestiona el 62,1% de las unidades educativas del nivel superior no universitario, atendiendo al 57,8% de los alumnos que asisten al nivel.

Gráfico 1. Distribución porcentual de las unidades educativas por sector



Gráfico 2. Distribución porcentual de los alumnos por sector



Provincia de Córdoba
Ministerio de Educación
Subsecretaría de Promoción de Igualdad y Calidad Educativa
Dirección de Planeamiento e Información Educativa

CUADRO 2. Unidades educativas, anexos, alumnos y personal docente en actividad por sector según departamento

Departamento	Total General				Estatál				Privado			
	Unidades	Anexos	Alumnos	Personal Docente (*)	Unidades	Anexos	Alumnos	Personal Docente	Unidades	Anexos	Alumnos	Personal Docente
Total Córdoba	203	18	62.986	7.968	77	16	26.549	3.370	126	2	36.437	4.598
Calamuchita	3		147	43	1		86	21	2		61	22
Capital	77	5	38.731	3.836	19	4	15.406	1.409	58	1	23.325	2.427
Colón	7	1	1.547	266	1	1	345	62	6		1.202	204
Cruz del Eje	7		1.634	229	4		1.077	169	3		557	60
General Roca	3		273	42	2		163	27	1		110	15
General San Martín	10	1	4.887	607	3	1	1.268	167	7		3.619	440
Ischilín	3		470	91	2		454	71	1		16	20
Juárez Celman	6		284	94	3		133	38	3		151	56
Marcos Juárez	8		713	234	4		332	107	4		381	127
Minas		1	69	7						1	69	7
Pocho		1	25	10		1	25	10				
Pte. Roque Sáenz Peña	4		424	81	2		298	53	2		126	28
Punilla	10		1.266	236	5		707	127	5		559	109
Río Cuarto	11	1	2.568	338	5	1	1.333	161	6		1.235	177
Río Primero	3	1	358	62	2	1	177	39	1		181	23
Río Seco		1	26	6		1	26	6				
Río Segundo	4	1	267	74	1	1	54	18	3		213	56
San Alberto	1		188	55	1		188	55				
San Javier	5		1.343	183	3		902	112	2		441	71
San Justo	12	4	2.712	522	6	4	1.498	257	6		1.214	265
Santa María	4		884	95	3		486	69	1		398	26
Tercero Arriba	9		1.554	365	3		289	130	6		1.265	235
Totoral	1		140	29	1		140	29				
Tulumba		1	21	5		1	21	5				
Unión	15		2.455	458	6		1.141	228	9		1.314	230

(*) El personal docente en actividad hace referencia a todas las personas con designación docente que se desempeñan en las unidades educativas del nivel.

El departamento Sobremonte no cuenta con nivel superior no universitario. Esta oferta posee en el ámbito rural solamente 3 anexos, localizados en los departamentos Minas, Pocho y Río Primero (con un total de 104 alumnos), lo demás corresponde al ámbito urbano.

En el departamento Capital se incluyen unidades educativas, alumnos y personal docente de dependencia nacional.

El relevamiento Anual 2006 contó con el 99% de la cobertura de las unidades educativas de esta oferta, lo que no implica que este porcentaje pueda aplicarse al total de anexos, alumnos y docentes.

CUADRO 3. Total de alumnos y total de alumnos varones por sector según departamento

Departamento	Total General		Estatal		Privado	
	Alumnos	Varones	Alumnos	Varones	Alumnos	Varones
Total Córdoba	62.986	20.655	26.549	6.893	36.437	13.762
Calamuchita	147	33	86	28	61	5
Capital	38.731	13.881	15.406	4.242	23.325	9.639
Colón	1.547	776	345	39	1.202	737
Cruz del Eje	1.634	496	1.077	397	557	99
General Roca	273	19	163	17	110	2
General San Martín	4.887	1.647	1.268	365	3.619	1.282
Ischilín	470	119	454	119	16	0
Juárez Celman	284	70	133	24	151	46
Marcos Juárez	713	108	332	18	381	90
Minas	69	15			69	15
Pocho	25	16	25	16		
Pte. Roque Sáenz Peña	424	52	298	46	126	6
Punilla	1.266	312	707	168	559	144
Río Cuarto	2.568	700	1.333	214	1.235	486
Río Primero	358	60	177	57	181	3
Río Seco	26	12	26	12		
Río Segundo	267	36	54	27	213	9
San Alberto	188	33	188	33		
San Javier	1.343	293	902	191	441	102
San Justo	2.712	634	1.498	456	1.214	178
Santa María	884	259	486	52	398	207
Tercero Arriba	1.554	438	289	91	1.265	347
Totoral	140	29	140	29		
Tulumba	21	3	21	3		
Unión	2.455	614	1.141	249	1.314	365

El departamento Sobremonte no cuenta con nivel superior no universitario. Esta oferta posee en el ámbito rural solamente 3 anexos, localizados en los departamentos Minas, Pocho y Río Primero (con un total de 104 alumnos), lo demás corresponde al ámbito urbano.

En el departamento Capital se incluyen los alumnos de dependencia nacional.

El relevamiento Anual 2006 contó con el 99% de la cobertura de las unidades educativas de esta oferta, lo que no implica que este porcentaje pueda aplicarse al total de anexos, alumnos y docentes.

CUADRO 4. Alumnos por rama, disciplina y sector, según tipo de carrera (parte 1 de 2)

Tipo de Carrera (*)	Rama	Disciplina	Total General	Estatal	Privado
Total Córdoba			62.986	26.549	36.437
Grado	Ciencias Aplicadas y Tecnología	Total	8.214	2.629	5.585
		Ciencias Agropecuarias	1.098	210	888
		Diseño	1.981	717	1.264
		Industrias	1.380	609	771
		Informática	2.196	660	1.536
		Tecnología	1.559	433	1.126
	Ciencias Básicas	Total	1.815	1.320	495
		Biología	538	272	266
		Física	39	39	
		Matemática	1.016	787	229
		Química	222	222	
	Ciencias de la Salud	Total	4.888	1.118	3.770
		Odontología	1.005		1.005
		Paramédicas y Auxiliares de la Medicina	3.883	1.118	2.765
	Ciencias Humanas	Total	27.129	13.807	13.322
		Antropología	65		65
		Artes	5.104	3.230	1.874
		Educación	18.801	9.503	9.298
		Filosofía y Teología	503		503
		Historia	529	196	333
		Idiomas	738	164	574
		Letras	815	422	393
		Psicología	574	292	282
	Ciencias Sociales	Total	17.254	6.021	11.233
		Ciencias de la Información y de la Comunicación	1.699	225	1.474
		Ciencias Sociales y Servicios Sociales	482	132	350
		Derecho, Ciencias Políticas y Diplomáticas	382		382
		Economía y Administración	8.070	1.989	6.081
		Geografía	580	434	146
		Otras Ciencias Sociales	1.586	634	952
		Relaciones Institucionales y Humanas	454		454
		Turismo	4.001	2.607	1.394

CUADRO 4. Alumnos por rama, disciplina y sector, según tipo de carrera (parte 2 de 2)

Tipo de Carrera (*)	Rama	Disciplina	Total General	Estatal	Privado
Posgrado/ Postítulo	Ciencias Aplicadas y Tecnología	Total	170	170	
		Tecnología	170	170	
	Ciencias Humanas	Total	2.649	1.373	1.276
		Artes	1.041	977	64
		Educación	1.420	396	1.024
		Filosofía y Teología	127		127
		Letras	61		61
	Ciencias Sociales	Total	867	111	756
		Derecho, Ciencias Políticas y Diplomáticas	111	111	
		Economía y Administración	618		618
		Otras Ciencias Sociales	138		138

(*) Incluye formación docente y tecnicaturas.

El relevamiento Anual 2006 contó con el 99% de la cobertura de las unidades educativas de esta oferta, lo que no implica que este porcentaje pueda aplicarse al total de anexos, alumnos y docentes.

CUADRO 5. Total de alumnos y total de alumnos varones ingresantes a primer año por sector según departamento

Departamento	Total General		Estatal		Privado	
	Total	Varones	Total	Varones	Total	Varones
Total Córdoba	27.199	9.122	10.424	2.806	16.775	6.316
Calamuchita	81	14	30	9	51	5
Capital	16.860	6.078	5.796	1.658	11.064	4.420
Colón	863	528	120	14	743	514
Cruz del Eje	619	195	417	154	202	41
General Roca	145	11	93	11	52	
General San Martín	1.892	647	499	155	1.393	492
Ischilín	170	25	170	25		
Juárez Celman	133	29	63	10	70	19
Marcos Juárez	313	53	146	9	167	44
Minas	20	6			20	6
Pte. Roque Sáenz Peña	175	33	126	29	49	4
Punilla	631	151	307	87	324	64
Río Cuarto	1.093	325	509	84	584	241
Río Primero	171	35	104	34	67	1
Río Segundo	120	9	20	5	100	4
San Alberto	60		60			
San Javier	478	107	326	72	152	35
San Justo	1.116	265	640	217	476	48
Santa María	364	105	242	28	122	77
Tercero Arriba	695	198	127	37	568	161
Totoral	54	15	54	15		
Unión	1.146	293	575	153	571	140

En el año 2006 no se registran alumnos nuevos ingresantes en los departamentos Pocho, Río Seco y Tulumba.

El departamento Sobremonte no cuenta con nivel superior no universitario. Esta oferta posee en el ámbito rural solamente 3 anexos, localizados en los departamentos Minas, Pocho y Río Primero (con un total de 104 alumnos), lo demás corresponde al ámbito urbano.

En el departamento Capital se incluyen los alumnos ingresantes de dependencia nacional.

El relevamiento Anual 2006 contó con el 99% de la cobertura de las unidades educativas de esta oferta, lo que no implica que este porcentaje pueda aplicarse al total de anexos, alumnos y docentes.

Del total de alumnos matriculados en el nivel un 43,2 % son alumnos que ingresan por primera vez, de los cuales un 16,5% proviene del sector estatal y un 26,6% del sector privado. Este dato asume valores un tanto diferentes si lo analizamos por sector: en el estatal el 39,3% de la matrícula es ingresante al nivel, en tanto que en el sector privado esta proporción asciende a un 46,0%. Ver Cuadro 3.

CUADRO 6. Total de alumnos egresados y total de alumnos varones egresados del ciclo lectivo 2005 por sector según departamento

Departamento	Total General		Estatal		Privado	
	Total	Varones	Total	Varones	Total	Varones
Total Córdoba	11.701	3.594	4.722	1.209	6.979	2.385
Calamuchita	32	4	17	4	15	
Capital	7.588	2.474	2.756	752	4.832	1.722
Colón	465	197	84	12	381	185
Cruz del Eje	295	69	190	48	105	21
General Roca	14		6		8	
General San Martín	551	180	93	24	458	156
Ischilín	73	20	67	20	6	
Juárez Celman	35	13	19	7	16	6
Marcos Juárez	71	5	43	1	28	4
Pte. Roque Sáenz Peña	52	6	29	4	23	2
Punilla	497	211	372	173	125	38
Río Cuarto	321	123	117	7	204	116
Río Primero	38	2	14	2	24	
Río Segundo	32	6	6	5	26	1
San Alberto	52	12	52	12		
San Javier	140	31	79	16	61	15
San Justo	455	59	216	30	239	29
Santa María	59	16	21	7	38	9
Sobremonte	44	4	44	4		
Tercero Arriba	202	64	32	12	170	52
Totoral	54	3	54	3		
Tulumba	109	11	109	11		
Unión	522	84	302	55	220	29

En el año 2005 los departamentos Minas y Pocho no contaban con nivel superior no universitario. Esta oferta sólo se brindaba en el ámbito urbano.

En el departamento Capital se incluyen los alumnos egresados de dependencia nacional.

El relevamiento Anual 2006 contó con el 99% de la cobertura de las unidades educativas de esta oferta, lo que no implica que este porcentaje pueda aplicarse al total de anexos, alumnos y docentes.

CUADRO 7. Total de alumnos egresados y total de alumnos varones egresados del ciclo lectivo 2005 según tipo de carrera y tipo de formación

Tipo de carrera	Tipo de Formación	Total General	Varones	Mujeres
Total Córdoba		11.701	3.594	8.107
Grado	Docente	4.846	757	4.089
	Técnico	6.431	2.723	3.708
	Técnico/ docente	55	8	47
Posgrado (*)		369	106	263

(*) Incluye formación docente y tecnicaturas.

El relevamiento Anual 2006 contó con el 99% de la cobertura de las unidades educativas de esta oferta, lo que no implica que este porcentaje pueda aplicarse al total de anexos, alumnos y docentes.

CUADRO 8. Total de alumnos egresados y total de alumnos varones egresados del ciclo lectivo 2005 según tipo de carrera, tipo de formación y título (parte 1 de 6)

Tipo de Carrera	Tipo de Formación	Título	Total General	Varones
Total Córdoba			11.701	3.594
Grado	Docente	Total	4.846	757
		Maestro de educación física	32	20
		Maestro Normal Superior	132	3
		Profesor de Artes en Artes Visuales	36	7
		Profesor de Artes en Música	4	
		Profesor de Artes en Teatro	15	1
		Profesor de Artes Visuales	69	12
		Profesor de Biología en E.G.B. 3 y Polimodal	28	10
		Profesor de Castellano, Literatura y Latín	1	
		Profesor de Ciencias Económicas	1	1
		Profesor de Ciencias Sagradas	59	35
		Profesor de Educación Especial con Orientación en Alteraciones en el Desarrollo Cognitivo	26	
		Profesor de Educación Especial con Orientación en Alteraciones Sensoriales, Sordos e Hipoacúsicos	12	
		Profesor de Educación Especial con Orientación en Alteraciones Sensoriales, Baja Visión y Ceguera	10	1
		Profesor de Educación Física	368	276
		Profesor de Educación Física para Nivel Primario y Medio	8	4
		Profesor de Educación Primaria	312	10
		Profesor de Educación Psicomotriz	14	
		Profesor de E.G.B. 1 y 2	1.499	73
		Profesor de Enseñanza Media en Historia y Geografía	2	1
		Profesor de Enseñanza Primaria y Preescolar	103	1
		Profesor de Filosofía	5	5
		Profesor de Filosofía para 3er.Ciclo de EGB y Polimodal	18	11
		Profesor de Filosofía y Ciencias de la Educación	1	
		Profesor de Física de Nivel Medio	2	2
		Profesor de Geografía para E.G.B. 3 y Polimodal	91	35
		Profesor de Historia	1	
		Profesor de Historia para E.G.B.3 y Polimodal	51	13
		Profesor de Informática	2	
		Profesor de Inglés	64	5
		Profesor de Jardín de Infantes	96	
		Profesor de Lengua para E.G.B. 3	11	
		Profesor de Lengua para E.G.B. 3 y Polimodal	55	6
		Profesor de Matemática y Cosmografía	1	
		Profesor de Matemática, Física y Cosmografía	5	2

CUADRO 8. Total de alumnos egresados y total de alumnos varones egresados del ciclo lectivo 2005 según tipo de carrera, tipo de formación y título (parte 2 de 6)

Tipo de Carrera	Tipo de Formación	Título	Total General	Varones
Grado	Docente	Profesor de Música	21	12
		Profesor de Nivel Inicial	968	2
		Profesor de Psicología para E.G.B. 3 y Polimodal	86	15
		Profesor de Tecnología	39	19
		Profesor del 3er Ciclo de E.G.B. Y Polimodal en Economía	13	6
		Profesor en Ciencias Políticas para E.G.B. 3 y Polimodal	15	1
		Profesor en Ciencias Sagradas para E.G.B. 3, Polimodal y Superior	76	76
		Profesor en Disciplinas Tecnológicas	8	5
		Profesor en Economía para E.G.B.3 y Polimodal	66	18
		Profesor en Física para E.G.B. 3 y Polimodal	72	9
		Profesor en Lengua y Literatura de E.G.B 3 y Polimodal	134	16
		Profesor en Matemática de E.G.B. 3 y Polimodal	109	29
		Profesor en Química de E.G.B. 3 y Polimodal	65	10
		Profesor en Sociología para E.G.B. 3 y Polimodal	3	1
		Profesor Superior de Instrumento	1	
		Profesor Superior de Música	4	3
		Profesor Superior en Artes Visuales	16	1
		Profesor / a de Educación Inicial	16	
	Técnico/ Profesional	Total	6.431	2.723
		Administrador de Empresas de Márketing	2	1
		Administrador de Empresas y Organizaciones	5	3
		Administrador de Hoteles	17	5
		Administrador de Recursos Humanos	53	16
		Administrador de Recursos Turísticos	14	2
		Agente de Propaganda Médica	94	56
		Agente de Viaje y Turismo	2	
		Analista Administrativo Contable	22	7
		Analista Ambiental	10	6
		Analista de Márketing	6	5
		Analista de Mercado y Estrategias de Comercialización	25	13
		Analista de Sistemas Administrativos	4	1
		Analista de Sistemas de Computación	155	99
		Analista en Comercio Exterior	5	2
		Analista en Desarrollo y Capacitación Laboral	26	2
		Analista en Finanzas	2	2
		Analista en Informática	31	20
		Analista en Recursos Humanos	4	
		Analista en Relaciones Públicas	30	12
		Analista en Servicios Gastronómicos	1	
		Analista Programador	81	52
		Analista Programador y Analista de Sistemas de Computación	3	2
		Asistente de Gerencia de Administración	2	

CUADRO 8. Total de alumnos egresados y total de alumnos varones egresados del ciclo lectivo 2005 según tipo de carrera, tipo de formación y título (parte 3 de 6)

Tipo de Carrera	Tipo de Formación	Título	Total General	Varones
Grado	Técnico/ Profesional	Asistente Informático en Gestión Empresarial	2	2
		Asistente Jurídico	1	
		Asistente Social	25	1
		Auxiliar Técnico en Bromatología	34	9
		Calígrafo Público	20	3
		Calígrafo Público con especialización en Grafoanálisis	1	
		Chef Internacional	15	6
		Consultor Psicológico	3	1
		Diseñador de Interiores y Parquización	3	
		Diseñador en Comunicación Visual	97	61
		Diseñador Gráfico y Publicitario	61	21
		Diseñador y Decorador de Interiores	53	4
		Enfermero / a	13	
		Enfermero de Nivel Superior	76	11
		Enfermero Profesional	482	98
		Entrenador de Gimnasia Aeróbica	32	
		Entrenador en Musculación	27	6
		Entrenador Técnico Deportivo en Natación	16	6
		Guía de Turismo	10	
		Guía Superior de Turismo	30	10
		Guía y Técnico Superior en Turismo	281	162
		Instructor de Natación	37	20
		Instructor de Pesas	10	
		Instructor en Aerobox	40	9
		Instructor en Gimnasia Aeróbica	175	11
		Instructor en Personal Training	138	59
		Instructor en Ritmos	113	13
		Instructor Nacional en Adultos Mayores	36	3
		Instructor Nacional en Musculación	90	65
		Instrumentista	3	2
		Locutor Nacional	56	36
		Licenciado en Actividad Física y Deporte	17	8
		Licenciado en Comunicación Social	11	3
		Martillero Público y Corredor de Comercio	93	48
		Martillero y Corredor Público	397	239
		Nutricionista - Dietista	9	
		Oficial Ayudante de Policía	221	181
		Óptico Técnico Contactólogo	194	72
		Periodista	107	42
		Periodista Deportivo	17	16
		Perito en Artes Plásticas	3	2
		Perito en Ofimática	3	2
		Planificador Gerencial	60	35
		Programador de Aplicaciones	43	28

CUADRO 8. Total de alumnos egresados y total de alumnos varones egresados del ciclo lectivo 2005 según tipo de carrera, tipo de formación y título (parte 4 de 6)

Tipo de Carrera	Tipo de Formación	Título	Total General	Varones
Grado	Técnico/ Profesional	Programador de Sistemas de Información	2	
		Psicomotricista	19	1
		Psicopedagogo/a	108	1
		Secretario/a Administrativo/a	2	2
		Secretario / a en Administración y Gestión Contable	1	
		Sociopedagogo con Orientación en Niñez y Adolescencia en Riesgo	17	3
		Técnico en Administración de Empresas	41	23
		Técnico en Administración de Empresas Agropecuarias	1	
		Técnico en Administración de Personal	3	1
		Técnico en Alimentos con Orientación Bromatológica	6	2
		Técnico en Análisis Clínicos	8	3
		Técnico en Artes Visuales	4	
		Técnico en Atención y Prevención de Desastres	132	73
		Técnico en Ciencias Agrícolas y Ganaderas	3	2
		Técnico en Comercialización	4	4
		Técnico en Comunicación Audiovisual con Especialización en Cine y Video	15	9
		Técnico en Diseño de Interiores	5	1
		Técnico en Diseño Gráfico y Comunicación Visual	14	7
		Técnico en Educación Especial y Estimulación Temprana	18	1
		Técnico en Hemoterapia en Inmunohematología	15	4
		Técnico en Música en especialidad Instrumental	1	
		Técnico en Organización de Eventos y Espectáculos	10	3
		Técnico en Programación, Telecomunicaciones y Multimedia	1	
		Técnico en Telecomunicaciones	4	4
		Técnico Instalador de Redes Informáticas	3	3
		Técnico Programador	6	3
		Técnico Superior Administrativo - Contable	16	10
		Técnico Superior de Alimentos	2	
		Técnico Superior en Actividad Física	1	1
		Técnico Superior en Administración Agropecuaria	45	31
		Técnico Superior en Administración Comercial	6	4
		Técnico Superior en Administración de Empresas	135	56
		Técnico Superior en Administración de Empresas Agropecuarias	1	1
		Técnico Superior en Administración de Empresas con Orientación en PyMES	13	5
		Técnico Superior en Administración de Empresas Turísticas	7	2
		Técnico Superior en Administración de las PyMES	4	1
		Técnico Superior en Administración de Mutuales y Cooperativas	10	6
		Técnico Superior en Administración de Servicios de Salud	1	
		Técnico Superior en Aerobox	8	1
		Técnico Superior en Análisis de Mercado	32	17
		Técnico Superior en Análisis de Sistemas Informáticos Administrativos	5	2
		Técnico Superior en Artes Visuales	73	12

CUADRO 8. Total de alumnos egresados y total de alumnos varones egresados del ciclo lectivo 2005 según tipo de carrera, tipo de formación y título (parte 5 de 6)

Tipo de Carrera	Tipo de Formación	Título	Total General	Varones
Grado	Técnico/ Profesional	Técnico Superior en Artes Visuales con Orientación en Cerámica Artística	3	1
		Técnico Superior en Artes Visuales con Orientación en Cerámica Industrial	9	2
		Técnico Superior en Artes Visuales Especialización en Grabado, Pintura, Escultura y Cerámica	26	3
		Técnico Superior en Balística Judicial	3	3
		Técnico Superior en Bromatología y Producción Alimentaria	5	1
		Técnico Superior en Comercialización	22	10
		Técnico Superior en Comercio Exterior	15	11
		Técnico Superior en Comercio Exterior y Márketing Internacional	16	4
		Técnico Superior en Comunicación con Orientación en Comunicación Educativa	1	
		Técnico Superior en Comunicación Social	18	8
		Técnico Superior en Comunicación Social con Orientación en Promoción, Propaganda y Difusión	1	
		Técnico Superior en Danzas con Orientación en Danzas Folklóricas	26	5
		Técnico Superior en Diagnóstico por Imágenes	29	12
		Técnico Superior en Diseño	39	11
		Técnico Superior en Diseño de Interior	14	
		Técnico Superior en Diseño de Productos	1	
		Técnico Superior en Diseño Gráfico y Publicitario	32	17
		Técnico Superior en Diseño Industrial	29	23
		Técnico Superior en Diseño Multimedial	10	7
		Técnico Superior en Diseño y Producción de Indumentaria	84	3
		Técnico Superior en Documentología	3	2
		Técnico Superior en Electrónica	1	1
		Técnico Superior en Fotografía	11	6
		Técnico Superior en Gestión Cultural	21	2
		Técnico Superior en Gestión Financiera	24	3
		Técnico Superior en Gestión Industrial	81	79
		Técnico Superior en Gestión y Administración Agropecuaria	2	2
		Técnico Superior en Gestión y Administración de Organizaciones	64	15
		Técnico Superior en Gimnasia Especializado en Aeróbica	16	1
		Técnico Superior en Industrialización de Harinas	5	4
		Técnico Superior en Informática	5	5
		Técnico Superior en Instalaciones Industriales y Mantenimiento	5	5
		Técnico Superior en Instrumentación Quirúrgica	100	13
		Técnico Superior en Lechería y Tecnología de Alimentos	42	24
		Técnico Superior en Lengua y Cultura Aborigen	5	2
		Técnico Superior en Multimedia	5	5
		Técnico Superior en Música	1	
		Técnico Superior en Papiloscopía	11	6
		Técnico Superior en Periodismo Deportivo	22	17
		Técnico Superior en Personal Training	12	2

Provincia de Córdoba
 Ministerio de Educación
 Subsecretaría de Promoción de Igualdad y Calidad Educativa
 Dirección de Planeamiento e Información Educativa

CUADRO 8. Total de alumnos egresados y total de alumnos varones egresados del ciclo lectivo 2005 según tipo de carrera, tipo de formación y título (parte 6 de 6)

Tipo de Carrera	Tipo de Formación	Título	Total General	Varones
Grado	Técnico/ Profesional	Técnico Superior en Podología	8	
		Técnico Superior en Producción Agrícola-Ganadera	52	35
		Técnico Superior en Programación	2	2
		Técnico Superior en Prótesis Dental	233	77
		Técnico Superior en Publicidad	32	13
		Técnico Superior en Recursos Humanos	67	13
		Técnico Superior en Relaciones Públicas y Ceremonial Empresario	33	7
		Técnico Superior en Seguridad e Higiene en el Trabajo	26	21
		Técnico Superior en Seguridad Pública	179	179
		Técnico Superior en Seguridad y Accidentología Vial	9	5
		Técnico Superior en Seguridad, Higiene y Control Ambiental Industrial	2	1
		Técnico Superior en Servicios Gastronómicos	78	40
		Técnico Superior en Sonido y Grabación	12	12
		Técnico Superior en Tecnología de la Alimentación	28	4
		Técnico Superior en Tiempo Libre y Recreación	7	2
		Técnico Superior en Tratamiento y Seguridad Penitenciaria	26	22
		Técnico Superior en Turismo	68	22
		Técnico Superior en Turismo y Hotelería	136	38
		Técnico Superior Jurídico	12	7
		Técnico Superior Nacional en Folklore	5	4
		Técnico Traductor de Inglés Ocupacional	9	3
		Trabajador Social	34	1
		Traductor Técnico y Científico en Inglés	3	
	Técnico-docente	Total	55	8
		Perito en Artes Plásticas y Profesor en Artes Plásticas	6	1
		Técnico Superior Docente en Ciencias de la Educación	5	2
		Técnico Superior Docente en Gestión Institucional	24	
		Técnico Superior y Profesor Superior en Dibujo y Escultura	4	2
		Técnico Superior y Profesor Superior en Dibujo y Grabado	16	3
Posgrado (*)		Total	369	106
		Actualización Académica en Práctica Educativa en Contextos Adversos (intermedio)	3	
		Bachiller en Teología	2	2
		Capacitación Docente para Técnicos y Profesores de E.G.B 3 y Polimodal	50	12
		Diplomatura en Educación de Niños y Jóvenes en Contextos de Vulnerabilidad Social	2	
		Especialista en Metodología de la Investigación Educativa	2	1
		Especialización Superior en Planificación de Estrategias de Intervención Socioeducativas	2	1
		Formación Docente de Profesionales sin Formación Pedagógica Formal	264	85
		Orientador en Teología	8	3
		Técnico Superior Docente en Planeamiento, Organización y Administración de la Educación	36	2

(*) Incluye formación docente y tecnicaturas.

El relevamiento Anual 2006 contó con el 99% de la cobertura de las unidades educativas de esta oferta, lo que no implica que este porcentaje pueda aplicarse al total de anexos, alumnos y docentes.

CUADRO 9. Total de personal docente en actividad y total de personal docente con horas cátedra por sector según departamento

Departamento	Total General		Estatal		Privado	
	Personal Docente (*)	Con horas cátedra (**)	Personal Docente	Con horas cátedra	Personal Docente	Con horas cátedra
Total Córdoba	7.968	6.625	3.370	2.802	4.598	3.823
Calamuchita	43	36	21	19	22	17
Capital	3.836	3.194	1.409	1.161	2.427	2.033
Colón	266	210	62	50	204	160
Cruz del Eje	229	197	169	146	60	51
General Roca	42	36	27	23	15	13
General San Martín	607	497	167	136	440	361
Ischilín	91	77	71	61	20	16
Juárez Celman	94	76	38	30	56	46
Marcos Juárez	234	198	107	86	127	112
Minas	7	6			7	6
Pocho	10	9	10	9		
Pte. Roque Sáenz Peña	81	68	53	46	28	22
Punilla	236	192	127	107	109	85
Río Cuarto	338	278	161	137	177	141
Río Primero	62	51	39	33	23	18
Río Seco	6	5	6	5		
Río Segundo	74	63	18	16	56	47
San Alberto	55	46	55	46		
San Javier	183	155	112	93	71	62
San Justo	522	427	257	206	265	221
Santa María	95	83	69	60	26	23
Tercero Arriba	365	321	130	119	235	202
Totoral	29	26	29	26		
Tulumba	5	4	5	4		
Unión	458	370	228	183	230	187

(*) El personal docente en actividad total hace referencia a todas las personas con designación docente que se desempeñan en las unidades educativas del nivel.

(**) Los docentes con horas cátedra se encuentran incluidos en el total del personal docente.

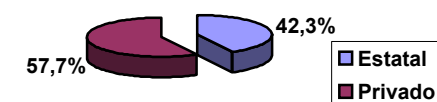
El departamento Sobremonte no cuenta con nivel superior no universitario. Esta oferta posee en el ámbito rural solamente 3 anexos, localizados en los departamentos Minas, Pocho y Río Primero (con un total de 104 alumnos), lo demás corresponde al ámbito urbano.

En el departamento Capital se incluye el personal docente de dependencia nacional.

El relevamiento Anual 2006 contó con el 99% de la cobertura de las unidades educativas de esta oferta, lo que no implica que este porcentaje pueda aplicarse al total de anexos, alumnos y docentes.

La proporción de personal docente es mayor en el sector privado: 57,7 %, dado que el mismo concentra el 57,8 % de los alumnos matriculados. Ver cuadro 3.

Gráfico 3. Distribución porcentual del personal docente por sector



CUADRO 10. Unidades educativas, alumnos y personal docente en actividad en localidades con más de 20.000 habitantes y localidades aledañas

Localidad (**)	Unidades Educativas	Alumnos	Personal Docente (*)
Córdoba	77	38.731	3.836
Villa Allende	1	171	29
Unquillo	2	189	34
Río Cuarto	8	2.067	241
Villa María	10	4.887	607
San Francisco	5	933	230
Río Tercero	6	1.328	250
Villa Carlos Paz	4	471	96
Alta Gracia	3	823	72
Villa Dolores	5	1.343	183
Marcos Juárez	3	218	84
Bell Ville	7	1.212	245
Cruz del Eje	6	1.551	215
Cosquín	3	373	58
La Falda	1	143	28
Huerta Grande	1	99	22

(*) El personal docente en actividad hace referencia a todas las personas con designación docente que se desempeñan en las unidades educativas del nivel.

(**) Las localidades de Río Ceballos, Salsipuedes, Mendiolaza, Las Higuerras, Villa Nueva, San Antonio de Arredondo, Río Segundo, Pilar, Villa Sarmiento, San Pedro, Biale Massé, Santa María de Punilla, Valle Hermoso y Villa Giardino no cuentan con esta oferta educativa.

El relevamiento Anual 2006 contó con el 99% de la cobertura de las unidades educativas de esta oferta, lo que no implica que este porcentaje pueda aplicarse al total de anexos, alumnos y docentes.

EDUCACIÓN ESPECIAL

CUADRO 1. Escuelas especiales, alumnos y personal docente en actividad por sector

	Total General	Estatad	Privado
Escuelas Especiales	92	53	39
Alumnos	7.750	4.961	2.789
Personal Docente (*)	1.989	1.135	854

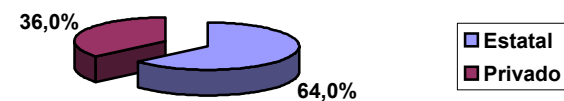
(*) El personal docente en actividad hace referencia a todas las personas con designación docente que se desempeñan en las escuelas de educación especial.

La oferta de educación especial es exclusivamente de dependencia provincial. Se incluye la oferta de educación formal y no formal. Del total de escuelas, 57,6 % pertenecen al sector estatal, atendiendo a la mayor parte de los alumnos que asisten a ese tipo de educación: 64,0%.

Gráfico 1. Distribución porcentual de las unidades educativas por sector



Gráfico 2. Distribución porcentual de los alumnos por sector



CUADRO 2. Escuelas especiales, anexos, alumnos y personal docente en actividad por sector según departamento

Departamento	Total General				Estatal				Privado		
	Escuelas Especiales	Anexos	Alumnos	Personal Docente (*)	Escuelas Especiales	Anexos	Alumnos	Personal Docente	Escuelas Especiales	Alumnos	Personal Docente
Total Córdoba	92	13	7.750	1.989	53	13	4.961	1.135	39	2.789	854
Calamuchita	2		131	25	2		131	25			
Capital	24		2.739	738	13		1.795	428	11	944	310
Colón	4	2	425	111	2	2	264	56	2	161	55
Cruz del Eje	1		77	22	1		77	22			
General Roca	1	2	91	20	1	2	91	20			
General San Martín	3		372	85	2		193	40	1	179	45
Ischilín	1		123	17	1		123	17			
Juárez Celman	4		230	67	3		164	52	1	66	15
Marcos Juárez	6	2	269	73	3	2	149	37	3	120	36
Minas		1	11	4		1	11	4			
Pte. Roque Sáenz Peña	2	1	145	41	1	1	58	18	1	87	23
Punilla	5		316	95	3		171	54	2	145	41
Río Cuarto	10		636	161	8		466	117	2	170	44
Río Primero	1	1	64	18	1	1	64	18			
Río Segundo (**)	5		256	82	2		107	34	3	149	48
San Alberto	1		55	13	1		55	13			
San Javier	1		246	26	1		246	26			
San Justo	10	1	757	185	5	1	493	94	5	264	91
Santa María	1	1	139	31		1	40	5	1	99	26
Tercero Arriba	4	1	257	79	1	1	65	21	3	192	58
Totoral	1		63	13	1		63	13			
Tulumba		1	59	4		1	59	4			
Unión	5		289	79	1		76	17	4	213	62

(*) El personal docente en actividad hace referencia a todas las personas con designación docente que se desempeñan en las escuelas de educación especial.

(**) Existe una unidad educativa de educación común en el sector privado que posee un anexo que brinda educación especial. Este último ha sido contabilizado como escuela de educación especial.

Los departamentos Pocho, Río Seco y Sobremonte no cuentan con educación especial. Esta oferta posee en el ámbito rural solamente tres anexos, localizado en los departamentos Colón, Marcos Juárez y Minas (con un total de 33 alumnos), lo demás corresponde al ámbito urbano. El sector privado no tiene anexos.

Se incluye la oferta de educación formal y no formal.

CUADRO 3. Total de alumnos y total de alumnos varones por sector según departamento

Departamento	Total General		Estatal		Privado	
	Alumnos	Varones	Alumnos	Varones	Alumnos	Varones
Total Córdoba	7.750	4.402	4.961	2.821	2.789	1.581
Calamuchita	131	83	131	83		
Capital	2.739	1.565	1.795	1.017	944	548
Colón	425	250	264	157	161	93
Cruz del Eje	77	35	77	35		
General Roca	91	48	91	48		
General San Martín	372	225	193	116	179	109
Ischilín	123	67	123	67		
Juárez Celman	230	137	164	94	66	43
Marcos Juárez	269	146	149	83	120	63
Minas	11	4	11	4		
Pte. Roque Sáenz Peña	145	86	58	37	87	49
Punilla	316	175	171	98	145	77
Río Cuarto	636	356	466	256	170	100
Río Primero	64	41	64	41		
Río Segundo	256	159	107	67	149	92
San Alberto	55	27	55	27		
San Javier	246	158	246	158		
San Justo	757	392	493	270	264	122
Santa María	139	83	40	23	99	60
Tercero Arriba	257	143	65	32	192	111
Totoral	63	33	63	33		
Tulumba	59	28	59	28		
Unión	289	161	76	47	213	114

Los departamentos Pocho, Río Seco y Sobremonte no cuentan con educación especial. Esta oferta posee en el ámbito rural solamente tres anexos, localizado en los departamentos Colón, Marcos Juárez y Minas (con un total de 33 alumnos), lo demás corresponde al ámbito urbano. El sector privado no tiene anexos.

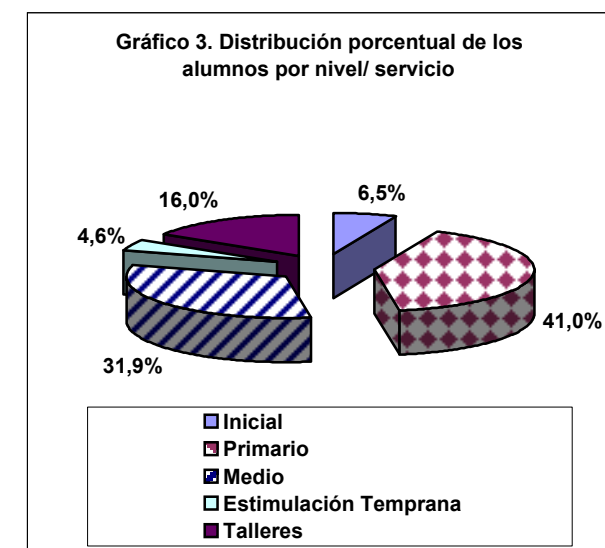
Se incluye la oferta de educación formal y no formal.

CUADRO 4. Alumnos por nivel /servicio según departamento

Departamento	Total General	Educación Formal			Educación no Formal	
		Inicial	Primario	Medio	Estimulación Temprana	Talleres
Total Córdoba	7.750	502	3.179	2.471	359	1.239
Calamuchita	131	5	37	35	1	53
Capital	2.739	226	1.090	864	131	428
Colón	425	12	201	177	21	14
Cruz del Eje	77	12	21	20	11	13
General Roca	91	1	52	23	4	11
General San Martín	372	10	168	123	40	31
Ischilín	123	10	47	31	4	31
Juárez Celman	230	17	93	73	16	31
Marcos Juárez	269	23	85	82	15	64
Minas	11		9	2		
Pte. Roque Sáenz Peña	145	11	55	53	6	20
Punilla	316	36	168	81	17	14
Río Cuarto	636	28	245	235	15	113
Río Primero	64	4	30		11	19
Río Segundo	256	16	110	69	13	48
San Alberto	55	8	25	20	2	
San Javier	246	32	63	56	9	86
San Justo	757	23	344	211	26	153
Santa María	139	5	79	55		
Tercero Arriba	257	3	107	93	7	47
Totoral	63	8	25	21		9
Tulumba	59	6	12	10		31
Unión	289	6	113	137	10	23

Los departamentos Pocino, Río Seco y Sobremonte no cuentan con educación especial. Esta oferta posee en el ámbito rural solamente tres anexos, localizados en los departamentos Colón, Marcos Juárez y Minas (con un total de 33 alumnos), lo demás corresponde al ámbito urbano. El sector privado no tiene anexos.

Del total de alumnos el 79,4% se encuentra cursando algún nivel de la educación formal.



Provincia de Córdoba
Ministerio de Educación
Subsecretaría de Promoción de Igualdad y Calidad Educativa
Dirección de Planeamiento e Información Educativa

CUADRO 5. Educación formal. Alumnos por nivel y tipo de problemática según departamento

Departamento	Total General (*)	Inicial				Primario				Medio			
		Física	Mental	Social	Múltiple	Física	Mental	Social	Múltiple	Física	Mental	Social	Múltiple
Total Córdoba	6.152	122	267	63	50	390	2.163	344	282	229	1.864	193	185
Calamuchita	77		3	2			25	6	6		26	7	2
Capital	2.180	92	107	18	9	180	709	143	58	87	686	52	39
Colón	390		6	4	2	13	163	5	20	12	124	6	35
Cruz del Eje	53		4	8		10	6	5		7	7	4	2
General Roca	76		1			2	46	4		3	13	4	3
General San Martín	301	1	4	3	2	3	126	13	26	3	108	11	1
Ischilín	88		10			1	32	12	2	2	24	3	2
Juárez Celman	183	1	10	5	1	8	66	12	7	4	61	8	
Marcos Juárez	190		19	3	1	6	69	6	4	1	70	9	2
Minas	11					2	1	6			1	1	
Pte. Roque Sáenz Peña	119	2	5	4		11	32	10	2	8	41	4	
Punilla	285	7	20	2	7	22	116	15	15	8	57	5	11
Río Cuarto	508	9	14	4	1	58	159	18	10	30	172	6	27
Río Primero	34		2		2	6	9	2	13				
Río Segundo	195		5	1	10	8	73	13	16	5	53	4	7
San Alberto	53		6	1	1		23	1	1		18	2	
San Javier	151		27	4	1	6	34	4	19	7	36	7	6
San Justo	578	1	14	2	6	28	243	38	35	15	155	26	15
Santa María	139	1	1	1	2	4	66	5	4	12	36	7	
Tercero Arriba	203	2	1			10	73	17	7	4	72	12	5
Totoral	54	1	4	1	2	4	15	3	3	2	13	3	3
Tulumba	28	1	4		1		12			1	5	2	2
Unión	256	4			2	8	65	6	34	18	86	10	23

(*) Cabe aclarar que la suma de los alumnos matriculados en la Educación Formal más los alumnos matriculados en la Educación no Formal corresponden al total de los alumnos matriculados en la Educación Especial de la Provincia de Córdoba.

Los departamentos Pocho, Río Seco y Sobremonte no cuentan con educación especial. Esta oferta posee en el ámbito rural solamente tres anexos, localizado en los departamentos Colón, Marcos Juárez y Minas (con un total de 33 alumnos), lo demás corresponde al ámbito urbano. El sector privado no tiene anexos.

Problemática Física: sensorial (ciegos y amblíopes, sordos e hipoacúsicos), motor y orgánico funcional.

Problemática mental: leve, moderada y severa.

Problemática social: severos trastornos de la personalidad, alto riesgo social y desviaciones normales de la inteligencia.

CUADRO 6. Educación no formal. Alumnos por servicio y tipo de problemática según departamento

Departamento	Total General (*)	Estimulación Temprana				Talleres			
		Física	Mental	Social	Múltiple	Física	Mental	Social	Múltiple
Total Córdoba	1.598	112	136	82	29	166	929	76	68
Calamuchita	54	1					38	11	4
Capital	559	61	30	40		97	315	14	2
Colón	35	7	8	6			13		1
Cruz del Eje	24	1	10			2	10		1
General Roca	15		2	1	1		7	3	1
General San Martín	71	12	10	3	15	1	22	8	
Ischilín	35		4			2	24	3	2
Juárez Celman	47	6	8	2		6	25		
Marcos Juárez	79		14	1		3	59		2
Minas									
Pte. Roque Sáenz Peña	26	3	3			3	15	2	
Punilla	31	4	9	4		3	4		7
Río Cuarto	128	1	5	5	4	18	90	3	2
Río Primero	30	1	7	3		1	4	7	7
Río Segundo	61			13		7	34	6	1
San Alberto	2		1	1					
San Javier	95	3	6			6	66		14
San Justo	179	6	15	2	3	15	118	9	11
Santa María									
Tercero Arriba	54	4	2		1		37	1	9
Totoral	9						1	4	4
Tulumba	31					2	27	2	
Unión	33	2	2	1	5		20	3	

(*) Cabe aclarar que la suma de los alumnos matriculados en la Educación Formal más los alumnos matriculados en la Educación no Formal corresponden al total de los alumnos matriculados en la Educación Especial de la Provincia de Córdoba.

Los departamentos Pocho, Río Seco y Sobremonte no cuentan con educación especial. Esta oferta posee en el ámbito rural solamente tres anexos, localizado en los departamentos Colón, Marcos Juárez y Minas (con un total de 33 alumnos), lo demás corresponde al ámbito urbano. El sector privado no tiene anexos.

Problemática Física: sensorial (ciegos y ambliopes, sordos e hipoacúsicos), motor y orgánico funcional.

Problemática mental: leve, moderada y severa.

Problemática social: severos trastornos de la personalidad, alto riesgo social y desviaciones normales de la inteligencia.

CUADRO 7. Personal docente en actividad por sector según departamento

Departamento	Total General	Estatal	Privado
Total Córdoba	1.989	1.135	854
Calamuchita	25	25	
Capital	738	428	310
Colón	111	56	55
Cruz del Eje	22	22	
General Roca	20	20	
General San Martín	85	40	45
Ischilín	17	17	
Juárez Celman	67	52	15
Marcos Juárez	73	37	36
Minas	4	4	
Pres. Roque Sáenz Peña	41	18	23
Punilla	95	54	41
Río Cuarto	161	117	44
Río Primero	18	18	
Río Segundo	82	34	48
San Alberto	13	13	
San Javier	26	26	
San Justo	185	94	91
Santa María	31	5	26
Tercero Arriba	79	21	58
Totoral	13	13	
Tulumba	4	4	
Unión	79	17	62

Los departamentos Pocho, Río Seco y Sobremonte no cuentan con educación especial. Esta oferta posee en el ámbito rural solamente tres anexos, localizado en los departamentos Colón, Marcos Juárez y Minas (con un total de 33 alumnos), lo demás corresponde al ámbito urbano.

La proporción de personal docente es mayor en el sector estatal: 57,1%, dado que el mismo concentra el 64,0 % de los alumnos matriculados. Ver Cuadro 1.

Gráfico 4. Distribución porcentual del personal docente por sector



CUADRO 8. Cargos docentes cubiertos frente a alumnos por sector según departamento

Departamento	Total General (*)	Estatal	Privado
Total Córdoba	743	515	228
Calamuchita	13	13	
Capital	296	204	92
Colón	35	19	16
Cruz del Eje	9	9	
General Roca	6	6	
General San Martín	40	23	17
Ischilín	7	7	
Juárez Celman	30	25	5
Marcos Juárez	24	17	7
Minas	1	1	
Pres. Roque Sáenz Peña	12	5	7
Punilla	43	29	14
Río Cuarto	39	38	1
Río Primero	10	10	
Río Segundo	31	18	13
San Alberto	4	4	
San Javier	10	10	
San Justo	70	48	22
Santa María	12	5	7
Tercero Arriba	22	9	13
Totoral	6	6	
Tulumba	3	3	
Unión	20	6	14

(*) Se incluye dentro de este universo a los cargos de director con clase anexa, maestro de grupo escolar de los niveles inicial y primario, maestros de Taller y de Pre-taller.

Los departamentos Pocho, Río Seco y Sobremonte no cuentan con educación especial. Esta oferta posee en el ámbito rural solamente tres anexos, localizado en los departamentos Colón, Marcos Juárez y Minas (con un total de 33 alumnos), lo demás corresponde al ámbito urbano. El sector privado no tiene anexos.

CUADRO 9. Escuelas especiales, alumnos y personal docente en actividad en localidades con más de 20.000 habitantes y localidades aledañas

Localidad (**)	Escuelas Especiales	Alumnos	Personal Docente (*)
Córdoba	24	2180	738
Villa Allende	2	217	65
Río Ceballos (***)		7	1
Unquillo	1	71	23
Río Cuarto	5	293	100
Villa María	2	256	70
Villa Nueva	1	45	15
San Francisco	3	215	67
Río Tercero	1	97	33
Villa Carlos Paz	1	105	27
Alta Gracia	1	99	26
Río Segundo	1	38	17
Villa Dolores	1	151	26
Marcos Juárez	1	31	10
Bell Ville	1	97	26
Cruz del Eje	1	53	22
Cosquín	1	68	12
La Falda	2	63	32

(*) El personal docente en actividad hace referencia a todas las personas con designación docente que se desempeñan en las escuelas de educación especial.

(**) Las localidades de Salsipuedes, Mendiolaza, Las Higueras, San Antonio de Arredondo, Pilar, Villa Sarmiento, San Pedro, Biale Massé, Santa María de Punilla, Huerta Grande, Valle Hermoso y Villa Giardino no cuentan con esta oferta educativa.

(***) En esta localidad la oferta de educación especial corresponde a un anexo.

EDUCACIÓN DE ADULTOS
NIVEL PRIMARIO

CUADRO 1. Unidades educativas, alumnos y personal docente en actividad por sector y dependencia

	Total General	Estatal		Privado
		Provincial	Municipal	Provincial
Unidades Educativas	305	292	11	2
Alumnos	9.017	8.743	226	48
Personal Docente (*)	504	459	40	5

(*) El personal docente en actividad hace referencia a todas las personas con designación docente que se desempeñan en las unidades educativas del nivel.

Las unidades de dependencia municipal pertenecen a la Municipalidad de Córdoba.

El nivel primario de la educación de adultos se encuentra bajo la dependencia, casi en su totalidad, de la Provincia: 96,4 % de las unidades educativas. Del total de unidades, sólo dos de ellas pertenecen al sector privado, que atiende a menos del 1% de los alumnos que asisten al nivel. El resto de las unidades educativas son supervisadas por la Municipalidad de Córdoba: 3,6 %.

CUADRO 2. Unidades educativas por sector y dependencia según ámbito

	Total General	Estatal		Privado
		Provincial	Municipal	Provincial
Total Córdoba	305	292	11	2
Urbano	264	251	11	2
Rural	41	41		

CUADRO 3. Alumnos por sector y dependencia según ámbito

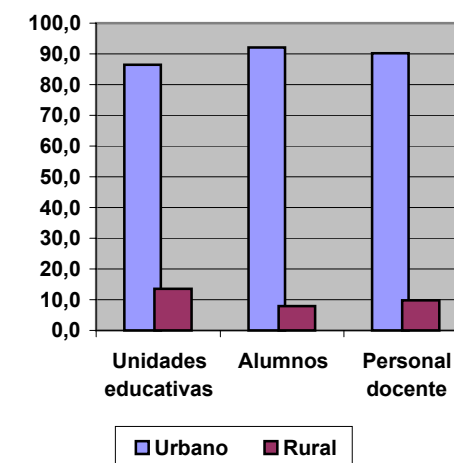
	Total General	Estatal		Privado
		Provincial	Municipal	Provincial
Total Córdoba	9.017	8.743	226	48
Urbano	8.303	8.029	226	48
Rural	714	714		

CUADRO 4. Unidades educativas, anexos, alumnos y personal docente en actividad por ámbito según departamento

Departamento	Total General				Urbano				Rural		
	U.E.	Anexos	Alum.	P. D. (*)	U.E.	Anexos	Alum.	P. D.	U.E.	Alum.	P.D.
Total Córdoba	305	2	9.017	504	264	2	8.303	455	41	714	49
Calamuchita	7		105	7	6		87	6	1	18	1
Capital	87	2	3.554	201	87	2	3.554	201			
Colón	16		454	23	13		398	20	3	56	3
Cruz del Eje	5		88	9	5		88	9			
General Roca	7		127	7	5		99	5	2	28	2
General San Martín	16		433	23	14		402	20	2	31	3
Ischilín	3		104	4	2		91	3	1	13	1
Juárez Celman	6		133	6	5		126	5	1	7	1
Marcos Juárez	16		361	31	13		320	24	3	41	7
Minas	2		15	2			0	0	2	15	2
Pte. Roque Sáenz Peña	4		139	11	3		117	7	1	22	4
Punilla	13		311	22	13		311	22			
Río Cuarto	19		516	23	18		492	22	1	24	1
Río Primero	5		125	6	4		98	5	1	27	1
Río Seco	2		38	2	2		38	2			
Río Segundo	9		184	10	7		149	8	2	35	2
San Alberto	5		100	5	2		53	2	3	47	3
San Javier	6		182	10	5		173	9	1	9	1
San Justo	24		590	29	17		428	22	7	162	7
Santa María	19		632	28	15		542	24	4	90	4
Sobremonte	1		27	1					1	27	1
Tercero Arriba	9		263	14	8		253	13	1	10	1
Totoral	3		56	3	2		48	2	1	8	1
Tulumba	2		27	2	1		10	1	1	17	1
Unión	19		453	25	17		426	23	2	27	2

Si analizamos la distribución de la oferta del nivel por ámbito podemos ver que la mayor parte de las unidades educativas (86,6%) y el personal docente (90,3%) se encuentran en el ámbito urbano atendiendo a una población de 8.303 alumnos (92,1%).

Gráfico 1. Distribución porcentual de las unidades educativas, alumnos y personal docente por ámbito



(*) El personal docente en actividad hace referencia a todas las personas con designación docente que se desempeñan en las unidades educativas del nivel.

U.E.: Unidades Educativas

Alum.: Alumnos

P.D.: Personal Docente

El departamento Pocho no cuenta con nivel primario de adultos. Esta oferta posee en el ámbito urbano solamente dos unidades educativas en el sector privado, localizados en los departamentos Capital y Unión (con un total de 48 alumnos). El ámbito rural no tiene anexos.

En el departamento Capital se incluyen unidades educativas, alumnos y personal docente de dependencia municipal.

CUADRO 5. Total de alumnos y total de alumnos varones por ámbito según departamento

Departamento	Total General		Urbano		Rural	
	Alumnos	Varones	Alumnos	Varones	Alumnos	Varones
Total Córdoba	9.017	3.765	8.303	3.493	714	272
Calamuchita	105	24	87	17	18	7
Capital	3.554	1.408	3.554	1.408		
Colón	454	140	398	127	56	13
Cruz del Eje	88	39	88	39		
General Roca	127	49	99	42	28	7
General San Martín	433	223	402	203	31	20
Ischilín	104	36	91	32	13	4
Juárez Celman	133	48	126	46	7	2
Marcos Juárez	361	133	320	117	41	16
Minas	15	7			15	7
Pte. Roque Sáenz Peña	139	33	117	29	22	4
Punilla	311	149	311	149		
Río Cuarto	516	209	492	195	24	14
Río Primero	125	52	98	42	27	10
Río Seco	38	20	38	20		
Río Segundo	184	55	149	44	35	11
San Alberto	100	49	53	22	47	27
San Javier	182	96	173	96	9	
San Justo	590	229	428	173	162	56
Santa María	632	432	542	400	90	32
Sobremonte	27	17			27	17
Tercero Arriba	263	91	253	91	10	
Totoral	56	37	48	33	8	4
Tulumba	27	11	10	2	17	9
Unión	453	178	426	166	27	12

El departamento Pocho no cuenta con nivel primario de adultos. Esta oferta posee en el ámbito urbano solamente dos unidades educativas en el sector privado, localizados en los departamentos Capital y Unión (con un total de 48 alumnos). El ámbito rural no tiene anexos.

En el departamento Capital se incluyen los alumnos de dependencia municipal.

CUADRO 6. Total de alumnos del segundo ciclo, total de alumnos egresados y porcentaje de egresados del ciclo lectivo 2005 según departamento

Departamento	Alumnos	Egresados total	% de egresados
Total Córdoba	4.555	1.548	34,0
Calamuchita	73	24	32,9
Capital	1.793	670	37,4
Colón	233	75	32,2
Cruz del Eje	42	13	31,0
General Roca	71	27	38,0
General San Martín	223	56	25,1
Ischilín	40	3	7,5
Juárez Celman	72	19	26,4
Marcos Juárez	175	35	20,0
Minas	2	1	50,0
Pte. Roque Sáenz Peña	76	11	14,5
Punilla	112	51	45,5
Río Cuarto	271	108	39,9
Río Primero	61	8	13,1
Río Seco	22	10	45,5
Río Segundo	89	35	39,3
San Alberto	52	11	21,2
San Javier	62	17	27,4
San Justo	260	90	34,6
Santa María	396	135	34,1
Sobremonte	8	6	75,0
Tercero Arriba	141	109	77,3
Totoral	22	9	40,9
Tulumba	18	4	22,2
Unión	241	21	8,7

El departamento Pocho no cuenta con nivel primario de adultos. Esta oferta posee en el ámbito urbano solamente dos unidades educativas en el sector privado, localizados en los departamentos Capital y Unión (con un total de 48 alumnos). El ámbito rural no tiene anexos.

En el departamento Capital se incluyen los alumnos totales y promovidos de dependencia municipal.

Al finalizar el ciclo lectivo 2005, un 34 % de los alumnos matriculados en el segundo ciclo de la educación de adultos, habían egresado del nivel primario. Esta proporción resulta un tanto dispar si la analizamos por departamento, como por ejemplo Minas, Sobremonte y Tercero Arriba, donde la mitad o más de los alumnos matriculados en el último año habían egresado; o Ischilín y Unión donde se encontraron en esa situación menos del 10% de los alumnos.

CUADRO 7. Secciones por ámbito y tipo de sección según departamento

Departamento	Total General	Urbano		Rural	
		Independiente (*)	Múltiple (*)	Independiente (*)	Múltiple
Total Córdoba	397	175	181	10	31
Calamuchita	7	1	5		1
Capital	145	98	47		
Colón	20	8	9	2	1
Cruz del Eje	5		5		
General Roca	7		5		2
General San Martín	19	8	9		2
Ischilín	4	2	1	1	
Juárez Celman	6		5		1
Marcos Juárez	19	3	13	1	2
Minas	2				2
Pte. Roque Sáenz Peña	6	3	2		1
Punilla	16	8	8		
Río Cuarto	22	9	12		1
Río Primero	5		4		1
Río Seco	2		2		
Río Segundo	10	2	6		2
San Alberto	5		2		3
San Javier	9	5	3		1
San Justo	25	4	14	1	6
Santa María	24	16	4	4	
Sobremonte	1				1
Tercero Arriba	12	4	7		1
Totoral	3		2		1
Tulumba	2		1		1
Unión	21	4	15	1	1

(*) Se incluye dentro del universo de las secciones independientes a las secciones independientes semipresenciales y dentro del universo de las secciones múltiples, las secciones múltiples semipresenciales.

El departamento Pocho no cuenta con nivel primario de adultos. Esta oferta posee en el ámbito urbano solamente dos unidades educativas en el sector privado, localizados en los departamentos Capital y Unión (con un total de 48 alumnos). El ámbito rural no tiene anexos.

En el departamento Capital se incluyen las secciones de dependencia municipal.

**CUADRO 8. Personal docente en actividad por
 ámbito según departamento**

Departamento	Total General (*)	Ambito	
		Urbano	Rural
Total Córdoba	504	455	49
Calamuchita	7	6	1
Capital	201	201	
Colón	23	20	3
Cruz del Eje	9	9	
General Roca	7	5	2
General San Martín	23	20	3
Ischilín	4	3	1
Juárez Celman	6	5	1
Marcos Juárez	31	24	7
Minas	2		2
Pte. Roque Sáenz Peña	11	7	4
Punilla	22	22	
Río Cuarto	23	22	1
Río Primero	6	5	1
Río Seco	2	2	
Río Segundo	10	8	2
San Alberto	5	2	3
San Javier	10	9	1
San Justo	29	22	7
Santa María	28	24	4
Sobremonte	1		1
Tercero Arriba	14	13	1
Totoral	3	2	1
Tulumba	2	1	1
Unión	25	22	2

(*) El personal docente en actividad hace referencia a todas las personas con designación docente que se desempeñan en las unidades educativas del nivel.

El departamento Pocho no cuenta con nivel primario de adultos. Esta oferta posee en el ámbito urbano solamente dos unidades educativas en el sector privado, localizados en los departamentos Capital y Unión (con un total de 48 alumnos). El ámbito rural no tiene anexos.

En el departamento Capital se incluye personal docente de dependencia municipal.

CUADRO 9. Unidades educativas, alumnos y personal docente en actividad en localidades con más de 20.000 habitantes y localidades aledañas

Localidad (**)	Unidades Educativas	Alumnos	Personal Docente (*)
Córdoba	87	3554	201
Villa Allende	2	65	4
Río Ceballos	1	22	2
Unquillo	1	47	1
Salsipuedes	1	21	1
Río Cuarto	9	300	13
Las Higueras	1	20	1
Villa María	10	330	14
Villa Nueva	2	43	3
San Francisco	5	158	8
Río Tercero	1	62	5
Villa Carlos Paz	6	101	9
San Antonio de Arredondo	1	15	2
Alta Gracia	4	107	8
Río Segundo	1	30	2
Pilar	1	19	1
Villa Dolores	5	173	9
San Pedro	1	43	1
Marcos Juárez	2	53	7
Bell Ville	3	128	9
Cruz del Eje	3	51	7
Cosquín	1	55	5
Santa María de Punilla	1	30	1
La Falda	1	22	1
Valle Hermoso	1	22	1

(*) El personal docente en actividad hace referencia a todas las personas con designación docente que se desempeñan en las unidades educativas del nivel.

(**) Las localidades de Mendiola y Villa Sarmiento no cuentan con esta oferta educativa.

EDUCACIÓN DE ADULTOS
NIVEL MEDIO

CUADRO 1. Unidades educativas, alumnos y personal docente en actividad por sector

	Total General	Estatad	Privado
Unidades Educativas	142	114	28
Alumnos	36.882	30.049	6.833
Personal Docente (*)	4.663	4.169	494

(*) El personal docente en actividad hace referencia a todas las personas con designación docente que se desempeñan en las unidades educativas del nivel.

La oferta de nivel medio de adultos es exclusivamente de dependencia provincial. Del total de unidades educativas que brindan educación media para adultos, 80,3 % pertenecen al sector estatal y atienden al 81,5 % de los alumnos.

Gráfico 1. Distribución porcentual de las unidades educativas por sector

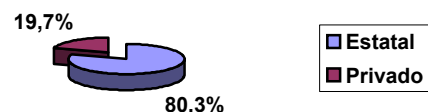
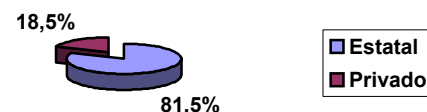


Gráfico 2. Distribución porcentual de los alumnos por sector



CUADRO 2. Unidades educativas, alumnos y personal docente en actividad por sector según ámbito

	Unidades Educativas		Alumnos		Personal Docente	
	Estatad	Privado	Estatad	Privado	Estatad	Privado
Total Córdoba	114	28	30.049	6.833	4.169	494
Urbano	107	28	28.290	6.833	3.775	494
Rural	7		1.759		394	

CUADRO 3. Alumnos por ciclo y sector según ámbito

	Ciclo Básico Unificado		Ciclo de Especialización	
	Estatad	Privado	Estatad	Privado
Total Córdoba	15.519	2.690	14.530	4.143
Urbano	14.288	2.690	14.002	4.143
Rural	1.231		528	

CUADRO 4. Unidades educativas, alumnos y personal docente en actividad por sector según departamento

Departamento	Total General			Estatal			Privado		
	Unidades	Alumnos	Personal Docente (*)	Unidades	Alumnos	Personal Docente	Unidades	Alumnos	Personal Docente
Total Córdoba	142	36.882	4.663	114	30.049	4.169	28	6.833	494
Calamuchita	3	548	123	3	548	123			
Capital	42	19.248	1.730	24	13.128	1.413	18	6.120	317
Colón	5	2.095	220	4	2.062	205	1	33	15
Cruz del Eje	3	514	94	3	514	94			
General Roca	3	276	74	3	276	74			
General San Martín	5	1.021	183	5	1.021	183			
Ischilín	1	474	63	1	474	63			
Juárez Celman	7	522	128	6	450	110	1	72	18
Marcos Juárez	8	1.011	218	6	839	184	2	172	34
Minas(**)		35	6		35	6			
Pte. Roque Sáenz Peña	3	427	78	3	427	78			
Punilla	3	1.136	148	3	1.136	148			
Río Cuarto	12	2.129	362	9	1.927	304	3	202	58
Río Primero	3	302	55	3	302	55			
Río Seco	3	141	34	3	141	34			
Río Segundo	5	651	110	5	651	110			
San Alberto	1	188	38	1	188	38			
San Javier	1	413	75	1	413	75			
San Justo	10	1.807	326	8	1.654	286	2	153	40
Santa María	3	1.460	125	3	1.460	125			
Sobremonte (**)		90	22		90	22			
Tercero Arriba	8	1.061	173	8	1.061	173			
Totoral	1	295	40	1	295	40			
Tulumba	1	107	33	1	107	33			
Unión	11	931	205	10	850	193	1	81	12

(*) El personal docente en actividad hace referencia a todas las personas con designación docente que se desempeñan en las unidades educativas del nivel.

(**) En este departamento la oferta de educación de adultos corresponde a un anexo.
El departamento Pocho no cuenta con nivel medio de adultos.

CUADRO 5. Unidades educativas y anexos por sector y ámbito según departamento

Departamento	Total General		Estatal				Privado
			Urbano		Rural		Urbano
	Unidades	Anexos	Unidades	Anexos	Unidades	Anexos	Unidades
Total Córdoba	142	121	107	85	7	36	28
Calamuchita	3	6	3	2		4	
Capital	42	31	24	31			18
Colón	5	7	4	5		2	1
Cruz del Eje	3	2	3			2	
General Roca	3	3	3	2		1	
General San Martín	5	6	4	5	1	1	
Ischilín	1	2	1	2			
Juárez Celman	7	3	6			3	1
Marcos Juárez	8	7	6	6		1	2
Minas		1				1	
Pte. Roque Sáenz Peña	3	2	3	1		1	
Punilla	3	6	3	5		1	
Río Cuarto	12	8	9	7		1	3
Río Primero	3	1	3			1	
Río Seco	3		2		1		
Río Segundo	5	3	4	2	1	1	
San Alberto	1	2	1	1		1	
San Javier	1	3	1	3			
San Justo	10	10	8	6		4	2
Santa María	3	4	3	1		3	
Sobremonte		1		1			
Tercero Arriba	8	4	6	3	2	1	
Totoral	1	1	1			1	
Tulumba	1	3	1			3	
Unión	11	5	8	2	2	3	1

El departamento Pocho no cuenta con nivel medio de adultos. El sector privado no tiene oferta en el ámbito rural, ni cuenta con anexos en el ámbito urbano.

La totalidad de la oferta del nivel medio de adultos del ámbito rural pertenece al sector estatal, representando el 4,9 % de las unidades educativas, sin embargo es de destacar la incidencia de los anexos en este ámbito donde se concentra el 29,8% de los mismos. Atendiendo a una población de 1.759 alumnos (4,8%). Ver Cuadro 6.

Gráfico 3. Distribución porcentual de las unidades educativas por ámbito

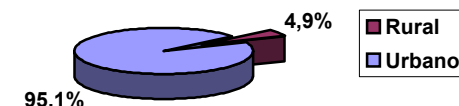


Gráfico 4. Distribución porcentual de anexos por ámbito

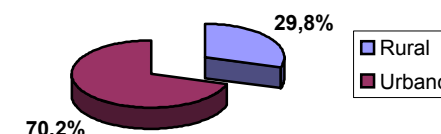
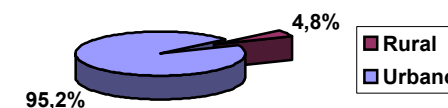


Gráfico 5. Distribución porcentual de los alumnos por ámbito



CUADRO 6. Total de alumnos y total de alumnos varones por sector y ámbito según departamento

Departamento	Total General		Estatal				Privado	
			Urbano		Rural		Urbano	
	Total	Varones	Total	Varones	Total	Varones	Total	Varones
Total Córdoba	36.882	17.183	28.290	12.471	1.759	1.123	6.833	3.589
Calamuchita	548	213	432	176	116	37		
Capital	19.248	9.418	13.128	6.165			6.120	3.253
Colón	2.095	844	1.929	766	133	67	33	11
Cruz del Eje	514	244	449	215	65	29		
General Roca	276	67	261	65	15	2		
General San Martín	1.021	513	998	506	23	7		
Ischilín	474	157	474	157				
Juárez Celman	522	230	405	170	45	22	72	38
Marcos Juárez	1.011	398	816	307	23	6	172	85
Minas	35	11			35	11		
Pte. Roque Sáenz Peña	427	164	405	156	22	8		
Punilla	1.136	453	1.106	441	30	12		
Río Cuarto	2.129	876	1.921	774	6	3	202	99
Río Primero	302	116	257	102	45	14		
Río Seco	141	64	98	46	43	18		
Río Segundo	651	251	622	245	29	6		
San Alberto	188	86	177	81	11	5		
San Javier	413	231	413	231				
San Justo	1.807	819	1.576	735	78	17	153	67
Santa María	1.460	1.066	647	285	813	781		
Sobremonte	90	34	90	34				
Tercero Arriba	1.061	389	1.006	370	55	19		
Totoral	295	141	282	135	13	6		
Tulumba	107	42	69	27	38	15		
Unión	931	356	729	282	121	38	81	36

El departamento Pocho no cuenta con nivel medio de adultos. El sector privado no tiene oferta en el ámbito rural.

CUADRO 7. Alumnos egresados del ciclo lectivo 2005 por sexo según modalidad y título

Modalidad	Título	Total General	Varones	Mujeres
Total Córdoba		5.563	2.282	3.281
Economía y Gestión de las Organizaciones	Total	328	213	115
	Bachiller en Economía y Gestión de las Organizaciones y Técnicas Básicas en Gestión Organizacional	163	140	23
	Economía y Gestión de las Organizaciones	165	73	92
Humanidades y Ciencias Sociales	Total	275	117	158
	Bachiller de Nivel Medio con Orientación en Humanidades con Especialización en Ciencias Sociales	275	117	158
Producción de Bienes y Servicios	Total	4.936	1.937	2.999
	Bachiller con Orientación en Gestión Administrativa/ Administración	13	6	7
	Bachiller con Orientación en Industria de la Alimentación	3	2	1
	Bachiller en Análisis de Proyectos	17	8	9
	Bachiller en Gestión Legislativa	3		3
	Bachiller en Gestión Universitaria	15	6	9
	Bachiller en Producción de Bienes y Servicios con Especialización en Microemprendimiento	40	11	29
	Bachiller Orientado en Empresas de Servicios de Energía Eléctrica	42	40	2
	Bachiller Orientado en Producción de Bienes y Servicios con Especialización en Producción Industrial	36	23	13
	Bachiller Técnico en Gastronomía	31	16	15
	Bach.y Téc. de Nivel Medio con Orient. en P.de Bs y Serv. con Espec. en Alimentación	26	12	14
	Bachiller y Técnico en Producción de Bienes y Servicios con Orientación en Seguridad Pública	10	10	
	Informática aplicada a las P.yM.E.S.	2	1	1
	Producción de Bienes y Servicios	4.698	1.802	2.896
Bachiller (*)	Total	1	1	
	Bachiller	1	1	
Comercial (*)	Total	22	14	8
	Perito Comercial Especializado en Administración de Empresas	7	4	3
	Perito Comercial Especializado en Administración de Empresas Hoteleras	1	1	
	Perito Comercial Especializado en Administración Pública	9	7	2
	Perito Comercial Especializado en Costos	2		2
	Perito Comercial Especializado en Técnicas Bancarias	3	2	1
Otros (*)	Total	1		1
	Perito Auxiliar en Relaciones Humanas	1		1

(*) Este universo corresponde a alumnos egresados en planes de estudio preexistentes a la transformación educativa llevada a cabo a partir de 1996.

CUADRO 8. Total de personal docente en actividad y total de personal docente con horas cátedra por sector y ámbito según departamento

Departamento	Total General		Estatal				Privado	
			Urbano		Rural		Urbano	
	Personal Docente (*)	Con horas cátedra (**)	Personal Docente	Con horas cátedra	Personal Docente	Con horas cátedra	Personal Docente	Con horas cátedra
Total Córdoba	4.663	4.321	3.775	3.532	394	380	494	409
Calamuchita	123	121	93	91	30	30		
Capital	1.730	1.574	1.413	1.320			317	254
Colón	220	207	180	170	25	24	15	13
Cruz del Eje	94	89	77	72	17	17		
General Roca	74	69	67	62	7	7		
General San Martín	183	166	166	149	17	17		
Ischilín	63	59	63	59				
Juárez Celman	128	117	86	79	24	22	18	16
Marcos Juárez	218	201	175	162	9	9	34	30
Minas	6	6			6	6		
Pte. Roque Sáenz Peña	78	71	70	63	8	8		
Punilla	148	139	139	130	9	9		
Río Cuarto	362	325	297	269	7	7	58	49
Río Primero	55	53	46	44	9	9		
Río Seco	34	30	21	18	13	12		
Río Segundo	110	106	92	88	18	18		
San Alberto	38	34	29	26	9	8		
San Javier	75	74	75	74				
San Justo	326	309	246	236	40	35	40	38
Santa María	125	121	80	77	45	44		
Sobremonte	22	20	22	20				
Tercero Arriba	173	163	149	140	24	23		
Totoral	40	40	31	31	9	9		
Tulumba	33	33	11	11	22	22		
Unión	205	194	147	141	46	44	12	9

(*) El personal docente en actividad total hace referencia a todas las personas con designación docente que se desempeñan en las unidades educativas del nivel.

(**) Los docentes con horas cátedra se encuentran incluidos en el total del personal docente.

El departamento Pocho no cuenta con nivel medio de adultos. El sector privado no tiene oferta en el ámbito rural.

La proporción de personal docente es mayor en el sector estatal (89,4%), dado que el mismo concentra el 81,5% de los alumnos matriculados en el nivel medio de la educación de adultos. Si lo analizamos por ámbito, el 8,4% del personal se encuentra cumpliendo funciones en establecimientos del ámbito rural, estando a cargo del 4,8% del alumnado. Ver cuadro 6.

Gráfico 6. Distribución porcentual del personal docente por sector

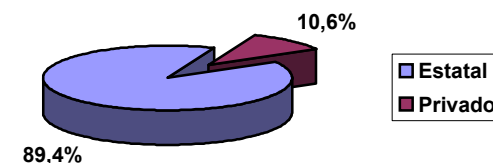
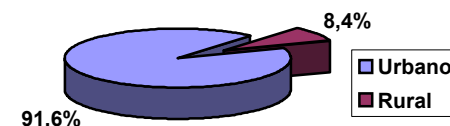


Gráfico 6. Distribución porcentual del personal docente por ámbito



CUADRO 9. Unidades educativas, alumnos y personal docente en actividad en localidades con más de 20.000 habitantes y localidades aledañas

Localidad (**)	Unidades Educativas	Alumnos	Personal Docente (*)
Córdoba	42	19.248	1.730
Villa Allende	1	468	37
Río Ceballos	1	212	40
Unquillo (***)		178	20
Río Cuarto	4	1.592	225
Villa María	3	743	119
Villa Nueva (***)		125	16
San Francisco	2	680	101
Río Tercero	1	442	48
Villa Carlos Paz	1	475	37
Alta Gracia	1	377	33
Río Segundo	1	168	24
Pilar (***)		155	19
Villa Dolores	1	335	61
San Pedro (***)		37	13
Marcos Juárez	1	261	57
Bell Ville	1	307	34
Cruz del Eje	2	349	57
Cosquín	1	206	25
La Falda	1	85	18
Valle Hermoso (***)		103	17

(*) El personal docente en actividad hace referencia a todas las personas con designación docente que se desempeñan en las unidades educativas del nivel.

(**) Las localidades de Salsipuedes, Mendiolaza, Las Higueras, San Antonio de Arredondo, Villa Sarmiento, Biale Massé, Santa María de Punilla, Huerta Grar Villa Giardino no cuentan con esta oferta educativa.

(***) En estas localidades la oferta de educación media de adultos corresponde a un anexo.

EDUCACIÓN ARTÍSTICA

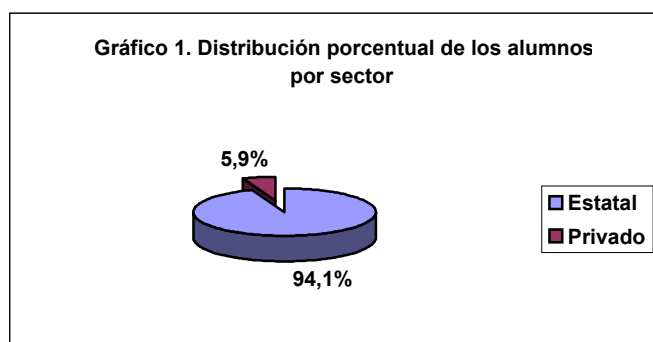
CUADRO 1. Escuelas artísticas, alumnos y personal docente en actividad por sector

	Total General	Estatal	Privado
Escuelas Artísticas	33	28	5
Alumnos	10.109	9.513	596
Personal Docente (*)	672	587	85

(*) El personal docente en actividad hace referencia a todas las personas con designación docente que se desempeñan en las unidades educativas de educación artística.

La oferta de educación artística es exclusivamente de dependencia provincial y se ofrece en el ámbito urbano.

Las 28 escuelas que pertenecen al sector estatal atienden a 9.513 alumnos que corresponden al 94,1% del total provincial.



CUADRO 2. Escuelas artísticas, alumnos y personal docente en actividad por sector según departamento

Departamento	Total General			Estatal			Privado		
	Escuelas Artísticas	Alumnos	Personal Docente (*)	Escuelas Artísticas	Alumnos	Personal Docente	Escuelas Artísticas	Alumnos	Personal Docente
Total Córdoba	33	10.109	672	28	9.513	587	5	596	85
Capital	5	2.476	163	4	2.424	144	1	52	19
Cruz del Eje	2	810	69	2	810	69			
General San Martín	2	780	56	2	780	56			
Ischilín	1	185	7	1	185	7			
Juárez Celman	2	438	15	2	438	15			
Marcos Juárez	1	1.086	16	1	1.086	16			
Pte. Roque Sáenz Peña	1	245	9	1	245	9			
Punilla	2	265	23	2	265	23			
Río Cuarto	4	1.270	83	3	1.181	66	1	89	17
Río Segundo	2	147	24	1	96	13	1	51	11
San Javier	1	48	3	1	48	3			
San Justo	3	675	41	3	675	41			
Sobremonte	1	20	1	1	20	1			
Tercero Arriba	2	429	40	1	278	34	1	151	6
Unión	4	1.235	122	3	982	90	1	253	32

(*) El personal docente en actividad hace referencia a todas las personas con designación docente que se desempeñan en las unidades educativas de educación artística.

Los departamentos Calamuchita, Colón, General Roca, Minas, Pocho, Río Primero, Río Seco, San Alberto, Santa María, Totoral y Tulumba no cuentan con educación artística. Esta oferta educativa solo se dicta en ámbito urbano.

CUADRO 3. Total de alumnos y total de alumnos varones por sector y nivel/talleres según departamento y carrera (parte 1de 2)

Departamento	Carrera	Total General		Estatal				Privado			
				Todos los niveles		Talleres		Todos los niveles		Talleres	
		Total	Varones	Total	Varones	Total	Varones	Total	Varones	Total	Varones
Total Córdoba		10.109	3.826	5.308	2.315	4.205	1.261	401	162	195	88
Capital	Artes Gráficas y Audiovisuales	90	24	18	4	72	20				
	Artes Plásticas (Pintura, Escultura, Grabado, Cerámica, Dibujo)	690	143	75	14	615	129				
	Artesanías	109	48	109	48						
	Música	1.587	720	1.535	682			8	3	44	35
Cruz del Eje	Artes Gráficas y Audiovisuales	47	9	47	9						
	Artes Plásticas (Pintura, Escultura, Grabado, Cerámica, Dibujo)	167	51	57	11	110	40				
	Música	596	291	596	291						
General San Martín	Artes Plásticas (Pintura, Escultura, Grabado, Cerámica, Dibujo)	190	63	21		169	63				
	Música	567	237	512	209	55	28				
	Otros	23				23					
Ischilín	Artes Plásticas (Pintura, Escultura, Grabado, Cerámica, Dibujo)	185	37			185	37				
Juárez Celman	Artes Plásticas (Pintura, Escultura, Grabado, Cerámica, Dibujo)	143	58			143	58				
	Danzas	36				36					
	Música	165	93			165	93				
	Teatro	35	20			35	20				
	Otros	59	15			59	15				
Marcos Juárez	Artes Plásticas (Pintura, Escultura, Grabado, Cerámica, Dibujo)	277	74			277	74				
	Danzas	187	3			187	3				
	Música	201	72			201	72				
	Teatro	237	69			237	69				
	Otros	184	41			184	41				
Pte. Roque Saénz Peña	Artes Plásticas (Pintura, Escultura, Grabado, Cerámica, Dibujo)	127	45			127	45				
	Teatro	101	9			101	9				
	Otros	17	1			17	1				

CUADRO 3. Total de alumnos y total de alumnos varones por sector y nivel/talleres según departamento y carrera (parte 2 de 2)

Departamento	Carrera	Total General		Estatad				Privado			
				Todos los niveles		Talleres		Todos los niveles		Talleres	
		Total	Varones	Total	Varones	Total	Varones	Total	Varones	Total	Varones
Punilla	Artes Gráficas y Audiovisuales	26	9	26	9						
	Artes Plásticas (Pintura, Escultura, Grabado, Cerámica, Dibujo)	80	30	19	6	61	24				
	Música	37	21			37	21				
	Otros	122	31			122	31				
Río Cuarto	Artes Plásticas (Pintura, Escultura, Grabado, Cerámica, Dibujo)	382	105	114	9	268	96				
	Danzas	89						89			
	Música	782	454	728	424	54	30				
	Otros	17	7			17	7				
Río Segundo	Música	147	77	96	51			51	26		
San Javier	Artes Plásticas (Pintura, Escultura, Grabado, Cerámica, Dibujo)	48	15			48	15				
San Justo	Artes Plásticas (Pintura, Escultura, Grabado, Cerámica, Dibujo)	111	26			111	26				
	Música	564	252	416	185	148	67				
Sobremonte	Música	20	5			20	5				
Tercero Arriba	Artes Plásticas (Pintura, Escultura, Grabado, Cerámica, Dibujo)	151	53							151	53
	Música	278	149	278	149						
Unión	Artes Gráficas y Audiovisuales	190	67	70	16			120	51		
	Artes Plásticas (Pintura, Escultura, Grabado, Cerámica, Dibujo)	325	86	102	18	223	68				
	Artesanías	51	35					51	35		
	Danzas	121	14	121	14						
	Música	548	267	368	166	98	54	82	47		

Los departamentos Calamuchita, Colón, General Roca, Minas, Pocho, Río Primero, Río Seco, San Alberto, Santa María, Totoral y Tulumba no cuentan con educación artística. Esta oferta educativa solo se dicta en ámbito urbano.

CUADRO 4. Total de personal docente en actividad y total de personal docente con horas cátedra por sector según departamento

Departamento	Total General		Estatal		Privado	
	Personal Docente (*)	Con horas cátedra (**)	Personal Docente	Con horas cátedra	Personal Docente	Con horas cátedra
Total Córdoba	672	612	587	541	85	71
Capital	163	152	144	134	19	18
Cruz del Eje	69	66	69	66		
General San Martín	56	53	56	53		
Ischilín	7	7	7	7		
Juárez Celman	15	11	15	11		
Marcos Juárez	16	13	16	13		
Pte. Roque Sáenz Peña	9	9	9	9		
Punilla	23	21	23	21		
Río Cuarto	83	71	66	59	17	12
Río Segundo	24	21	13	11	11	10
San Javier	3	3	3	3		
San Justo	41	41	41	41		
Sobremonte	1	1	1	1		
Tercero Arriba	40	36	34	31	6	5
Unión	122	107	90	81	32	26

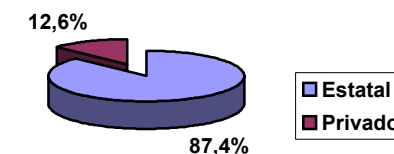
(*) El personal docente en actividad hace referencia a todas las personas con designación docente que se desempeñan en las unidades educativas de educación artística.

(**) Los docentes con horas cátedra se encuentran incluidos en el total del personal docente.

Los departamentos Calamuchita, Colón, General Roca, Minas, Pocho, Río Primero, Río Seco, San Alberto, Santa María, Totoral y Tumbina no cuentan con educación artística. Esta oferta educativa solo se dicta en ámbito urbano.

La proporción de personal docente es mayor en el sector estatal (87,4 %), dado que el mismo concentra el 94,1 % de los alumnos matriculados en educación artística. Ver cuadro 1.

Gráfico 2. Distribución porcentual del personal docente por sector



CAPACITACIÓN LABORAL Y FORMACIÓN PROFESIONAL

CUADRO 1. Unidades educativas, alumnos y personal docente en actividad según organismo del que dependen

Organismo	Dirección	Unidades	Alumnos	Personal Docente (*)
Total Córdoba		35	8.116	304
Ministerio de Educación	Dirección de Educación Media y Superior	2	300	19
	Dirección de Educación Inicial y Primaria	2	617	10
	Dirección de Regímenes Especiales	1	395	13
Ministerio de la Producción		30	6.804	262

(*) El personal docente en actividad hace referencia a todas las personas con designación docente que se desempeñan en las unidades educativas de formación profesional.

Este cuadro incluye exclusivamente la oferta de dependencia provincial, por lo que no figuran los servicios del Ministerio de Salud de la Provincia, de la Municipalidad y otros.

CUADRO 2. Unidades educativas, alumnos, personal docente en actividad y personal docente con horas cátedra según departamento

Departamento	Total General			
	Unidades	Alumnos	Personal Docente (*)	Con horas cátedra (**)
Total Córdoba	35	8.116	304	45
Capital	3	2.150	44	17
Colón	4	967	41	
Cruz del Eje	1	116	15	4
General Roca	1	72	5	
General San Martín (***)	4	825	31	8
Ischilín	1	108	7	
Juárez Celman	1	95	3	
Marcos Juárez	2	303	18	
Pte. Roque Sáenz Peña	1	504	7	
Punilla	3	505	22	
Río Cuarto (***)	2	706	31	12
Río Primero	1	155	7	3
Río Segundo	1	139	16	
San Javier	1	469	14	
San Justo	3	403	18	
Santa María	1	212	7	
Sobremonte	1	33	2	
Tercero Arriba	3	256	14	1
Unión	1	98	2	

(*) El personal docente en actividad hace referencia a todas las personas con designación docente que se desempeñan en las unidades educativas de formación profesional.

(**) Los docentes con horas cátedra se encuentran incluidos en el total del personal docente.

(***) Existe una unidad educativa de educación formal que posee un anexo que brinda capacitación laboral y formación profesional, el cual ha sido contabilizado como unidad.

Los departamentos Calamuchita, Minas, Pocho, Río Seco, San Alberto, Totoral y Tulumba no cuentan con oferta educativa de capacitación laboral y formación profesional.

Este cuadro incluye exclusivamente la oferta de dependencia provincial, por lo que no figuran los servicios del Ministerio de Salud de la Provincia, de la Municipalidad y otros.

CUADRO 3. Total de alumnos y total de alumnos varones según departamento y localidad

Departamento (*)	Localidad	Total General	Varones
Total Córdoba		8.116	3.660
Capital	Córdoba	2.150	1.101
Colón	Jesús María	401	121
	La Calera	169	95
	Río Ceballos	255	124
	Villa Allende	142	60
Cruz del Eje	Cruz del Eje	116	22
General Roca	Villa Valeria	72	51
General San Martín	Etruria	82	43
	Villa María	261	111
	Villa Nueva	482	202
Ischilín	Dean Funes	108	21
Juárez Celman	General Cabrera	95	7
Marcos Juárez	Alejo Ledesma	174	94
	Corral de Bustos	129	43
Pte. Roque Saenz Peña	Laboulaye	504	242
Punilla	Cosquín	113	35
	Villa Carlos Paz	100	39
	Villa Giardino	292	61
Río Cuarto	Río Cuarto	706	427
Río Primero	Obispo Trejo	155	55
Río Segundo	Laguna Larga	139	58
San Javier	Villa Dolores	469	137
San Justo	Miramar	95	49
	Porteña	87	49
	San Francisco	221	148
Santa María	Alta Gracia	212	65
Sobremonte	San Francisco del Chañar	33	
Tercero Arriba	Almafuerte	104	59
	Las Perdices	14	
	Río Tercero	138	95
Unión	Bel Ville	98	46

Los departamentos Calamuchita, Minas, Pocho, Río Seco, San Alberto, Totoral y Tulumba no cuentan con oferta educativa de capacitación laboral y formación profesional.

Este cuadro incluye exclusivamente la oferta de dependencia provincial, por lo que no figuran los servicios del Ministerio de Salud de la Provincia, de la Municipalidad y otros.

CUADRO 4. Total de alumnos y total de alumnos varones que obtuvieron certificados en el ciclo lectivo 2005 según rama y título/especialidad (parte 1 de 3)

Rama	Título/ especialidad	Total General	Varones
Total Córdoba		5.746	2.045
Bellas Artes	Cerámica	27	2
	Pintura Decorativa	13	
Diseño	Diseño Gráfico con PC	21	13
	Diseño Grafico con PC Nivel II	7	4
Artesanías	Artesanías Básicas	80	2
	Artesanía en Tejido	129	1
	Cestería Japonesa y Artesanía Creativa	25	
	Juguetería Manualidades	7	
	Manualidades	40	1
	Marroquinería	9	5
	Pintura Decorativa sobre Tela	50	
	Talabartería	4	2
Lenguas y Culturas Extranjeras	Auxiliar en Lectoescritura Inglesa Nivel I	17	2
	Auxiliar en Lectoescritura Inglesa Nivel II	14	3
	Auxiliar en Lectoescritura Portuguesa Nivel I	5	1
	Auxiliar en Lectoescritura Portuguesa Nivel II	2	
	Auxiliar en Traducción Escrita Inglesa	38	7
	Inglés aplicado a la Recepción y Alojamiento Turístico	40	12
Ventas	Márketing Estratégico	31	17
	Servicio de Calidad al Cliente	9	5
	Ventas	21	13
Contabilidad, Auditoría, Teneduría de Libros	Administrativo Contable	156	31
	Auxiliar Contable	99	29
Gestión	Organización de la Microempresa	255	46
Concepción de Sistemas	Computación Personal-Capacitación Docente	28	4
Programación Informática	Fox 2.6	55	41
Redes	Diseño Página Web	12	11
	Mantenimiento de Redes	45	36

CUADRO 4. Total de alumnos y total de alumnos varones que obtuvieron certificados en el ciclo lectivo 2005 según rama y título/especialidad (parte 2 de 3)

Rama	Título/ especialidad	Total General	Varones
Sistemas Operativos	Operador de PC	781	213
	Operador de PC-Auxiliar de Analista de Sistema	24	7
	Operador de PC-Auxiliar de Programación-Nivel I	42	7
	Operador de PC-Auxiliar de Programación-Nivel II	44	13
	Operador de PC-Nivel I (Curso Cuatrimestral)	132	49
	Operador de PC-Nivel II (Curso Cuatrimestral)	56	17
Mecánica	Fresador	8	8
	Mecánica General	74	73
	Tornero	33	33
Metalistería	Soldador	135	135
Electricidad	Auxiliar en Instalaciones Domiciliarias de Electricidad	127	114
	Electricista	84	75
	Electricista para Mantenimiento de Fábrica	55	30
	Instalaciones Eléctricas y Bobinado de Motores	55	55
	Instalador Eléctrico en Inmuebles	238	221
Electrónica	Electrónico	95	64
Mantenimiento de Vehículos	Electricista del Automotor	9	8
	Mecánica del Automotor	24	24
Alimentación y Bebidas	Cocina Básica	251	30
	Cocina, Repostería y Decoración	32	
	Cocina y Repostería	138	29
	Experto en Producción de Alimentos Regionales	10	
	Industria de la Alimentación Nivel I	7	1
	Industrialización y Conservación de Alimentos	50	2
	Panadería Artesanal	129	3
	Pastas Caseras	54	
	Tartas, Pizzas y Empanadas	37	2
Confección	Ajuar de Bebé	19	
	Corte y Confección	45	
	Costura Básica	97	
	Costura Industrial	30	
	Modelado en Confección de Prendas	93	
	Tejido Artesanal en Telar	58	
	Tejido al Crochet	9	

CUADRO 4. Total de alumnos y total de alumnos varones que obtuvieron certificados en el ciclo lectivo 2005 según rama y título/especialidad (parte 3 de 3)

Rama	Título/ especialidad	Total General	Varones
Materiales (Madera, Papel, Plástico, Vidrio, etc.)	Carpintero	118	70
	Carpintero de Banco	35	11
	Restauración de Muebles	49	10
Arquitectura y Urbanismo	Decorador de Interiores	10	8
	Lectura e Interpretación de Planos	31	29
Edificación, Construcción	Albañil	43	39
	Ayudante Gasista	26	26
	Instalador Gasista de 2da. Categoría	27	27
	Instalador Gasista de 3ra. Categoría	186	182
	Instalador Sanitario	34	29
	Lectura e Interpretación de Planos	7	7
	Revestimiento con Cerámicos y Azulejos	21	19
Agricultura	Desarrollo Agropecuario	288	
Apicultura	Apicultor	13	12
Horticultura	Huerta Orgánica y Jardinería	12	5
Floricultura	Parquización y Diseño	67	28
Asistencia Social (Asistencia a Minusválidos, Servicios de Gerontología, Servicios para Jóvenes)	Asistente Materno Infantil	18	
Hotelería y Restaurantes	Auxiliar de Salón, Mozo o Camarero	31	9
	Inglés Aplicado a Recepción y Alojamiento	79	8
Viajes y Turismo	Auxiliar de Informante Turístico	36	5
	Informante Turístico	60	11
Peluquería	Peluquero Unisex	149	3
Tratamientos de Belleza	Cosmetología	52	4
Otros	Profesiones Femeninas	40	2

Este cuadro incluye exclusivamente la oferta de dependencia provincial, por lo que no figuran los servicios del Ministerio de Salud de la Provincia, de la Municipalidad y otros.

GLOSARIO

TIPOS DE EDUCACIÓN:

Son las diferentes formas en que se organiza la educación en función a la población a la que se dirigen, definida a partir de la edad de los alumnos, de sus necesidades educativas, o de sus inquietudes o motivaciones.

Cada uno de los tipos de educación cuenta con una organización curricular específicamente diseñada, con modalidades pedagógicas particulares y una articulación interna en niveles de complejidad creciente. Los Tipos de Educación son: Común, Especial, Adultos, Artística y Otros.

a) Educación Común:

Está destinada a la mayor parte de la población. Cumple con el objetivo de lograr que la población escolarizada adquiera los conocimientos, las destrezas, capacidades, actitudes y valores que la estructura del sistema educativo prevé en los plazos y en las edades teóricas previstos. Los contenidos apuntan a la formación general, permitiendo la especialización a medida que el alumno avanza en los niveles educativos.

b) Educación Especial:

Se dirige a las personas con necesidades educativas especiales motivadas por causas de tipo psico-físico y/o social, que requieren atención específica de manera transitoria o permanente

Atendiendo a esta diversidad, sus estrategias de enseñanza se caracterizan por una alta flexibilidad y por tanto variabilidad (sistemas diferentes de organización de contenidos, de evaluación y de acreditación), definidas a partir de la problemática particular que presenten los sujetos.

c) Educación de Adultos:

Está destinada a jóvenes y adultos que no accedieron o completaron los niveles primario o medio de educación común en los términos previstos y a quienes necesiten desarrollar capacidades técnicas y/o profesionales. Pretende el desarrollo integral, el enriquecimiento de habilidades y la adquisición y/o actualización de conocimientos en áreas específicas, en el marco de la inserción social.

d) Educación Artística:

Responde a las necesidades de aquellas personas que a partir de diferentes motivaciones, inquietudes e iniciativas demandan una educación en los diferentes campos del arte.

e) Otros:

Incluye aquellos servicios no contemplados en los tipos de educación anteriores. Atienden a los sujetos comprendidos o no, en los otros tipos de educación de la estructura formal o no formal, con la finalidad de enriquecer las ofertas educativas y ofrecer otras acciones de desarrollo y capacitación.

NIVELES

Los niveles son los tramos en que se estructura el sistema educativo formal. Se corresponden con las necesidades individuales de las etapas del proceso psico-físico-evolutivo articulado con el desarrollo psico-físico social y cultural.

Los niveles son:

a) Inicial:

Tiene por objeto la socialización, educación temprana y asistencia adecuada, que garantice la calidad de los resultados en todas las etapas de aprendizaje. En la Educación Común, se orienta a niños/as de 45 días a 5 años de edad, siendo el último año obligatorio en términos de garantizar la oferta. En la Educación Especial, este nivel se adecua a la problemática de la población que atiende.

b) Primario:

Tiene por objeto la adquisición de competencias básicas, la apropiación de conocimientos elementales y comunes, imprescindibles para toda la población. Para Educación Común, la primaria es obligatoria, consta de 6 años de duración a partir de los 6 años de edad y está organizada en dos ciclos. Este nivel existe también para los Tipos de Educación Especial, de Adultos y Artística, con las particularidades que cada Tipo de Educación requiere.

c) Medio:

Tiene por objeto profundizar el conocimiento en un conjunto de saberes según modalidades y orientaciones científicas, técnicas, humanísticas, sociales, etc. Para la Educación Común, tiene una duración de 6 años como mínimo después del cumplimiento del nivel primario. Consta de dos ciclos. El primero de ellos, el Ciclo Básico Unificado y el segundo, el Ciclo de Especialización, ambos de tres años de duración. Este nivel existe también para los Tipos de Educación Especial, de Adultos y Artística, con las particularidades que cada Tipo de Educación requiere. Existen Trayectos Técnicos Profesionales y/o itinerarios Formativos como una oferta complementaria integrada a este nivel. En ellos, los alumnos reciben, además del título de base de la orientación del Ciclo de Especialización cursado, una o más certificaciones técnicas.

d) Superior:

Es la formación académica de grado para el ejercicio de la docencia, el desempeño técnico, profesional, artístico o el conocimiento y la investigación científico-tecnológica a través de instituciones no universitarias y universitarias.

e) Cuaternario:

Es la formación de posgrado que tiene como requisito haber terminado la etapa de grado o acreditar conocimiento y experiencia suficientes para el cursado del mismo. Tiene como objetivo profundizar y actualizar la formación cultural, docente, científica, artística y tecnológica mediante la investigación, la reflexión crítica sobre la disciplina y el intercambio sobre los avances en las especialidades. Incluye especializaciones, maestrías y doctorados.

EDUCACIÓN FORMAL

Es aquella que permite la movilidad vertical de los alumnos, esto es, acredita para continuar los estudios en el año/ciclo/nivel siguiente. También permite la movilidad horizontal, es decir, ofrece la posibilidad de continuar el proceso entre niveles educativos equivalentes.

EDUCACIÓN NO FORMAL

Es aquella que complementa, amplía y/o satisface las necesidades educativas no atendidas o cubiertas por la educación formal, de manera simultánea o no, respecto de las ofertas educativas formales. Cada servicio de la educación no formal puede tener su propia jerarquización y secuenciación independiente de la educación formal como así también de otros servicios de la educación no formal.

ESTABLECIMIENTO EDUCATIVO

Es la unidad donde se organiza la oferta educativa, cuya creación o autorización se registra bajo un acto administrativo (ley, decreto, resolución o disposición). Existe en él una autoridad máxima como responsable pedagógico-administrativo, con una planta funcional asignada, para impartir educación a un grupo de alumnos.

Dicha educación puede impartirse en el mismo lugar físico donde se encuentra el responsable pedagógico-administrativo, fuera del mismo, o en forma combinada, independientemente de la organización y modalidad de prestación (presencial o a distancia).

Un establecimiento puede funcionar en una o en varias localizaciones.

a) Sede:

Es la localización donde cumple sus funciones la máxima autoridad pedagógica -administrativa del establecimiento.

b) Anexo:

Es la sección o grupo de secciones que depende pedagógica y administrativamente de una localización-sede y funciona en otro lugar geográfico.

TIPO DE SECCIÓN

Según la organización curricular, las secciones pueden clasificarse en:

a) Independiente:

Las actividades de enseñanza corresponden a un solo ciclo, grado o etapa.

b) Múltiple:

Las actividades de enseñanza pueden corresponder a varios ciclos y/o grado/años distintos.

c) Multi-nivel:

Las actividades de enseñanza corresponden a diferentes niveles, generalmente Inicial y Primario.

d) Mixta:

Las actividades de enseñanza corresponden al mismo año de estudio pero a diferentes modalidades.

UNIDAD EDUCATIVA FORMAL

Es la concreción del proyecto educativo que se organiza en un establecimiento para impartir educación formal en torno a un determinado tipo de educación y nivel.

UNIDAD EDUCATIVA NO FORMAL

Es la concreción del proyecto educativo que se organiza en un establecimiento para impartir un servicio de educación no formal.

Bibliografía:

Dirección Nacional de Información y Evaluación de la Calidad Educativa (DINIECE) (2004): **Definiciones Básicas para la Producción de Estadísticas Educativas**. Dirección Nacional de Información y Evaluación de la Calidad Educativa. Ministerio de Educación, Ciencia y Tecnología, Buenos Aires.
Ley Provincial de Educación de la Provincia de Córdoba N° 8113/91.
Ley de la Provincia de Córdoba por cambio de estructuras del Sistema Educativo N° 8525/95.